

*Załącznik do uchwały Nr V/32/2011r.
Rady Gminy Barciany
z dnia 24 lutego 2011r.*

PLAN ODNOWY MIEJSCOWOŚCI

Drogosze

(na lata 2011-2017)



Plan Odnowy Miejscowości Drogosze na lata 2011-2017

SPIS TREŚCI

I. WSTĘP	3
II. CHARAKTERYSTYKA MIEJSCOWOŚCI, W KTÓREJ BĘDZIE REALIZOWANA OPERACJA.....	4
1. Lokalizacja.....	4
2. Historia i zabytki.....	6
3. Struktura przestrzenna miejscowości.....	11
III. INWENTARYZACJA ZASOBÓW SŁUŻĄCA ODNOWIE MIEJSCOWOŚCI.....	11
1. Zasoby przyrodnicze.....	11
2. Dziedzictwo kulturowe.....	11
3. Obiekty i tereny	12
4. Demografia.....	12
5. Infrastruktura techniczna.....	12
6. Infrastruktura społeczna.....	13
7. Gospodarka i rolnictwo.....	13
8. Kapitał społeczny i ludzki.....	14
IV. ANALIZA SWOT.....	15
V. OPIS PLANOWANYCH ZADAŃ INWESTYCYJNYCH I PRZEDSIĘWZIĘĆ AKTYWIZUJĄCYCH SPOŁECZNOŚĆ LOKALNĄ W OKRESIE 7 LAT OD DNIA PRZYJĘCIA PLANU ODNOWY MIEJSCOWOŚCI Z PODANIEM SZACUNKOWYCH KOSZTÓW ICH REALIZACJI.....	15
1. Opis zadań do realizacji.....	16
2. Harmonogram realizacji zadań.....	18
VI. WDROŻENIE I MONITOROWANIE PLANU.....	19

I. WSTĘP

Plan Odnowy Miejscowości to dokument, który określa ścieżkę rozwoju określonej wsi. Podstawową jego część stanowi opis zasobów wsi i tkwiącego w niej potencjału społecznego oraz możliwości organizacyjnych mieszkańców. Na tej podstawie dokonana zostaje analiza słabych i mocnych stron miejscowości oraz szans i zagrożeń jej rozwoju. Stanowi to podstawę do podjęcia prac nad określeniem kierunków rozwoju miejscowości i wyznaczeniem zadań, których realizacja ma się przyczynić do osiągnięcia zakładanego stanu w określonej perspektywie czasu.

Rozwój wsi ma nastąpić w wyniku jej tzw. odnowy, czyli procesu obejmującego szeroki wachlarz przedsięwzięć wpływających na podwyższenie jakości życia na wsi i wzrost tożsamości jej mieszkańców. Przedsięwzięcia przyczyniające się do odnowy wsi mają wynikać bezpośrednio z potrzeb mieszkańców danej miejscowości.

Rozwój i odnowa obszarów wiejskich to jedno z kluczowych wyzwań, jakie stoją przed Polską w okresie integracji z Unią Europejską. Zasadniczym jej celem jest wzmacnianie działań służących zmniejszaniu istniejących dysproporcji i różnic w poziomie rozwoju obszarów wiejskich w stosunku do terenów miejskich.

Obszarem realizacji Planu Odnowy Miejscowości Drogosze jest obszar tej miejscowości jak i miejscowości wchodzących w skład całego sołectwa Drogosze. Opracowanie to zawiera charakterystykę miejscowości, inwentaryzację zasobów służącą odnowie miejscowości, analizę SWOT, przedsięwzięcia do realizacji wraz z szacunkowym kosztorysem i harmonogramem ich działań.

Celem planu jest podtrzymanie lub odtworzenie atrakcyjności wsi jako miejsca zamieszkania i zaplanowanie oraz przeprowadzenie tego w sposób dostępny, oczekiwany i popierany przez lokalną społeczność. Jest to szczególnie ważne w dzisiejszej sytuacji, gdy miasta oferują konkurencyjną alternatywę zamieszkania, a rolnictwo traci swą atrakcyjność jako źródło utrzymania, co prowadzi m.in. do migracji młodych ludzi, szczególnie tych lepiej wykształconych ze wsi do miasta.

Korzyści wynikające z posiadania Planu Odnowy Miejscowości:

a) Plan umożliwia efektywne gospodarowanie zasobami takimi, jak środowisko, ludzie, infrastruktura i środki finansowe.

b) Zapisanie tego procesu w formie dokumentu umożliwia stałą ocenę postępów i korygowanie błędów przez wszystkich członków społeczności lokalnej.

Plan Odnowy Miejscowości Drogosze na lata 2011-2017

c) Dokument umożliwia zaangażowanie władz lokalnych oraz mieszkańców w planowanie swojej przyszłości. Uwzględnienie różnych opinii, pomysłów i koncepcji często wymaga consensusu. Osiągnięty na drodze otwartej dyskusji pozwala na wypracowanie strategii, z którą będzie identyfikowała się społeczność lokalna.

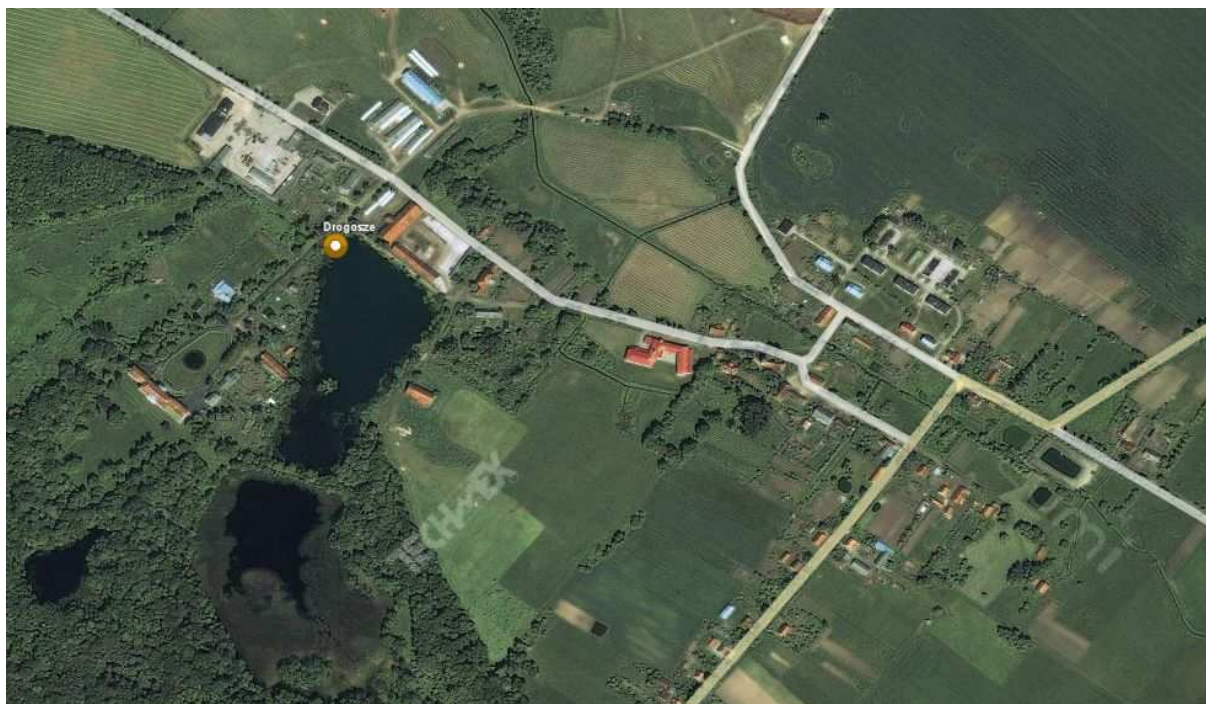
d) Tworzenie Planu Odnowy sprzyja realistycznej ocenie mocnych i słabych stron miejscowości a przez to przyjrzenie się możliwościom oraz potencjalnym problemom, które mogą się pojawić w przyszłości. W ten sposób można uniknąć wielu trudności.

Podstawą tworzenia Planu Odnowy Miejscowości jest zdanie sobie sprawy z lokalnych zasobów i potencjałów, zmobilizowanie ich, zainwestowanie w rozwój i stworzenie systemu działań partnerskich tak, aby uzyskać efekt żywiołowego przyrastania inicjatyw i kumulowania się ich skutków.

Plan Odnowy Miejscowości Drogosze na lata 2011-2017 powstał w wyniku rozmów i dyskusji mieszkańców i jest planem otwartym, stanowiącym możliwość aktualizacji w zależności od potrzeb społecznych i uwarunkowań finansowych. Oznacza to, że mogą być dopisywane nowe zadania, a także to, że może zmieniać się kolejność ich realizacji w zależności od uruchomienia i dostępu do funduszy Unii Europejskiej. Wymaga to jednak podejmowania stosownych uchwał.

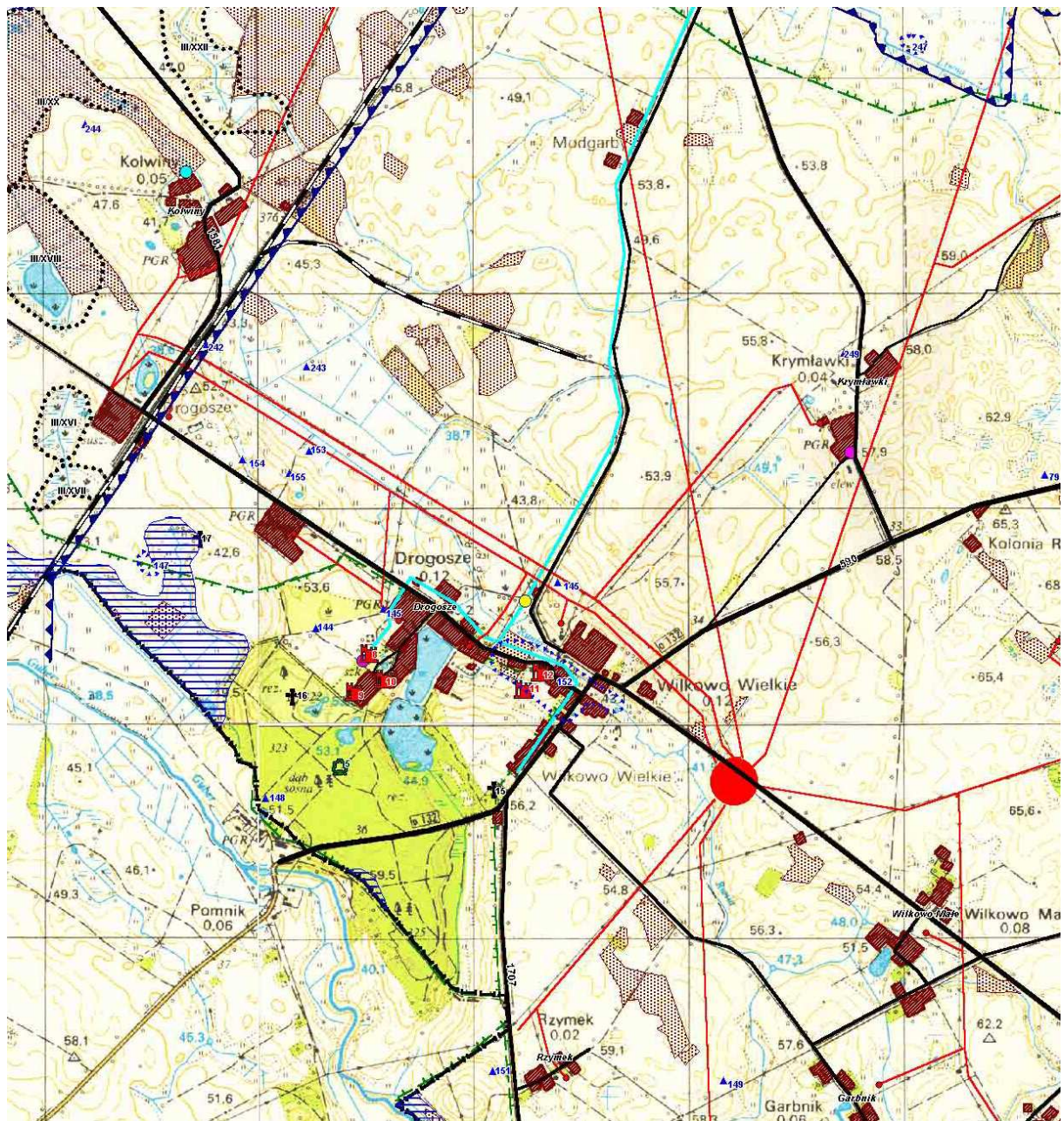
II. CHARAKTERYSTYKA MIEJSCOWOŚCI, W KTÓREJ BĘDZIE REALIZOWANA OPERACJA:

1. LOKALIZACJA



Plan Odnowy Miejscowości Drogosze na lata 2011-2017

Drogosze leżą w województwie warmińsko-mazurskim, w powiecie kętrzyńskim, w południowo-zachodniej części gminy Barciany. Wieś ta jest główną miejscowością sołectwa Drogosze w skład, którego wchodzi następujące miejscowości: Kolwiny, Krymlówki, Rzymek. Sołectwo obejmuje obszar ok. 2633 ha, a liczba mieszkańców wynosi 717 osób.



Plan Odnowy Miejscowości Drogosze na lata 2011-2017

2. HISTORIA I ZABYTKI

a) Historia

Dawna nazwa: Dönhoffstädt. Pierwotnie osada Wilkowo nazywała się Wolfsdorf, a wzięła swoje określenie od rodu von Wolfersdorf: Gross

Wolfsdorf. Miejscowości o podobnej nazwie na Warmii i Mazurach było więcej, m.in. pod Dobrym Miastem, Lidzbarkiem Warmińskim i Królewcem. Etymologia może również prowadzić do występujących w pobliżu osady wilków. Nie one jednak dały nazwę osadzie, ale posiadający ją wspomniany wcześniej ród. Co ciekawe, część dworska osady otrzymała nową nazwę, a mianowicie Dönhoffstädt – Miasto Dönhoffów, która to forma pochodzi od nazwiska kolejnych właścicieli - rodu Dönhoffów. Formalnie istnieją trzy osady związane ze sobą historycznie oraz nazewniczo, a mianowicie Drogosze, Wilkowo Wielkie oraz położone na południowy wschód od nich młodsze Wilkowo Małe. W 1945 r. przybyli tu polscy mieszkańcy zauroczeni pięknem i majestatem pałacu nazwali początkowo swoje nowe miejsce zamieszkania - Pałacowo. Obecnie forma Drogosze została ustalona w 1946 r., a wprowadzona oficjalnie wraz z urzędowym ustaleniem nazewnictwa na tzw. Ziemiach Odzyskanych. Pierwsza wzmianka o wsi pochodzi z 1361 roku. Jej właścicielem był Konrad von Wolsdorf. Po rodzinie Wolfsdorfów Drogosze od 1477r. przeszły w ręce Rautterów, a od XVII w. właścicielami byli hrabiowie Donhoffowie. W roku 1816 w pojedynku zginął Stanisław, ostatni męski przedstawiciel drogoskiej linii Donhoffów. Majątek odziedziczyła jego siostra, Angelika zu Dohna-Laucka, która w spadku przekazała go siostrzenicy, hrabinie Mariannie Stalberg-Wernigevode. W rękach tego rodu majątek pozostawał do 1945 roku. Po II wojnie światowej majątki były użytkowane przez PGR, a pałac w Drogoszach służył jako Ośrodek Szkolenia Rolniczego (traktorzystów i kombajnistów), w ramach kursów organizowanych przez Wojewódzki Ośrodek Postępu Rolniczego w Bęsi.

b) Zabytki

W zachodniej części wsi znajduje się barokowy pałac, który wybudowano w latach 1710-1714 na zamówienie Bogusława Fryderyka Donhofa. Pałac należał do trzech największych rezydencji w Prusach Wschodnich i jest największym pałacem na Mazurach, należy też do tzw. pałaców królewskich, ponieważ gościł wielu monarchów z całej Europy. Pałac posiada dwie kondygnacje na całej długości fasady z czterokolumnowym portykiem w porządku jońskim z trójosiowym ryzalitem. Od północy w 1758 roku wybudowano paradny podjazd do pałacu. Strona frontowa pałacu ma wystawę północno-wschodnią, a parkowa południowo-zachodnią.

Plan Odnowy Miejscowości Drogosze na lata 2011-2017

Rezydencja była wielokrotnie przebudowywana, między innymi dobudowano dwie oficyny przylegające do pałacu od strony zachodniej i wschodniej.



We wschodniej oficynie znajduje się kaplica z mauzoleum, w którym spoczywają Stanisław Donhoff i Angelika zu Dohna. Wystrój wnętrza pochodzi z lat dwudziestych i trzydziestych XVIII wieku z pewnymi zmianami w latach późniejszych. Po II wojnie światowej bogate wyposażenie pałacu (m.in. arras, wazy chińskie, sztukateria, polichromie, kominki i piece) uległy rozgrabieniu i zniszczeniu. Przez lata właściciele zgromadzili cenne kolekcje dzieł sztuki (portrety, meble), z których część trafiła do Muzeum Warmii i Mazur w Olsztynie. W latach 1945-1991 w pałacu znajdował się Ośrodek Szkolenia Rolniczego.

Pałac w Drogoszach posiada liczne legendy związane z jego założeniem. Ta dotycząca symboliki architektury pałacu jest prawdziwa. Stu metrowej długości budowla posiada 4 kolumny symbolizujące 4 pory roku, 12 kominów - tyle ile miesięcy w roku, 52 pokoje - tyle, co tygodni w roku, 365 okien - tyle, co dni w roku i 7 balkonów - tyle, co dni w tygodniu.

Od 1992r. właścicielem pałacu wraz z częścią parku jest osoba fizyczna i od tego czasu systematycznie ulega degradacji.



W 1725 roku (na lewo od głównego wejścia do pałacu) oddano do użytku kaplicę pałacową. Około 1840 r. kaplica została poddana przebudowie neogotyckiej, a w 1889 r. powstał aneks pełniący funkcję mauzoleum.



Znalazły się tam tumby ostatnich Donhofów w Drogoszach. Do dziś zachwycają naturalnej wielkości wykute przez Edwarda Lurssena w białym marmurze

postacie Stanisława Ottona Denhofa i Angeliki zu Dohna. Ściany kaplicy zdobią epitafia członków rodziny Stolberg-Wernigerode. Jest to jedyna kaplica memoratywna w dawnych Prusach Wschodnich.



W rozległym parku o mało już czytelnej kompozycji otaczającym pałac od południa i zachodu zachował się starodrzew m.in. pomnikowe dęby, lipy, buki, modrzewie i kasztanowce. Z elementów architektury parkowej pozostały dwa nagrobki i pozostałość zegara słonecznego. Zniszczeniu uległa murowana altana założona na planie trójkąta, usytuowana na wyspie na parkowym stawie.



Plan Odnowy Miejscowości Drogosze na lata 2011-2017

W Drogoszach znajduje się też zabytkowy kościół udotowany w 1363 r. i wybudowany w XIV wieku, a w XV dobudowano zakrystię. Kościół poddany został gruntownemu remontowi przez Ludwika Rauttera w 1593r.(nowy szczyt wschodni i nadbudowa wieży zakończonej hełmem). W 1742 r. od północy kościoła dobudowano kaplicę grobową Donhofów, na frontonie, której umieszczono popiersie Bogusława Fryderyka Donhofa (budowniczego pałacu).



W 1835r. wnętrze kościoła (nowy ołtarz, ambona) odnowiła Angelika zu Dohna-Luck. Obok kościoła znajduje się budynek barokowej plebanii z XVIII wieku. Parafia przed reformacją należała do archiprezbiteriatu w Sepopolu, a obecnie do dekanatu w Reszlu. Jest to Parafia p.w. Matki Boskiej Ostrobramskiej.

Plan Odnowy Miejscowości Drogosze na lata 2011-2017

3. STRUKTURA PRZESTRZENNA MIEJSCOWOŚCI

Zabudowa Drogosze jest zróżnicowana. Starą część wsi stanowią budynki typu zagrodowego, które usytuowane są wzdłuż drogi wojewódzkiej nr 590. w centralnej części wsi znajdują się domy wielorodzinne i jednorodzinne. W zachodniej części położony jest zespół pałacowo-parkowy oraz zakład rolny.

Około 2 km dalej na zachód znajduje się suszarnia pasz oraz nieczynny i niszczący dworzec kolejowy. Na północny zachód od dworca w odległości ok. 1 km leży miejscowość Kolwiny, a na północ od centrum Drogosz leży wieś Krymlawki, gdzie przeważa zabudowa zwarta wielorodzinna. W kierunku południowo-zachodnim od Drogosz leży niewielka wieś Rzymek z zabudową zagrodową. Te trzy miejscowości należą do sołectwa Drogosze.

III. INWENTARYZACJA ZASOBÓW SŁUŻĄCA ODNOWIE MIEJSCOWOŚCI

1. Zasoby przyrodnicze:

- Obszar Chroniony Krajobrazu Doliny Rzeki Guber (Drogosze)
- Obszar Natura 2000, „ Ostoja Warmińska” Nr PLB 280015 (Kolwiny)
- Obszar Specjalnej Ochrony Ptaków „ Ostoja Warmińska” (Kolwiny)
- Pomniki Przyrody w parku przypałacowym w Drogoszach tj. dęby, buki, modrzewie, jesiony, kasztanowce)
- Drogosze leżą w Pasie Pobrzeży Bałtyckich, na obszarze Niziny Sępopolskiej,
- Stawy w Drogoszach.

2. Dziedzictwo kulturowe:

Obiekty wpisane do rejestru zabytków to:

- Barokowy pałac z XVIII w. A 35/0
- Zespół zabudowy stajni z połowy XIX w., na który składają się fundamenty stajni i ujeżdżalni A 788/0
- Spichlerz A 2766/0

Plan Odnowy Miejscowości Drogosze na lata 2011-2017

- Kościół neogotycki z XIV w. A 33/0
- Plebania A 34/0

3. Obiekty i tereny:

Przez Drogosze przebiega szlak turystyczny o znaczeniu regionalnym: Biskupiec -Reszel – Korsze – Drogosze – Barciany – Srokowo – Węgorzewo. W zamierzeniach jest też szlak ścieżek rowerowych przebiegających przez nasze sołectwo. W związku z tym, aby poprawić wizerunek naszej wsi warte jest zwrócenie uwagi na obiekty, które niszczą w Drogoszach. Są to m.in. duża świetlica wiejska o powierzchni ok. 300 metrów kwadratowych, która od kilkunastu lat jest nieczynna, budynek po byłej szkole podstawowej, w którym miała być świetlica i który również wymaga remontu. Nieopodal znajduje się kościół wymagający w przyszłości renowacji. Na terenie kompleksu pałacowo-parkowego znajduje się kilka zarastających i zaniedbanych stawów, a które mogłyby stać się atrakcją naszego sołectwa. W samych Drogoszach jest dużo skwerów i terenów, na których można stworzyć miejsca wypoczynku i rekreacji dla wszystkich mieszkańców.

4. Demografia:

Według danych z Urzędu Gminy Barciany na dzień 31.12.2010r. w skład sołectwa wchodzi niżej wymienione miejscowości z liczbą mieszkańców:

- Drogosze - 553 osoby
- Kolwiny - 91 osób
- Krymlawki - 60 osób
- Rzymek - 13 osób

Ogółem sołectwo Drogosze zamieszkuje 717 osób.

5. Infrastruktura techniczna:

- droga wojewódzka nr 590 Barciany – Drogosze – Korsze – Reszel – Biskupiec,
- droga powiatowa 1581N Garbno – Drogosze ,

Plan Odnowy Miejscowości Drogosze na lata 2011-2017

- droga powiatowa 1581N Drogosze – Kolwiny – Kreliekiejmy,

- drogi gminne i dojazdowe do pól i osiedli,
- komunikacja autobusowa VEOLIA,
- oczyszczalnia ścieków w Drogoszach obsługiwana przez ZGKiM Barciany
- wodociągi obsługiwane przez ZGKiM Barciany,
- hydrofornia w Kolwinach,
- energia elektryczna dostarczana przez firmę ENERGA w Kętrzynie,
- budynek OSP,
- z terenu sołectwa odpady komunalne odbierają firmy: ZGKiM Barciany, PGK „Komunalnik” Sp. z o.o. w Kętrzynie,
- cmentarz komunalny.

6. Infrastruktura społeczna:

- szkoła podstawowa,
- biblioteka szkolna,
- hala sportowa przy szkole,
- Oddział Wychowania Przedszkolnego „Stokrotka”,
- agencja pocztowa,

7. Gospodarka i rolnictwo:

- Zakład Rolny dzierżawiony przez: Agro-Fundusz „Mazury” Sp. z o.o. w Drogoszach,
- Prywatny Zakład Rolny w Kolwinach,
- indywidualne gospodarstwa rolne w Rzymku i Drogoszach,

- dwa sklepy spożywczo – przemysłowe w Drogoszach,
- warsztat samochodowy.

8. Kapitał społeczny i ludzki:

- Stowarzyszenie OSP Drogosze,
- Parafia Rzymsko-Katolicka p.w. Matki Boskiej Ostrobramskiej w Drogoszach,
- Nieformalna Grupa działająca przy Radzie Sołeckiej.

a) Imprezy cykliczne odbywające się na terenie Drogosz:

- Festyn Rodzinny,
- Dzień Babci i Dziadka,
- Choinka dla dzieci,
- Turnieje piłki siatkowej.

b) Źródła utrzymania mieszkańców:

- praca,
- działalność gospodarcza,
- rolnictwo,
- emerytury i renty,
- zasiłki z Urzędu Pracy i opieki społecznej.

IV. ANALIZA SWOT

Mocne strony	Słabe strony
- walory krajobrazowe i obiekty atrakcyjne turystycznie,	- słabe zorganizowanie, integracja społeczna
- brak zanieczyszczeń przemysłowych	- niski poziom materialny mieszkańców
- rozwinięta sieć wodociągowa	- brak miejsca do spotkań mieszkańców
- telefonia stacjonarna	- wysokie bezrobocie
- telefonia komórkowa	- niedostateczny rozwój turystyki
- sieć energetyczna	- mała liczba zakładów pracy
- wiele terenów do zagospodarowania	- zły stan dróg
-przeświadczenie mieszkańców o konieczności rozwoju wsi	- słabo rozwinięta sieć kanalizacji lub brak kanalizacji (Kolwiny, Krymlawki, Rzymek)
Szanse	Zagrożenia
- doksztalcanie społeczeństwa (szkolenia, kursy, pogadanki)	- zastój mieszkańców i bezrobocie
- pozyskanie inwestorów i kapitału	- wzrost kosztów utrzymania
- programy pomocowe, środki Unii Europejskiej	- migracja młodych ludzi
- wzrost aktywności społeczeństwa lokalnego, zasoby przyrodnicze i atrakcyjne turystycznie - szansą rozwoju agroturystyki	- brak perspektyw na poprawę warunków życia mieszkańców wsi
- otwarcie przejścia granicznego w Michałkowie	- starzenie się społeczeństwa

V. OPIS PLANOWANYCH ZADAŃ INWESTYCYJNYCH I PRZEDSIĘWZIĘĆ AKTYWIZUJĄCYCH SPOŁECZNOŚĆ LOKALNĄ W OKRESIE 7 LAT OD DNIA PRZYJĘCIA PLANU ODNOWY MIEJSCOWOŚCI Z PODANIEM SZACUNKOWYCH KOSZTÓW ICH REALIZACJI

Zapisy zawarte w Planie Odnowy Miejscowości Drogosze spełniają warunki zgodności z zapisami zawartymi w dokumentach dotyczących rozwoju gminy. Cele i zadania określone w Planie Odnowy Miejscowości są wewnętrznie zgodne, a ich osiągnięcie i realizacja nie powodują negatywnych skutków dla osiągnięcia celów i realizacji zadań strategii wyższego rzędu.

Plan Odnowy Miejscowości Drogosze na lata 2011-2017

W celu stworzenia zbioru inwestycji, działań i zadań, jakie należy przeprowadzić w okresie krótkoterminowym i perspektywicznym na terenie miejscowości Drogosze posłużono się przede wszystkim sugestiami mieszkańców oraz wynikami analizy SWOT. Planowanymi do realizacji zadaniami w miejscowości i sołectwie Drogosze są:

1. Opis zadań do realizacji

L.p.	Nazwa	Cel	Przeznaczenie	Kwota(zł)	Źródło
1.	Budowa ogrodzenia terenu wokół placu zabaw w Drogoszach	Poprawienie bezpieczeństwa dzieci korzystających z placu zabaw	Mieszkańcy miejscowości Drogosze	40.000,00	PROW 2007-2013 Budżet Gminy
2.	Remont świetlicy wiejskiej w Drogoszach	Poprawa jakości życia mieszkańców sołectwa, zaspokojenie potrzeb społecznych i kulturalnych	Mieszkańcy sołectwa Drogosze i goście	100.000,00	PROW 2007-2013, Budżet Gminy
3.	Zagospodarowanie i oczyszczenie stawów w Drogoszach	Poprawa jakości życia mieszkańców, utworzenie miejsca rekreacyjno-turystycznego	Mieszkańcy sołectwa Drogosze, mieszkańcy Gminy Barciany, turyści	50.000,00	PROW 2007-2013
4.	Budowa placu zabaw w Kolwinach	Poprawa jakości życia mieszkańców, poprzez zaspokojenie potrzeb społecznych	Mieszkańcy miejscowości Kolwiny	12.000,00	Fundusz Sołecki
5..	Budowa chodnika przy drodze gminnej obok placu zabaw w Drogoszach	Poprawa jakości życia i bezpieczeństwa mieszkańców oraz poprawa estetyki wsi	Mieszkańcy miejscowości Drogosze	50.000,00	PROW 2007-2013 Budżet Gminy
6.	Renowacja i remont kościoła w Drogoszach	Zachowanie dziedzictwa kulturowego i historycznego	Mieszkańcy sołectwa i parafii Drogosze, turyści	100.000,00	Ministerstwo Kultury i Dziedzictwa Narodowego LEADER Oś 4 zachowanie dziedzictwa

					historycznego
7.	Budowa parkingu przy cmentarzu w Drogoszach oraz alejki na cmentarzu	Zaspokojenie potrzeb społecznych mieszkańców, poprawa estetyki wsi	Mieszkańcy sołectwa, gminy, goście	60.000,00	Budżet Gminy
8.	Instalacja i poprawa oświetlenia w sołectwie Drogosze	Poprawa jakości życia mieszkańców, poprawa bezpieczeństwa i estetyki wsi	Mieszkańcy sołectwa, turyści	30.000,00	Fundusz Sołecki, Budżet Gminy
9.	Budowa i rozbudowa kanalizacji w Drogoszach, Kolwinach, Krymlawce, Rzymku	Poprawa stanu środowiska oraz warunków życia mieszkańców sołectwa, ochrona przyrody	Mieszkańcy sołectwa Drogosze	1.000.000,00	PROW 2007-2013 Oś 3 Działanie: Podstawowe usługi dla gospodarki i ludności wiejskiej, Budżet Gminy
10.	Budowa pętli (zatoczki) autobusowej w Drogoszach	Poprawa jakości życia mieszkańców i ich bezpieczeństwa	Mieszkańcy sołectwa Drogosze, turyści, przyjezdni	50.000,00	Starostwo Powiatowe, Budżet Gminy
11.	Naprawa dróg gminnych dojazdowych do osiedli mieszkaniowych i samych miejscowości całego sołectwa	Poprawa warunków życia mieszkańców, zwiększenie bezpieczeństwa i poprawa estetyki sołectwa	Mieszkańcy sołectwa Drogosze, gminy, turyści i goście	250.000,00	Budżet Gminy
12.	Przebudowa drogi powiatowej 1581N Drogosze - Garbno	Poprawa warunków życia mieszkańców, turystów i zwiększenie ich bezpieczeństwa	Mieszkańcy Gminy Barciany, powiatu i turyści	3.000.000,00	Budżet Powiatu Kętrzyńskiego RPO Warmia-Mazury, Budżet Gminy
13.	Poprawa wyglądu i estetyki sołectwa Drogosze, poprzez zagospodarowanie placów gminnych-nasadzenie krzewów, drzew, wyznaczenie ścieżek, montaż ławeczek, koszy, znaków informacyjnych	Poprawa jakości życia mieszkańców poprzez zaspokojenie potrzeb społecznych i kulturalnych. Poprawa estetyki sołectwa	Mieszkańcy sołectwa, gminy i turyści	100.000,00	PROW 2007-2013 Oś 3 Działanie Odnowa i rozwój wsi Budżet Gminy

14.	Budowa boiska sportowego w Drogoszach	Poprawa jakości życia mieszkańców, stworzenie warunków do uprawiania różnorodnych dyscyplin sportowych	Mieszkańcy sołectwa Drogosze, mieszkańcy gminy i goście	100.000,00	PROW 2007-2013 Oś 3 i 4 Działanie Odnowa i rozwój wsi, Budżet Gminy
------------	--	---	--	-------------------	--

2. Harmonogram realizacji zadań:

Rodzaj zadania	2011		2012		2013		2014		2015		2016		2017	
	I	II	I	II	I	II	I	II	I	II	I	II	I	II
Budowa ogrodzenia terenu wokół placu zabaw w Drogoszach			■	■										
Remont świetlicy wiejskiej w Drogoszach			■	■	■	■							■	■
Zagospodarowanie i oczyszczenie stawów w Drogoszach						■	■	■	■	■				
Budowa placu zabaw w Kolwinach	■	■												
Budowa chodnika przy drodze gminnej obok placu zabaw w Drogoszach			■	■										
Renowacja i remont kościoła w Drogoszach					■	■	■	■					■	■
Budowa parkingu przy cmentarzu w Drogoszach			■	■										
Instalacja i poprawa oświetlenia w Drogoszach	■	■	■	■										
Budowa i rozbudowa kanalizacji w Drogoszach, Kolwinach, Krymlawce, Rzymku			■	■	■	■	■	■	■	■				
Budowa pętli autobusowej w Drogoszach			■	■	■	■								
Naprawa dróg gminnych dojazdowych do osiedli mieszkaniowych i samych miejscowości całego sołectwa	■	■	■	■	■	■	■	■	■	■	■	■	■	■
Przebudowa drogi powiatow. 1581N Drogosze - Garbno			■	■	■	■								
Poprawa wyglądu i estetyki sołectwa, zagospodarowanie placów gminnych- nasadzenie krzewów, drzew, wyznaczenie ścieżek, montaż ławeczek	■	■	■	■	■	■	■	■	■	■	■	■	■	■
Budowa boiska sportowego w Drogoszach			■	■										

VI. WDROŻENIE I MONITOROWANIE PLANU

Plan Odnowy Miejscowości jest zgodny z zapisami w dokumentach dotyczących rozwoju gminy oraz strategii rozwiązywania problemów

społecznych. Opracowany Plan Odnowy Miejscowości Drogosze zakłada w przeciągu 7 najbliższych lat realizację kilku zadań. Istotą tych zadań jest pobudzenie aktywności środowisk lokalnych oraz stymulowanie współpracy na rzecz rozwoju i promocji wartości związanych z miejscową specyfiką społeczną i kulturową.

Zakładane cele Planu przewidują wzrost znaczenia wsi jako lokalnego i regionalnego ośrodka rozwoju kultury, edukacji, sportu i rekreacji.

Realizacja Planu Odnowy Miejscowości Drogosze ma także służyć integracji społeczności lokalnej, większemu zaangażowaniu w sprawy wsi, zagospodarowaniu wolnego czasu dzieci i młodzieży oraz rozwojowi organizacji społecznych.

Wdrożenie Planu Odnowy Miejscowości rozpocznie się poprzez wprowadzenie go w życie uchwałą Rady Gminy w Barcianach. Zadanie to powierza się Wójtowi Gminy Barciany.