

GMINNA STRATEGIA
ROZWIĄZYWANIA PROBLEMÓW SPOŁECZNYCH
W GMINIE BARCIANY
NA LATA 2008-2015



BARCIANY 2008

Spis treści

Spis treści.....	2
1. Cel i proces tworzenia strategii	3
1.1. Przesłanki i podstawy prawne opracowania GSRPS.....	4
1.2. Ramy czasowe strategii	5
1.3. Etapy aktualizowania GSRPS	5
1.4. Określenie horyzontu czasowego strategii	7
1.5. Osoby biorące udział w pracach nad aktualizacją strategii	7
2. Charakterystyka gminy.....	10
2.1. Podstawowe informacje o gminie.....	10
2.1.1. Położenie geograficzne.....	10
2.1.2. Demografia	13
2.1.3. Dominująca aktywność gospodarcza (np. rolnictwo, przetwórstwo, turystyka, itd.).....	16
2.1.4. Trendy gospodarczo – społeczne (prognozowanie).....	17
2.2. Strategiczne kierunki rozwoju gminy	17
2.2.1. Informacja o kompleksowej Strategii Rozwoju Gminy Barciany	17
2.2.2. Podstawowe kierunki rozwoju zapisane w Strategii Rozwoju Gminy Barciany	17
2.2.3. Inne dokumenty strategiczne dotyczące gminy	20
2.3. System pomocy społecznej w gminie.....	25
2.3.1. Instytucje zajmujące się pomocą społeczną w gminie Barciany z uwzględnieniem placówek powiatowych.	26
2.3.2. Charakterystyka grup objętych pomocą społeczną.....	29
2.3.3. Dotychczasowe formy pomocy i świadczeń	30
2.4. Podstawowe problemy społeczne i ich identyfikacja.....	32
2.4.1. Analiza obszarów polityki społecznej	32
2.4.2. Wyniki ankiety	44
2.4.3. Hierarchizacja problemów społecznych.....	56
2.5. Kapitał społeczny gminy	59
2.5.1. Inwentaryzacja mocnych stron gminy w zakresie spraw społecznych.....	59
3. Kierunki rozwoju gminy	63
3.1. Wizja	63
3.2. Cele	64
3.2.1. Cele główne i sposoby ich osiągnięcia	64

3.2.2. Cele szczegółowe oraz kierunki działań.....	70
3. Zarządzanie realizacją strategii.....	90
4.1. Odpowiedzialność za koordynację realizacji strategii	90
4.2. Wskazanie sposobów i częstotliwości dokonywania oceny stopnia realizacji strategii;.....	91
4.3. Osoby i sposoby dokonywania zmian (aktualizacji) strategii	91
4.4. Zdefiniowanie wskaźników monitorowania strategii	92
4.5. Określenie powiązań z innymi dokumentami strategicznymi	93
Spis rysunków	94
Spis tabel	94
Spis wykresów	95
Załącznik 1	96

1. Cel i proces tworzenia strategii

1.1. Przesłanki i podstawy prawne opracowania GSRPS

Zadaniem pomocy społecznej według ustawy jest zapobieganie powstawaniu oraz przezwyciężenie trudnych sytuacji życiowych osób i rodzin, poprzez podejmowanie działań zmierzających do życiowego usamodzielnienia się osób i rodzin oraz ich integracji ze środowiskiem.

Obowiązek opracowania i realizowania Gminnej Strategii Rozwiązywania Problemów Społecznych nakłada na gminy art.17 ust.1 Ustawy o Pomocy Społecznej z dnia 12 marca 2004 r. (Dz. U. z 15 kwietnia 2004 r., Nr 64. poz.593 z późn. zm)

Istotnym elementem jest nawiązanie strategii do innych aktów prawnych, które mają wpływ na realizowanie zadań społecznych. Są to w szczególności ustawy:

- z dnia 27 sierpnia 1997 r. o rehabilitacji zawodowej i społecznej oraz zatrudnieniu osób niepełnosprawnych (Dz. U. Nr 123, poz. 776 z późn. zm.),
- z dnia 24 kwietnia 2003 r. o działalności pożytku publicznego i o wolontariacie (Dz. U. Nr 96, poz. 873 z późn. zm.),
- z dnia 20 kwietnia 2004 r. o promocji zatrudnienia i instytucjach rynku pracy (Dz. U. Nr 99, poz. 1001 z późn. zm.),
- z dnia 26 października 1982 r. o wychowaniu w trzeźwości i przeciwdziałaniu alkoholizmowi (Dz. U. z 2002 r. Nr 147, poz. 1231 z późn. zm.),
- z dnia 29 lipca 2005 r. o przeciwdziałaniu narkomanii (Dz. U. z 2005 r. Nr 179, poz. 1485),
- z 28 listopada 2003 r. o świadczeniach rodzinnych (Dz. U. z 2003 r. Nr 228, poz. 2255. z późn. zm.),
- z dnia 29 lipca 2005 r. o przeciwdziałaniu przemocy w rodzinie (Dz. U. z 2005 r. Nr 180, poz. 1493),
- z dnia 13 czerwca 2003 r. o zatrudnieniu socjalnym (Dz. U. Nr 122, poz. 1143 z późn. zm.),
- z dnia 7 września 1991 r. o systemie oświaty (Dz. U. z 1991 r. Nr 95, poz. 425 z późn. zm.),

- z dnia 25 października 1991 r. o organizowaniu i prowadzeniu działalności kulturalnej (Dz. U. z 2001 r. Nr 13, poz. 123 z późn. zm.).

Do wyżej wymienionych aktów prawnych należy także dodać ustawy i akty wykonawcze z zakresu ochrony zdrowia, oświaty i edukacji publicznej, budownictwa mieszkalnego.

Strategia Rozwiązywania Problemów Społecznych stanowić będzie podstawę do realizacji działań umożliwiających szybką i skuteczną pomoc w rozwiązywaniu problemów społecznych. Przyczyni się do podniesienia świadomości mieszkańców gminy na temat przyczyn i skutków powstawania oraz możliwości przeciwdziałania negatywnym zjawiskom społecznym.

1.2. Ramy czasowe strategii

Prace nad aktualizacją strategii rozpoczęły się dnia 14 kwietnia 2008 zarządzeniem Wójta Gminy Barciany w sprawie powołania zespołu roboczego ds. aktualizacji Strategii Rozwiązywania Problemów Społecznych Gminy Barciany do 2015 roku.

1.3. Etapy aktualizowania GSRPS

Proces aktualizacji strategii rozpoczął zespół roboczy w składzie:

1. Anna Tereszko – koordynator zespołu, Sekretarz Gminy
2. Teresa Sawa – asystent koordynatora zespołu, Kierownik GOPS
3. Iwona Bepirszcz – członek zespołu, pracownik GOPS
4. Małgorzata Wołyniec – członek zespołu, pracownik GOPS
5. Elżbieta Machniak – członek zespołu, Radna, Przewodnicząca Komisji Oświaty Kultury, Sportu i Spraw Socjalnych
6. Witold Bogdanowicz – członek zespołu, Prezes Stowarzyszenia Barciańska Inicjatywa Oświatowa
7. Cezary Łotys – członek zespołu, pracownik Urzędu Gminy

Proces aktualizacji strategii przebiegał następująco:

WARSZTAT 1

- Dnia 28 maja 2008 r. odbyło się **spotkanie zespołu roboczego**, na którym została przygotowana robocza wersja ankiety przeznaczona dla mieszkańców gminy. Po przygotowaniu, ankieta została przedstawiona Konsultantowi Regionalnemu. W spotkaniu udział wzięło 7 osób.

WARSZTAT 2

- Dnia 5 czerwca 2008 r. zostało zorganizowane **spotkanie Liderów społeczności lokalnej Gminy Barciany**. Na spotkaniu zostały przedstawione uwagi dotyczące ankiety oraz opinia sporządzona przez ROPS w Olsztynie dotycząca GSRPS w Gminie Barciany.
- Liderzy zostali podzieleni na dwie grupy w których zostali wyłonieni moderatorzy. Każdy z zespołów pracował w określonym obszarze. Zespół I miał za zadanie przeanalizowanie obszaru ochrona zdrowia, pomoc społeczna i polityka prorodzinna oraz mieszkalnictwo i infrastruktura techniczna. II zespół miał za zadanie przeanalizowanie i wypracowanie obszaru edukacja publiczna i bezpieczeństwo publiczne.
- Formułowanie wizji rozwoju społecznego gminy

WARSZTAT 3

Dnia 15 lipca 2008 r. Zespół Liderów spotkał się aby :

- Uporządkować i uzupełnić analizę SWOT gminy
- Dopracować listę problemów społecznych
- Uzupełnić dane statystyczne
- Opracować wyniki ankiety przeprowadzonej wśród mieszkańców gminy

WARSZTAT 4

Dnia 19 sierpnia 2008 r. na spotkaniu Zespół Liderów miał za zadanie:

- Uzupełnienie i przeformułowanie celi strategicznych i szczegółowych
- Określenie kierunków działań oraz uporządkowanie zadań/działań
- Określenie sposobu zarządzania realizacją strategii

1.4. Określenie horyzontu czasowego strategii

Strategia Rozwiązywania Problemów Społecznych w Gminie Barciany na lata 2007-2015 została uchwalona Uchwałą Rady Gminy Barciany nr XXXVII/213/2006 z dnia 28 sierpnia 2006 r. Aktualizacja strategii zakłada realizację działań w latach 2008-2015 r.

1.5. Osoby biorące udział w pracach nad aktualizacją strategii

Do prac nad aktualizacją strategii Wójt Gminy Barciany powołał zarządzeniem nr 7/2008 z dnia 14 kwietnia 2008 r. grupę roboczą w składzie:

1. Anna Tereszko – koordynator zespołu, Sekretarz Gminy
2. Teresa Sawa – asystent koordynatora zespołu, Kierownik GOPS
3. Iwona Bepirszcz – członek zespołu, pracownik GOPS
4. Małgorzata Wołyniec – członek zespołu, pracownik GOPS
5. Elżbieta Machniak – członek zespołu, Radna, Przewodnicząca Komisji Oświaty Kultury, Sportu i Spraw Socjalnych
6. Witold Bogdanowicz – członek zespołu, Prezes Stowarzyszenia Barciańska Inicjatywa Oświatowa
7. Cezary Łotys – członek zespołu, pracownik Urzędu Gminy

Do pracy warsztatowej zaproszono Liderów społeczności, którzy pracowali w dwóch zespołach.

Tabela 1: GRUPA I

Lp.	Imię i nazwisko	Miejsce pracy/ prowadzonych działań	Instytucja/reprezentowane środowisko
1	Bepirszcz Iwona	Pracownik Gminnego Ośrodka Pomocy Społecznej w Barcianach	Samorząd terytorialny
2	Dauksza Aldona	Pielęgniarka Środowiskowa	Biznes
3	Gałecki Zbigniew	Kierownik Rewiru Dzielnicowych	Służby mundurowe, bezpieczeństwo publiczne
4	Gbur Eugenia	Pielęgniarka środowiskowa	Biznes
5	Grzeszczyk Ewa	Prezes Stowarzyszenia Osób Niepełnosprawnych i Ich Rodzin im. Ojca Pio w Barcianach	Organizacja pozarządowa
6	Majchrzak Robert	Dyrektor Gminnego Ośrodka w Barcianach	Samorząd terytorialny
7	Niedźwiecka Grażyna	Pielęgniarka Szkolna	Służba zdrowia
8	Sapela Jacek	Pracownik Zakładu Gospodarki Komunalnej i Mieszkaniowej w Barcianach	Grupa nieformalna
9	Sawa Teresa	Kierownik GOPS w Barcianach, Członek Stowarzyszenia Osób Niepełnosprawnych i Ich Rodzin im. Ojca Pio w Barcianach	Samorząd terytorialny/Organizacja pozarządowa
10	Tarkawian Andrzej- moderator zespołu I	Rolnik	Rolnik/ przedstawiciel młodzieży
11	Tereszko Anna	Sekretarz gminy Barciany	Samorząd terytorialny
12	Wołyniec Małgorzata	Specjalista pracy z rodziną GOPS w Barcianach	Samorząd terytorialny
13	Wrona Sylwester	po Kierownika Referatu RGKiI w UG Barciany	Samorząd terytorialny
14	Żelichowska Emilia	Podinspektor w UG Barciany	Samorząd terytorialny
15	Żółtowska Bożena	Pielęgniarka środowiskowa	Biznes

Tabela 2: GRUPA II

1	Bilska Ewa	Dyrektor Szkoły Podstawowej w Barcianach	Edukacja
2	Bogdanowicz Witold – moderator zespołu II	Prezes Stowarzyszenia Barciańska Inicjatywa Oświatowa Dyrektor Gimnazjum Publicznego w Barcianach	Edukacja/ Organizacja pozarządowa
3	Chadryś Aneta	Nauczyciel Ośrodka Zabaw Przedszkolnych w Windzie	Biznes
	Kopciuch Magdalena	Nauczyciel Ośrodka Zabaw Przedszkolnych w Skandawie	Biznes
4	Łotys Marzena	Nauczyciel Szkoły Podstawowej Mołtajny	Biznes
5	Matanowska Anna	Nauczyciel Ośrodka Zabaw Przedszkolnych w Mołtajnach	Biznes
6	Piotrowska Ewa	Dyrektor Szkoły Podstawowej w Windzie	Edukacja
7	Radawiec Bożena	Dyrektor Szkoły Podstawowej w Drogoszach	Edukacja
8	Smakosz Anna	Dyrektor Szkoły Podstawowej w Mołtajnach	Edukacja
9	Stefańska Marianna	Nauczyciel Ośrodka Zabaw Przedszkolnych w Barcianach	Biznes
10	Witek Paweł	Student	Przedstawiciel młodzieży
11	Witkowska Anna	Pedagog szkolny Gimnazjum Publicznego w Barcianach	Edukacja
12	Dyśko Wiesław	Komendant Państwowej Straży Granicznej w Barcianach	Służby mundurowe, bezpieczeństwo publiczne
13	Prokop Adam	Prezes Stowarzyszenia Aktywności Lokalnej Sołectwa Aptynty „S.A.L.S.A.”	Organizacja pozarządowa
14	Sadzikowska Barbara	Prezes Mołtajńskie Stowarzyszenie Aktywności Lokalnej Nadzieja	Organizacja pozarządowa
15	Łotys Cezary	Główny specjalista w Urzędzie Gminy Barciany	Samorząd terytorialny

2. Charakterystyka gminy

2.1. Podstawowe informacje o gminie

2.1.1. Położenie geograficzne

Gmina Barciany położona jest w północno-wschodniej części województwa warmińsko-mazurskiego, w powiecie kętrzyńskim. W większości obszar gminy obejmuje Równina Sępopolska, stanowiąca część Niziny Staropruskiej, tylko niewielka południowa część gminy leży w zasięgu Krainy Wielkich Jezior Mazurskich. **Gmina obejmuje obszar 293,6 km² i liczy 7312 mieszkańców.** Obszar gminy w całości należy do dorzecza Pregoty.

W północno-wschodniej części gminy, w pobliżu wsi Mołtajny, znajduje się jedno z większych zbiorników wodnych - jezioro Arklickie z wyspą, na której znajdowała się osada pruska. Pozostałe zbiorniki wodne to tzw. „oczka wodne”, występujące w dużej ilości na terenie całej gminy. Na południe i wschód od jeziora Arklickiego znajdują się niewielkie obszary podmokłe (bagna).

Gmina Barciany sąsiaduje :

- od północy granica gminy stanowi jednocześnie granicę państwa; sąsiadem po stronie rosyjskiej jest Rejon Prawdinskij,
- od wschodu z gminą Srokowo,
- od południa z gminą Kętrzyn,
- od zachodu z gminami Korsze i Sępopol.

Gmina Barciany jest gminą typowo rolniczą. Dominują tu przede wszystkim obszary użytkowane rolniczo zajmując blisko 85 % powierzchni.

Gmina Barciany zajmuje pierwsze miejsce w województwie warmińsko-mazurskim pod względem jakości rolniczej przestrzeni produkcyjnej, uzyskując wskaźnik 84,2 (woj. 67,9). Pod względem bonitacji i rzeźby terenu gmina Barciany znajduje się w grupie gmin posiadających tereny określone jako bardzo korzystne, uzyskując w skali 10 punktowej 9 punktów.

Bardzo korzystna jest także ocena warunków wodnych, gdzie w skali 10 punktowej gmina uzyskuje 8,5 punktów i jest to także najwyższy wskaźnik w województwie.

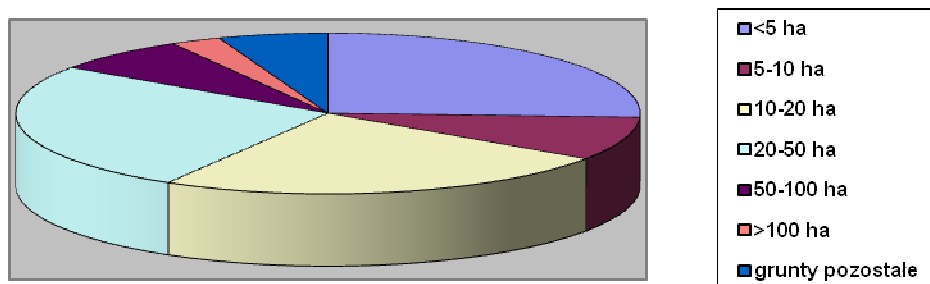
Powierzchnia użytków rolnych gminy Barciany wynosi 24 364 ha i są one użytkowane następująco: 17 169 ha jako grunty orne, 3 065 ha jako łąki, 4 108 ha jako pastwiska i zaledwie 22 ha jako sady.

Ponadto lasy zajmują powierzchnię 2 346 ha, 136 ha to grunty zadrzewione i zakrzewione, 320 ha to grunty pod wodami, 900 ha tereny komunikacyjne, 721 ha tereny osiedlowe, 6 ha użytki kopalne i 569 ha to nieużytki.

Grunty klasy III stanowią 76% powierzchni gruntów ornych i aż 96% areału trwałych użytków zielonych. Struktura użytkowania gruntów jest następująca: orne - 70,4 %, łąki -12,6 %, pastwiska - 6,9 %, sady - 0,1 %. Wykazane uwarunkowania glebowo-klimatyczne w gminie Barciany wskazują jak istotny jest właściwy dobór kierunku produkcji rolnej.

Na terenie gminy istnieje 678 indywidualnych gospodarstw rolnych.

Wykres 1: Struktura wielkościowa gospodarstw indywidualnych na terenie gminy Barciany



Wyszczególnienie	<5 ha	5-10 ha	10-20 ha	20-50 ha	50-100 ha	>100 ha	>grunty pozostałe
Ilość gospodarstw	168	55	156	170	46	17	37

Źródło: Dane Gminy Barciany na dzień 30.06.2008 rok

Tak duża ilość rolników spowodowana jest faktem, iż gleby w gminie Barciany są bardzo urodzajne. Na obszarze całej gminy można wyróżnić 9 kompleksów glebowych:

- pszenney bardzo dobry
- pszenney dobry
- pszenney wadliwy
- żytni bardzo dobry
- żytni dobry

- żytni słaby
- zbożowo pastewny mocny
- zbożowo – pastewny słaby
- zbożowo pastewny słaby.

W skład gminy wchodzi 73 miejscowości posiadające nazwy, które zgrupowane są w 23 sołectwach. Jednak niektóre z nich nie są już zamieszkałe, tworzą jedynie tzw. „punkty fizjograficzne”.

Osadnictwo wiejskie jest mocno zróżnicowane zarówno pod względem wielkości jak i wyposażenia usługowego. Głównym ośrodkiem administracyjnym i gospodarczym gminy **jest wieś Barciany, zajmująca powierzchnię 400 ha, licząca 1107 mieszkańców.**

Na terenie gminy znajduje się przejście drogowo-kolejowe w Michałkowie, z rampą przeładunkową w Kotkach. Gmina jest członkiem Związku Gmin „**Barcja**”. Został on powołany w celu utworzenia przejścia granicznego, po stronie polskiej – w Michałkowie, po stronie rosyjskiej – w Żeleznodorożnym.

W 2003 roku Gmina Barciany podpisała z Administracją Gminną Żeleznodorożnyj List intencyjny, który zawiera decyzję o nawiązaniu współpracy w następujących dziedzinach:

1. Współpraca władz lokalnych - w tym wizyty delegacji, wymiana doświadczeń.
2. Współpraca gospodarcza - pomoc w nawiązywaniu wymiany handlowej między podmiotami gospodarczymi, organizowanie wystaw.
3. Wspólne działania w kierunku utworzenia przejścia granicznego w Michałkowie/ Żeleznodorożnyj.
4. Współpraca kulturalna, sportowa i oświatowa.

2.1.2. Demografia

Od początku lat 90 - tych liczba ludności gminy stale maleje.

Według danych z Urzędu Gminy Barciany na dzień 31.12.2007 r. obszar gminy zamieszkuje 7224 osoby, co stanowi prawie 25 osób/km².

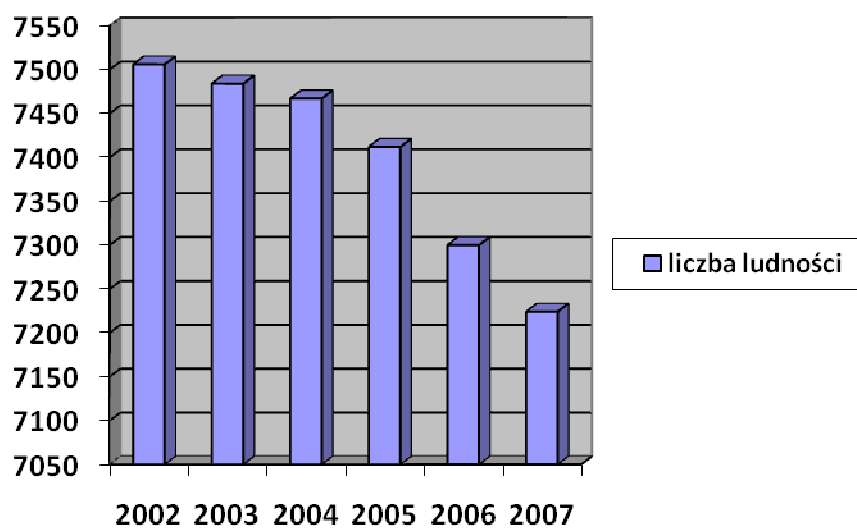
Jedynie 1 107 osób (blisko 15% ogółu ludności zamieszkującej) to mieszkańcy miejscowości Barciany, głównego ośrodka gminy.

W ciągu ostatnich trzech lat zwiększyła się liczba urodzeń w gminie Barciany, natomiast od roku 2004 liczba zgonów zaczęła spadać.

Tabela 3: Liczba ludności zamieszkującej gminę Barciany w latach 2002-2007

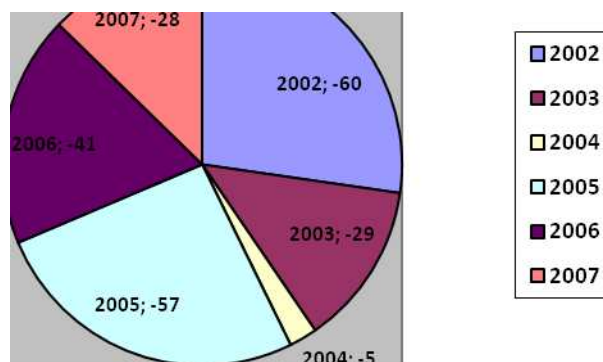
	2002	2003	2004	2005	2006	2007
Liczba ludności	7506	7484	7467	7412	7300	7224
W tym:						
Kobiety	3735	3721	3722	3691	3610	3574
Mężczyźni	3771	3763	3745	3721	3690	3650
Saldo migracji	-60	-29	-5	-57	-41	-28
Przyrost naturalny	+12	+16	-2	+4	+26	+6
Gęstość zaludnienia	26 os/km ²	26 os/km ²	25 os/km ²	26 os/km ²	25 os/km ²	25os/km ²

Wykres 2: Liczba ludności w gminie Barciany w latach 2002-2007



Jak wynika z powyższej tabeli oraz przedstawionego wykresu liczba ludności w gminie Barciany stale maleje. Największa liczba ludności została odnotowana w roku 2002, natomiast w roku 2007 odnotowano spadek liczby ludności o 282 osoby.

Wykres 3: Saldo migracji w gminie Barciany w latach 2002-2007

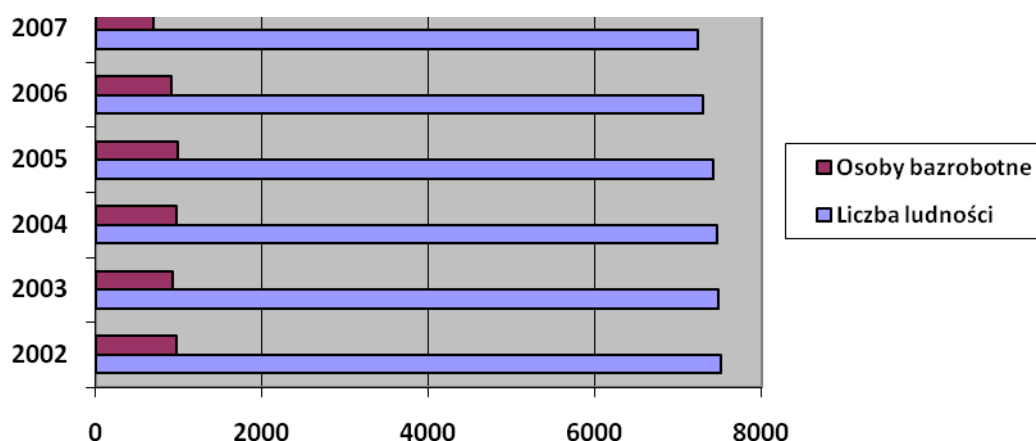


Dane zawarte w wykresie oraz tabeli 3: Liczba ludności zamieszkującej gminę Barciany w latach 2002-2007 są bardzo zróżnicowane. Największy spadek odnotowane w roku 2002, a najmniejszy w roku 2004.

Tabela 4: Status zawodowy zarejestrowanych w PUP w latach 2002-2007

Status zawodowy	2002	2003	2004	2005	2006	2007
Osoby bezrobotne	966	917	966	979	904	695
W tym kobiety	494	454	484	492	479	380
Osoby w wieku produkcyjnym	4947	5975	5995	6029	6073	6109
Liczba ludności	7506	7484	7467	7412	7300	7224

Wykres 4: Stosunek osób bezrobotnych do liczby ludności w gminie Barciany w latach 2002-2007



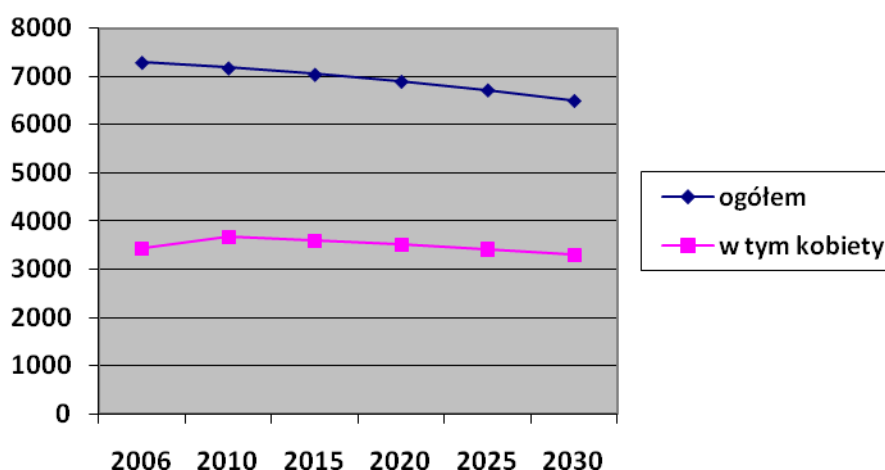
Liczba osób bezrobotnych zarejestrowanych w Powiatowym Urzędzie Pracy w Kętrzynie stale się zmienia. Od roku 2003 do 2005 można zauważyć tendencję wzrostową jednak od roku 2006 można zauważyć tendencję spadkową. Liczba kobiet bezrobotnych

wzrastała do roku 2005, jednak po roku 2005 zaczęła spadać i w roku 2007 wyniosła 380 osób. Można zauważyć także, iż liczba osób w wieku produkcyjnym stale wzrasta.

Tabela 5: Struktura wieku ludności zamieszkałej w gminie w latach 2002-2007

Rok	Wiek < 18lat	Dorośli	0-6 lat	7-15 lat	16-19 lat	20-60 lat K	20-65 lat M	Pow.60 lat K	Pow.65 lat M
2002	1935	5571	575	1071	603	1931	2309	722	295
2003	1866	5618	554	1009	610	1950	2319	727	316
2004	1791	5676	531	975	574	1991	2332	727	337
2005	1700	5712	522	940	547	2003	2343	719	339
2006	1628	5672	533	875	502	2000	2360	700	330
2007	1586	5638	511	843	468	1999	2374	705	324

Wykres 5: Prognoza liczby ludności w gminie Barciany do roku 2030



Na podstawie danych przedstawionych na wykresie można zauważyć, iż przewidywana liczba ludności zamieszkującej gminę Barciany w latach 2010, 2015, 2020, 2025, 2030 znacznie się zmniejsza, osiągając w 2030 roku liczbę 6497 mieszkańców.

Liczba kobiet w gminie Barciany będzie wzrastała do roku 2010, po czym od roku 2015 zacznie stopniowo spadać do liczby 3315 w roku 2030.

Kobiety zamieszkujące gminę Barciany w 2006 roku stanowiły mniejszy procent niż mężczyźni, jednak prognoza przedstawia, iż od 2010 roku będą stanowiły większość w gminie Barciany.

2.1.3. Dominująca aktywność gospodarcza (np. rolnictwo, przetwórstwo, turystyka, itd.)

Tabela 6: Gospodarka w gminie w latach 2003-2007

Rodzaj działalności	2003	2004	2005	2006	2007
Handel	33	34	41	45	49
Usługi	37	40	52	59	63
Transport	3	3	3	3	5
Gastronomia	-	-	-	-	2
Ogółem	73	77	96	107	119
W tym:	-	-	-	-	-
Sektor publiczny	-	-	-	-	-
Sektor prywatny	73	77	96	107	119

2.1.4. Trendy gospodarczo – społeczne (prognozowanie)

Na podstawie różnych wskaźników charakteryzujących Gminę Barciany można wywnioskować kierunki i trendy w których będzie kształtowała się Gmina Barciany.

Gęstość zaludnienia na przełomie ostatnich lat spada z tendencją do utrzymywania się na podobnym poziomie, lub może nawet w najbliższych latach nieco wzrosnąć w związku z ogólną tendencją zmniejszającej się migracji.

Przyrost naturalny w gminie wzrasta. Jedynie w roku 2004 zanotowano spadek. Wpływ na to może mieć wzrost dochodowości mieszkańców, oraz wsparcie ze strony państwa na rzecz polityki prospołecznej.

Analizując strukturę wieku ludności w latach 2002-2007 można zauważyć iż do roku 2005 występował wzrost struktury ludności w wieku produkcyjnym. Jednak od roku 2005 nastąpił spadek i utrzymywała się tendencja spadkowa do roku 2007.

Niekorzystnie jawi się również problem zmniejszającej się liczby osób w wieku przedprodukcyjnym, co na przestrzeni kilku lub kilkunastu lat przy zmniejszającym się bezrobociu i wzroście miejsc pracy może doprowadzić do zmniejszenia się zasobów pracy.

W związku z obecną polityką rolną państwa, w której promowane są głównie gospodarstwa wielkoobszarowe, na rzecz likwidacji małych gospodarstw, część osób zatrudnionych w sektorze rolnym będzie szukało miejsc pracy poza rolnictwem, co po części może zrekomensować spadek liczby osób w wieku przedprodukcyjnym.

Obecny **wzrost gospodarczy** i powstawanie nowych miejsc pracy może mieć również wpływ na rozwój i powstawanie nowych zakładów, firm, a co za tym idzie wzrost dochodowości Gminy i dalsze zmniejszanie się bezrobocia.

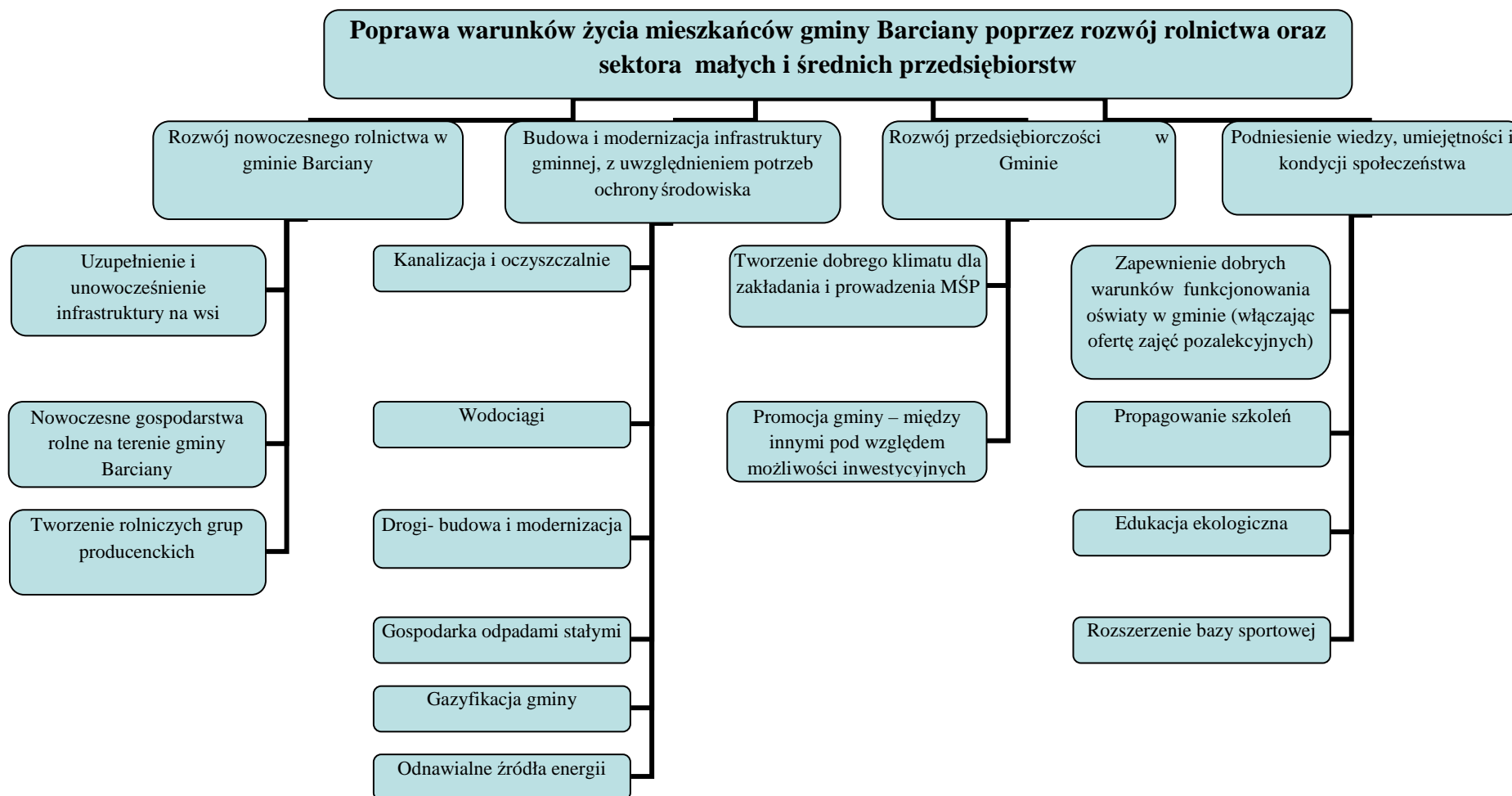
2.2. Strategiczne kierunki rozwoju gminy

2.2.1. Informacja o kompleksowej Strategii Rozwoju Gminy Barciany

Strategia Rozwoju Gminy Barciany na lata 2000 – 2010 została przyjęta dnia 22 czerwca 2001 r. uchwałą NR XXIX/154/01 Rady Gminy Baciiany.

2.2.2. Podstawowe kierunki rozwoju zapisane w Strategii Rozwoju Gminy Barciany

Rysunek 1: Kierunki rozwoju gminy Barciany



2.2.3. Inne dokumenty strategiczne dotyczące gminy

Strategia Rozwoju Gminy Barciany jest ściśle związana z innymi dokumentami strategicznymi takimi jak:

Rządowa Strategia Polityki Społecznej na lata 2007 – 2013, której celem jest zbudowanie zintegrowanego systemu polityki państwa prowadzącej do ułatwienia wszystkim obywatelom równego dostępu do praw społecznych, poprawy warunków powstawania i funkcjonowania rodzin oraz wsparcia grup i osób zagrożonych wykluczeniem społecznym przy zapewnieniu demokratycznego współuczestnictwa obywateli.

Strategią Rozwoju Społeczno – Gospodarczego Województwa Warmińsko – Mazurskiego, której głównym celem jest rozwój Warmii i Mazur na rzecz spójności ekonomicznej, społecznej i przestrzennej w jednoczącej się Europie. Cele strategiczne sformułowano w ośmiu obszarach rozwoju, przyjętych jako priorytetowe dla województwa warmińsko mazurskiego, tj.:

- wspieranie przedsiębiorczości,
- edukacja,
- infrastruktura techniczna,
- restrukturyzacja obszarów wiejskich,
- rozwój turystyki,
- atrakcyjność zamieszkania,
- środowisko przyrodnicze,
- dziedzictwo i kultura.

Tabela 7: Dokumenty strategiczne

LP	Nazwa Dokumentu	Data podjęcia (+ nr uchwały)	Zakres przedmiotowy
1.	Strategia rozwoju Gminy Barciany	22.06.2001 XXIX/154/01	Długofalowy plan działania władz gminy oraz lokalnych instytucji, realizacja celów strategicznych
2.	Wieloletni program gospodarowania mieszkaniowym zasobem gminy w latach 2003-2007	28.04.2003 VI/32/2003	Program ten ma za zadanie stworzyć podstawowe zasady gospodarowania mieszkaniowym zasobem gminy oraz ustalić strategię działania władz samorządowych w zakresie polityki mieszkaniowej, która winna tworzyć warunki do zaspokajania potrzeb mieszkaniowych wspólnoty samorządowej
3.	Zasady gospodarowania nieruchomościami - zmiany w uchwale NR/33/2003 - zmiany w uchwale Nr VI/33/2003	28.04.2003 VI/33/2003 30.04.2004 XIV/84/2004 22.06.2005 XXVI/148/2005	Uchwała reguluje zasady gospodarowania nieruchomościami – nabywanie nieruchomości przez gminę, zbywanie nieruchomości, obciążenie nieruchomości, wydzierżawianie i najem nieruchomości.
4.	Przystąpienie do opracowania miejscowych planów zagospodarowania przestrzennego dla miejscowości Barciany, Skierki, Drogosze oraz terenów przejścia granicznego Michałkowo oraz terminalu przeładunkowego Kotki- Frączkowo	30.10.2003 IX/51/2003	Plany zagospodarowania, rozwoju miejscowości Barciany, Skierki, Drogosze oraz terenów przejścia granicznego Michałkowo oraz terminalu przeładunkowego Kotki-Fraćzkowo
5.	Plan Rozwoju Lokalnego Gminy Barciany - zmiany w planie rozwoju lokalnego Gminy Barciany	29.06.2004 XV/95/2004 25.11.2005	Plan wskazuje kierunki działania władz, identyfikację problemów, zawiera plan inwestycyjno-finansowy

		XXXI/184/2005	
6	Strategia integracji polityki społecznej w Gminie Barciany na lata 2004-2010	29.09.2004 XVII/109/2004	Misją strategii jest wyznaczenie kierunków działania władz gminy na rzecz systematycznej poprawy jakości życia mieszkańców w latach 2004-2010.
7.	Szczegółowe zasady utrzymania czystości i porządku na terenie Gminy	26.11.2004 XVIII/120/2004	Regulamin ustala szczegółowe zasady utrzymania czystości i porządku przez właścicieli nieruchomości na terenie gminy
8.	Szczegółowe warunki korzystania z nieruchomości gminy przekazanych gminnym jednostkom organizacyjnym w trwały zarząd	02.02.2005 XX/126/2005	Określenie warunków przekazywania nieruchomości stanowiących własność gminy w trwały zarząd gminnym jednostkom budżetowym i zakładom budżetowym, których celem statutowym jest działalność kulturalna, oświatowo-wychowawcza, sportowo turystyczna oraz administracja nieruchomościami budynkowymi mieszkalnymi i użytkowymi.
9.	Program gospodarczy na lata 2006-2007	22.06.2005 XXVI/155/2005	Program zakłada plan i realizację zadań finansowych
10.	Regulamin dostarczania wody i odprowadzania ścieków	22.02.2006 XXXIII/189/2006 31.03.2006 XXXIV/197/2006	Regulamin określa zasady zbiorowego zaopatrzenia w wodę i zbiorowego odprowadzania ścieków realizow. na terenie gminy
11.	Program Ochrony Środowiska Gm. Barciany na lata 2004-2007 z uwzględnieniem perspektywy na lata 2008-2011	28.04.2006 XXXV/198/2006	Program jest instrumentem służącym realizacji polityki ekologicznej państwa. Wytyczenie celów oraz szczegółowe zaplanowanie działań w zakresie ochrony środowiska
12.	Plan Gospodarki Odpadami dla Gminy Barciany na lata 2005-2007 z uwzględnieniem perspektywy na lata 2008-2015	28.04.2006 XXXV/202/2006	Stworzenie kompleksowego gminnego planu gospodarki odpadami; zapobieganie powstawaniu odpadów, redukcji ich ilości oraz zamiany odpadów bardziej szkodliwych na mniej groźne
13.	Gminna Strategia Rozwiązywania Problemów Społecznych w Gminie Barciany	28.08.2006 XXXVII/213/2006	Poprawa jakości życia w Gminie Barciany poprzez zrównoważony rozwój, podnoszenie świadomości społeczności

			lokalnej, integrację i skuteczną informację
14.	Strategia Rozwoju Edukacji Elementarnej w Gminie Barciany	26.10.2006 XXXIX/237/2006	Wczesny, wszechstronny i powszechny rozwój małego dziecka oraz świadomość i aktywność rodziców zapewniając dostępność i środki na ten cel
15.	Projekt założeń do planu zaopatrzenia w ciepło, energię elektryczną i paliwa gazowe dla gminy Barciany	17.10.2006 XXXVIII/223/2006	Ocena stanu aktualnego i przewidywanych zmian zaopatrzenia na ciepło, energię elektryczną i paliwa gazowe; przedsięwzięcie racjonalizujące użytkowanie ciepła, energii elektrycznej i paliw gazowych; możliwości wykorzystania istniejących nadwyżek i lokalnych zasobów paliw i energii; zakres współpracy z innymi gminami.
16.	Program gospodarczy na lata 2008-2009	15.02.2007 VI/20/2007	Program zakłada plan i realizację zadań finansowych
17.	Studium uwarunkowań i kierunków zagospodarowania przestrzennego Gm. Barciany	29.03.2007 VIII/22/2007	Uwarunkowania i kierunki zagospodarowania przestrzennego gminy
18.	Zasady wynajmowania lokali wchodzących w skład mieszkaniowego zasobu Gm. Barciany oraz określenia kryteriów wyboru osób, którym przysługuje pierwszeństwo do zawarcia umowy najmu lokalu na czas nieokreślony oraz lokalu socjalnego	27.06.2007 X/35/2007	Zasady wynajmowania lokali

2.3. System pomocy społecznej w gminie

Realizacją zadań z zakresu pomocy społecznej w gminie Barciany zajmuje się Gminny Ośrodek Pomocy Społecznej. Pracownicy Ośrodka jako priorytet przyjmują wspieranie środowisk i rodzin najbardziej zagrożonych biedą i trudnościami w rozwiązywaniu narastających problemów, nie tylko ekonomicznych ale także wychowawczych, psychicznych, zdrowotnych i innych.

Zadaniem Ośrodka Pomocy Społecznej prócz pomocy finansowej i rzeczowej jest również integracja społeczeństwa, jego aktywizacja zawodowa. W tej kwestii pracownicy ośrodka odnieśli już pewne sukcesy, czego dowodem może być wygranie wojewódzkiego konkursu z programu „Aktywizacja zawodowa absolwentów”. Dzięki temu zdobyto pierwsze fundusze na utworzenie Gminnego Centrum Informacji i wyposażenie go w komputery, urządzenia biurowe i stałe łącza internetowe.

W Gminnym Ośrodku Pomocy został utworzony „Klub Integracji Społecznej”. Koordynator Klubu zajmuje się organizacją szkoleń i warsztatów, których celem jest pomoc bezrobotnym w odnajdywaniu się na rynku pracy czy w ogóle w odnajdywaniu motywacji do aktywności zawodowej. W 2008 roku przy GOPS w ramach realizowanego projektu „Centra kształcenia na odległość na wsiach”, współfinansowanego z Europejskiego Funduszu Społecznego w ramach Sektorowego Programu Operacyjnego Rozwój Zasobów Ludzkich 2004-2006 oraz budżetu państwa, rozpoczęło swoje funkcjonowanie Centrum Kształcenia na Odległość Na Wsiach w Barcianach, które zajmuje się szkoleniem e-learningowym mieszkańców powiatu kętrzyńskiego.

Polski model rozwiązywania problemów alkoholowych zakłada, iż większość kompetencji i zadań jest zlokalizowanych na poziomie samorządu gminy, która na mocy ustawy o wychowaniu w trzeźwości i przeciwdziałaniu alkoholizmowi uzyskała kompetencje do rozwiązywania problemów alkoholowych, a na mocy ustawy o przeciwdziałaniu narkomanii kompetencji do przeciwdziałania narkomanii w społeczności lokalnej. To właśnie gmina ma przedsięwziąć środki zaradcze oraz naprawcze skierowane do lokalnej społeczności, aby zapobiegać i minimalizować skutki alkoholizmu i narkomani. Po kilku latach funkcjonowania znowelizowanej ustawy i realizowania kolejnych programów profilaktyki nadszedł czas na zmiany ku lepszym rozwiązaniom, które miejmy nadzieję będą bardziej skuteczne. Co roku uchwalany jest zatem Gminny Program Rozwiązywania Problemów Alkoholowych oraz Przeciwdziałaniu Narkomanii.

2.3.1. Instytucje zajmujące się pomocą społeczną w gminie Barciany z uwzględnieniem placówek powiatowych.

Tabela 8: Instytucje pomocy społecznej

Lp.	Nazwa instytucji/organizacji	Adres siedziby	Rodzaj działalności
Placówki opiekuńcze dla osób starszych i niepełnosprawnych			
1	Dom Pomocy Społecznej w Kętrzynie	ul. Wileńska 16 11-400 Kętrzyn	Całodobowa opieka nad osobami niepełnosprawnymi i starszymi
Placówki oświatowe			
2	Szkoła Podstawowa w Barcianach	ul. Szkolna 3 11-410 Barciany	Nauczanie na poziomie podstawowym
3	Szkoła Podstawowa w Drogoszach	Drogosze 11-410 Barciany	Nauczanie na poziomie podstawowym
4	Szkoła Podstawowa w Mołtajnach	Mołtajny 11-410 Barciany	Nauczanie na poziomie podstawowym
5	Szkoła Podstawowa w Windzie	Winda 11-410 Barciany	Nauczanie na poziomie podstawowym
6	Gimnazjum Publiczne w Barcianach	ul. Nowa 1a 11-410 Barciany	Nauczanie na poziomie gimnazjalnym
7	LO dla Dorosłych w Barcianach	ul. Nowa 1 a 11-410 Barciany	Nauczanie na poziomie szkoły średniej (liceum ogólnokształcące)
8	Partnerstwo „Edukacja małych dzieci w gminie Barciany”	ul. Wojska Polskiego 11-410 Barciany	Stworzenie ośrodków zabaw dla dzieci w miejscowościach: Mołtajny, Barciany, Skandawa.
9	Wiejskie Centrum Małego Dziecka w Windzie i w Drogoszach	Piastowska 3/3 11-410 Kętrzyn	Prowadzenie zajęć z dziećmi w wieku 3-5 lat w Windzie i Drogoszach.
Placówki wychowania pozaszkolnego			
10	Poradnia Psychologiczno – Pedagogiczna w Kętrzynie	ul. Powstańców Warszawy 19 11-400 Kętrzyn	Opieka pedagogiczna i psychologiczna
11	Powiatowe Centrum Pomocy Rodzinie	ul. Daszyńskiego 30 11-400 Kętrzyn	Wspieranie rodzin w trudnych sytuacjach życiowych
12	Świetlica Środowiskowa (przy GOK w Barcianach)	ul. Kościuszki 2 11-410 Barciany	Organizacja życia kulturalnego miejscowości Barciany
Instytucje związane z kulturą			
13	Gminny Ośrodek Kultury w Barcianach	ul. Kościuszki 1 11-410 Barciany	Organizacja życia kulturalnego w gminie
14	Gminna Biblioteka Publiczna w Barcianach	ul. Kościuszki 1 11-410 Barciany	Upowszechnianie kultury
Instytucje pomocy społecznej i opieki prawnej			

15	Gminny Ośrodek Pomocy Społecznej w Barcianach	ul. Piotrowskiego 1 11-410 Barciany	Pomoc społeczna, praca socjalna, poradnictwo prawne
16	Powiatowe Centrum Pomocy Rodzinie w Kętrzynie	ul. Daszyńskiego 30 11-400 Kętrzyn	Pomoc społeczna, praca socjalna, poradnictwo prawne
17	Gminna Komisja Rozwiązywania Problemów Alkoholowych	ul. Piotrowskiego 1 11-410 Barciany	Pomoc w rozwiązywaniu problemów alkoholowych
18	„Dom Rodzinny” w Arklitach	Arklity 3 11-410 Barciany	Placówka dla osób bezdomnych i zagrożonych bezdomnością
19	Powiatowy Urząd Pracy w Kętrzynie	ul. Limanowskiego 1 11-400 Kętrzyn	Pomoc prawna dla bezrobotnych, pośrednictwo pracy
20	Rewir Dzielnicowych	ul. Wojska Polskiego 11-410 Barciany	Czuwanie nad bezpieczeństwem w gminie
Placówki opieki zdrowotnej i terapii uzależnień			
21	Niepubliczny Zakład Opieki Zdrowotnej „BART-MED”	ul. Piotrowskiego 1 11-410 Barciany	Opieka zdrowotna
22	Punkt Konsultacyjny dla Osób i Rodzin z Problemem Alkoholowym	ul. Piotrowskiego 1 11-410 Barciany	Pomoc w rozwiązywaniu problemów alkoholowych
Stowarzyszenia			
23	Stowarzyszenie Ochotnicza Straż Pożarna w Barcianach	Barciany 11-410 Barciany	Zapewnienie bezpieczeństwa pożarowego;
24	Stowarzyszenie Ochotnicza Straż Pożarna w Mołtajnach	Mołtajny 11-410 Barciany	Zapewnienie bezpieczeństwa pożarowego;
25	Stowarzyszenie Ochotnicza Straż Pożarna w Skandawa	Skandawa 11-410 Barciany	Zapewnienie bezpieczeństwa pożarowego;
26	Stowarzyszenie Ochotnicza Straż Pożarna w Drogoszach	Drogosze 11-410 Barciany	Zapewnienie bezpieczeństwa pożarowego;
27	Stowarzyszenie „Edukacja Inaczej” w Aptyntach	Aptynty 1a/2	W spieranie rozwoju dzieci pochodzących z ubogich rodzin
28	Stowarzyszenie „Barciańska Inicjatywa Oświatowa” w Barcianach	ul. Wojska Polskiego 7 11-410 Barciany	Przygotowanie, organizowanie i promowanie programów sprzyjających kształceniu młodzieży, prowadzenie gminnego programu stypendialnego, doskonalenie metod wychowawczych
29	Stowarzyszenie Osób Niepełnosprawnych i Ich Rodzin im. Ojca Pio w Barcianach	ul. Piotrowskiego 1 11-410 Barciany	Wspieranie rodzin osób niepełnosprawnych
30	Mołtajńskie Stowarzyszenie Aktywności Lokalnej „Nadzieja” w Mołtajnach	Mołtajny 11-410 Barciany	Zapobieganie patologiom społecznym, integrowanie aktywności społecznej
31	Stowarzyszenie Aktywności Lokalnej Sołectwa Aptynty „S.A.L.S.A”	Aptynty 11-410 Barciany	Rozwijanie i integrowanie środowiska, działania na rzecz osób niepełnosprawnych, promocja

			zdrowia, upowszechnianie kultury
32	Gminny Ludowy Klub Sportowy „Jurand”	ul. Kościuszki 2 11-410 Barciany,	Działalność promująca piłkę nożną
33	Uczniowski Klub Sportowy „BART”	ul. Nowa 1 11-410 Barciany	Promowanie sportu wśród młodzieży gimnazjalnej
34	Międzyszkolny Uczniowski Klub Sportowy „BARCJAN” w Barcianach	ul. Kościuszki 2 11-410 Barciany,	Promowanie sportu wśród dzieci w szkołach podstawowych
35	Stowarzyszenie Pomocy Humanitarnej im. Św. Łazarza w Kętrzynie „LAZARUS”	ul. Polna 12 11-400 Kętrzyn	Prowadzenie humanitarnej, społecznej, medycznej, ratowniczej i charytatywnej pracy na rzecz chorych, starszych i wszystkich potrzebujących.
36	Stowarzyszenie Związek Ukraińców w Polsce Zarząd Koła w Olsztynie Asuny	Wyzwolenia 2/8 Olsztyn 10-106 Asuny 11-410 Barciany	Działalność na rzecz ludności ukraińskiej zamieszkującej na terenie gminy Barciany
Wolontariat			
37	Nieformalna Grupa Wolontariuszy przy Gimnazjum Publicznym w Barcianach	ul. Nowa 1a 11-410 Barciany	Pomoc osobom starszym, dzieciom z rodzin najuboższych
Grupy społeczne			
39	Koło Gospodyń Wiejskich w Mołtajnach	Mołtajny 11-410 Barciany	Grupa nieformalna skupiająca gospodynie z miejscowości Mołtajny
40	Klub Seniora (przy GOPS w Barcianach)	Ul. Piotrowskiego 1 11-410 Barciany	Grupa nieformalna skupiająca osoby starsze (emerytów i rencistów)
Parafie			
41	Parafia Rzymskokatolicka Św. Piotra w Momajnach	Momajny 11-410 Barciany	Działalność duszpasterska, profilaktyka,
42	Parafia Rzymskokatolicka Niepokalanego Serca NMP w Barcianach	ul. Kościelna 11-410 Barciany	Działalność duszpasterska
43	Parafia Rzymskokatolicka Matki Boskiej Ostrobramskiej w Drogoszach	Drogosze 38 11-410 Barciany	Działalność duszpasterska,
44	Parafia Rzymskokatolicka Św. Anny w Mołtajnach	Mołtajny 28 a 11-410 Barciany	Działalność duszpasterska
45	Parafia Matki Boskiej Nieustającej Pomocy w Windzie	Winda 11-410 Barciany	Działalność duszpasterska
46	Parafia Obrządku Greckokatolickiego (bizantyjsko-ukraińskiego) p.w. Zaśnięcia Najświętszej Bogurodzicy w Asunach	Asuny 11-410 Barciany	Działalność duszpasterska

47	Parafia Ewangelicko-Augsburska w Kętrzynie Kaplica w Barcianach	ul. Mazurska 11-410 Barciany	Działalność duszpasterska
----	---	---------------------------------	---------------------------

2.3.2. Charakterystyka grup objętych pomocą społeczną

Liczba rodzin objętych pomocą społeczną na przełomie lat stale rośnie. Wzrasta również budżet na realizację zadań z zakresu pomocy społecznej.

Tabela 9: Liczba świadczeniobiorców pomocy społecznej

Wyszczególnienie	Liczba rodzin			Liczba osób w rodzinach		
				2005	2006	2007
	2005	2006	2007			
Rodziny ogółem	629	839	866	2925	2466	2983
o liczbie osób w rodzinie:						
1	70	146	173	173	70	146
2	72	114	130	260	144	228
3	121	151	140	420	363	453
4	158	201	188	752	632	804
5	10	117	123	615	500	585
6 i więcej	108	110	112	705	757	767
Rodziny z dziećmi ogółem	454	527	548	2.401	2097	2364
o liczbie dzieci:						
1	160	232	236	823	562	849
2	156	162	164	701	688	720
3	80	89	95	490	433	471
4	36	27	34	218	225	174
5	9	8	10	81	71	64
6	8	5	4	33	66	42

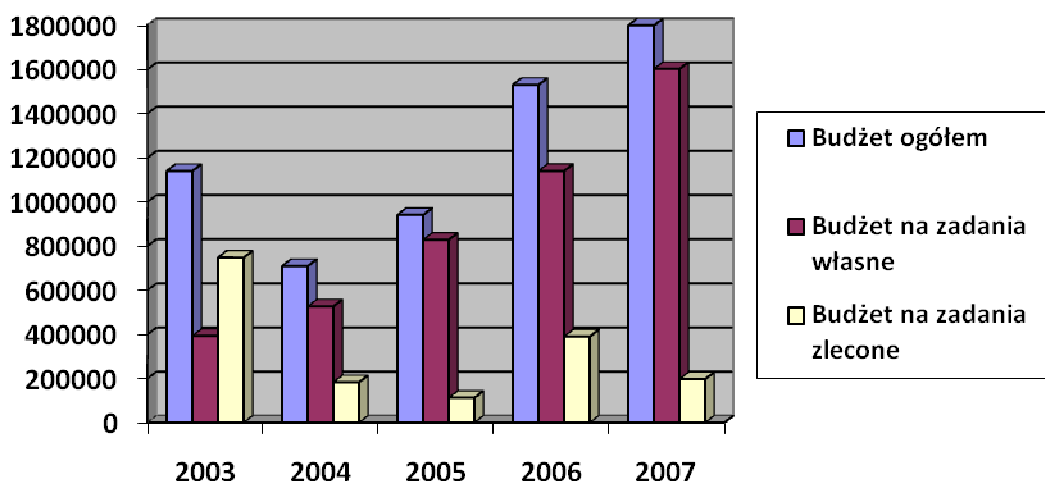
7 i więcej	5	4	5	55	52	44
Rodziny niepełne ogółem	108	143	167	531	355	438
o liczbie dzieci:						
1	43	72	87	186	99	160
2	32	34	37	127	97	108
3	15	21	25	105	59	81
4 i więcej	18	16	18	113	100	89
Rodziny emerytów i rencistów ogółem	91	138	186	551	307	404
o liczbie osób:						
1	10	33	47	47	10	33
2	23	35	48	96	46	70
3	18	24	28	84	54	72
4 i więcej	40	46	63	324	197	229

2.3.3. Dotychczasowe formy pomocy i świadczeń

Tabela 10: Budżet na zadania pomocy społecznej w latach 2003-2007

Rok	2003	2004	2005	2006	2007
Budżet ogółem	1.139.175	708.566	940.077	1.529.063	1.797.989
Budżet na zadania własne	392.319	526.142	827.933	1.139.452	1.601.397
Budżet na zadania zlecone	746.856	182.424	112.144	389.611	196.592

Wykres 5: Budżet na zadania pomocy społecznej w latach 2003-2007



Diagnoza problemów społecznych występujących na terenie gminy Barciany została sporządzona w oparciu o dane Gminnego Ośrodka Pomocy Społecznej w Barcianach. Zidentyfikowane na podstawie diagnozy problemy społeczne wymagają skutecznych metod aktywnego przeciwdziałania.

Głównym powodem ubiegania się o pomoc tutejszego Ośrodka jest:

- ✓ bezrobocie i związane z nim ubóstwo,
- ✓ niepełnosprawność, długotrwała choroba, potrzeba ochrony macierzyństwa,
- ✓ bezradność w sprawach opiekuńczo-wychowawczych i prowadzeniu gospodarstwa domowego,
- ✓ alkoholizmem.

Tabela 11: Powody przyznania pomocy

Powód trudnej sytuacji życiowej	Liczba rodzin		
	2005	2006	2007
Ubóstwo	37	38	36
Sieroctwo	1	0	0
Bezdomność	4	2	3
Potrzeba ochrony macierzyństwa	75	80	11
Bezrobocie	507	537	575
Niepełnosprawność	130	172	212
Długotrwała lub ciężka choroba	69	72	79

Bezradność w sprawach opiek-wych i prowadzenia gospodarstwa domowego – ogółem	149	141	143	
w tym:				
1. rodziny niepełne	93	92	85	
2. rodziny wielodzietne				
Alkoholizm	17	17	17	
Trudność w przystosowaniu do życia po opuszczeniu zakładu karnego	4	5	8	

Źródło opracowanie własne GOPS

Z powyższego zestawienia wynika, że osoby bezrobotne stanowią najliczniejszą kategorię klientów pomocy społecznej.

2.4. Podstawowe problemy społeczne i ich identyfikacja

2.4.1. Analiza obszarów polityki społecznej

A) Gospodarka mieszkaniowa

Zdecydowana większość zabudowy wiejskiej na terenie gminy powstała przed 1945 rokiem. Mimo braku systematycznej gospodarki remontowej tych zasobów stan techniczny zabudowy mieszkaniowej można ocenić jako średni lub dobry. W dużo gorszej kondycji znajdują się zabudowania gospodarskie zabudowy zagrodowej.

Po 1945 roku duże poniemieckie gospodarstwa rolne wraz z zabudową pałacowo – dworską zostały przekształcone w PGR. Pałace i dworki adaptowano na biura i mieszkania. Od tego momentu następowało powolne i systematyczne niszczenie tychże obiektów, co uwarunkowane było przede wszystkim mentalnością napływowej społeczności, nie przywiązującej wagi do dbałości o zachowanie wizerunku historycznego regionu. Likwidacja agrokompleksu kętrzyńskiego na początku lat 90-tych w jeszcze większym stopniu przyczyniła się do dewastacji zabudowy oraz towarzyszących jej budynków mieszkalnych pracowników.

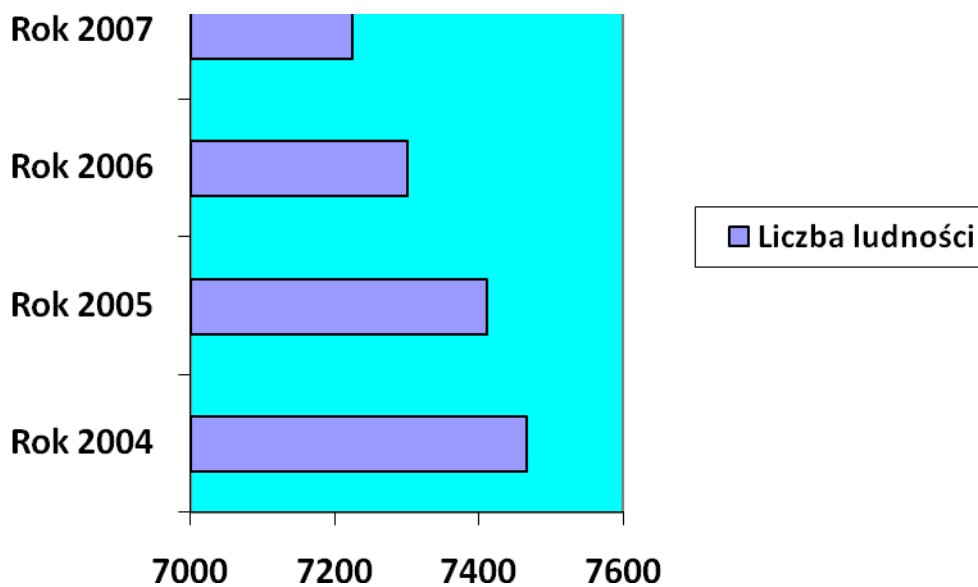
Powstałe na bazie byłych PGR gospodarstwa wielkoobszarowe przejęły wraz z użytkami rolnymi zabudowę pałacową i dworską. Nowi właściciele, kierując się możliwościami wykorzystania tych obiektów do celów turystycznych, starają się doprowadzić je do stanu pierwotnego. W dużej mierze stan techniczny obiektów zabytkowych uzależniony będzie w

najbliższych latach od koniunktury na rynku rolnym. Po odbudowie malownicze pałace i dworki wraz z otaczającymi je parkami mogą powrócić do pierwotnego kształtu wiejskich rezydencji.

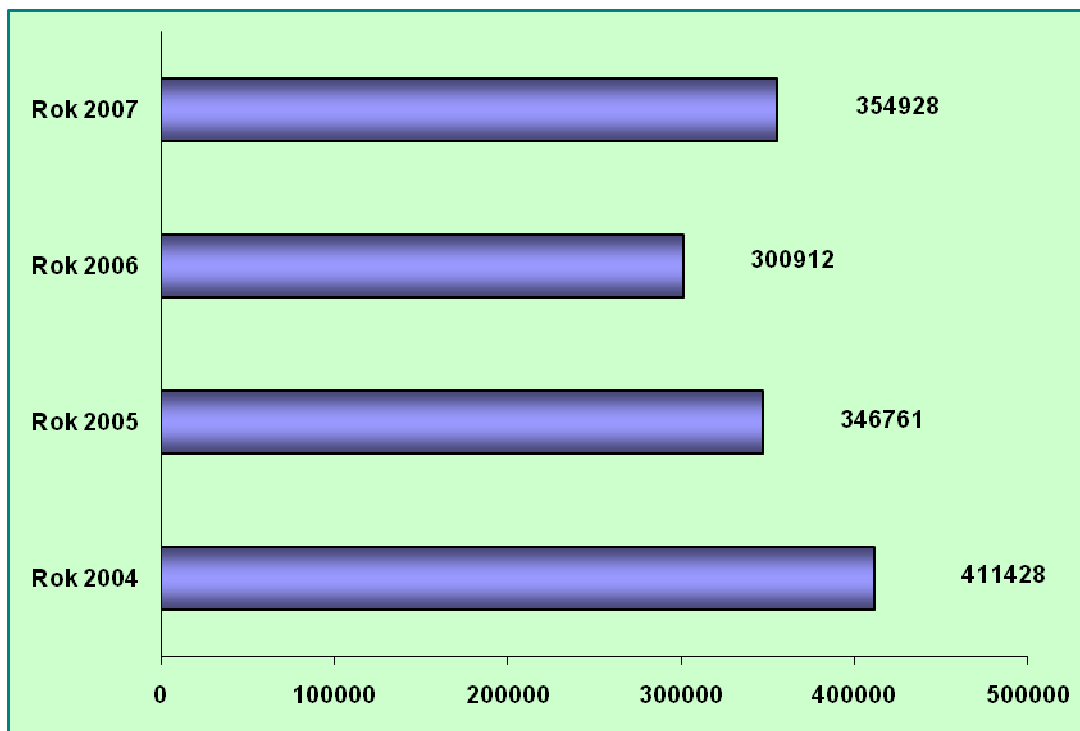
Tabela 12: Zasoby mieszkaniowe wg form własności

	2005	2006	2007
Ogółem	2 172	2 173	b. d.
Zasoby gmin (komunalne)	198	198	b. d.
Zasoby zakładów pracy	69	69	b. d.
Zasoby osób fizycznych	1 898	1899	b. d.
Zasoby pozostałych podmiotów	7	7	b. d.

Wykres 6: Liczba ludności w gminie Barciany w latach 2004-2007



Wykres 7: Kwota wypłaconych dodatków mieszkaniowych w latach 2004-2007



B) System opieki zdrowotnej

Trudna sytuacja finansowa służby zdrowia doprowadziła do likwidacji wiejskich ośrodków zdrowia. Ostatnia placówka w Windzie uległa likwidacji w 1992 roku.

W chwili obecnej na terenie gminy znajduje się jeden Niepubliczny Zakład Opieki Zdrowotnej „BART-MED”, który zatrudnia:

- 3 lekarzy (2 internistów, 1 pediatra)
- 3 pielęgniarki

Ponadto podstawową opiekę zdrowotną dla mieszkańców gminy świadczy:

- Grupowa Praktyka Pielęgniarek Środowiskowo – Rodzinnych „PANACEUM” (3 pielęgniarki)
- Gabinet stomatologiczny (stomatolog + asystentka)
- Poradnia dla kobiet (ginekolog + położna)
- Gabinet fizykoterapeutyczny (fizykoterapeuta)

W zakresie opieki szpitalnej mieszkańcy gminy Barciany korzystają ze szpitala w Kętrzynie. Na terenie Barcian przy ulicy Piotrowskiego funkcjonuje także jedna apteka prywatna.

Mając na uwadze poprawę stanu zdrowia mieszkańców, Wójt Gminy ogłasza otwarty konkurs ofert, który przeznaczony jest dla podmiotów świadczących usługi medyczne, w rozumieniu ustawy o zakładach opieki zdrowotnej, oraz organizacji pozarządowych.

W zakres świadczonych usług wchodzi między innymi:

- objęcie opieką pielęgniarstwa w domu chorego osób nie spełniających kryteriów NFZ i nie objętych świadczeniami Niepublicznego Zakładu Usług Pielęgniarskich w domu chorego;
- wydawanie darmowych leków, środków opatrunkowych, pieluch, podkładów itp.;
- wypożyczenie sprzętu rehabilitacyjnego, prowadzenie poradnictwa w zakresie higieny i zasad opieki nad osobami starszymi i chorymi;
- pośrednictwo w zakupie sprzętu rehabilitacyjnego w ramach refundacji z NFZ z dostawą i odbiorem na stacji socjalnej;

Rezultatem powyższych działań jest poprawa zdrowia i sytuacji życiowej osób starszych, chorych i samotnych, poprawa i rozszerzenie zakresu świadczeń udzielanych klientom pomocy społecznej i służby zdrowia, pomoc socjalna oraz podniesienie świadomości rodzin w zakresie potrzeb i zasad opieki nad chorymi i starszymi.

C) Edukacja i opieka nad dzieckiem

Obecnie na terenie gminy Barciany funkcjonują 4 szkoły podstawowe oraz jedno gimnazjum, będące jednostkami budżetowymi, finansowanymi przez Gminę Barciany.

W 2007 roku powstało także Niepubliczne Liceum Ogólnokształcące Dla Dorosłych oraz Gimnazjum Niepubliczne Dla Dorosłych w Barcianach.

Od września 2000 roku gmina Barciany została podzielona na 4 obwody szkolne, w których dowożone są dzieci z okolicznych miejscowości:

- **obwód Barciany:** Barciany, Kudwiny, Gęsie Góry, Głowczyno, Suchawa, Gęsiki, Gęsiniec Wielki, Stary Dwór Barciański, Taborzec, Glinka, Kotki, Ruta, Gradowo,
- **obwód Drogosze:** Drogosze, Garbnik, Kolwiny, Krymlawki, Rzymek, Wilkowo Małe, Radosze, Zalewska Góra, Krelikiejmy, Krzeczewo, Modgarby, Silginy, Dobrzykowo, Garbno, Skandawa, Solkieniki, Frączkowo Piskorze,

- **obwód Mołtajny:** Aptynty, Arklity, Asuny, Błędowo, Bobrowo, Czaczek, Cacki, Górki, Markuzy, Michałkowo, Mołtajny, Wielewo, Duje, Święty Kamień, Sławosze, Maciejki, Momajny, Rutka,
- **obwód Winda:** Kiemławki Małe, Kiemławki Wielkie, Markławka, Moruny, Niedziałki, Niedziały, Pieszewo, Podławki, Rowy, Skierki, Staniszewo, Szaty Wielkie, Winda, Rodele, Dębiany, Skoczewo, Gumniska, Ogródki, Pastwiska, Kapławka.

Tabela 13: Edukacja w tym wychowanie przedszkolne

Liczba dzieci objętych wychowaniem przedszkolnym	108
Liczba dzieci i młodzieży uczęszczających do szkół na terenie gminy	839
Liczba nauczycieli zatrudnionych w szkołach	97

Tabela 14: Propozycje zagospodarowania czasu wolnego dzieci i młodzieży z terenu Gminy

Nazwa działania	Opis	Organizator	Liczba dzieci
Zajęcia pozalekcyjne	Zajęcia sportowe: tenis stołowy, siatkówka, koszykówka i piłka halowa nożna	SP w Barcianach Międzyszkolny Uczniowski Klub Sportowy” Barcjan”	60
Zajęcia pozalekcyjne	Zajęcia sportowe: tenis stołowy, siatkówka, koszykówka i piłka halowa nożna	Gimnazjum Publiczne w Barcianach, Uczniowski Klub Sportowy „ Bart” oraz Międzyszkolny Uczniowski Klub Sportowy” Barcjan”	120
Zajęcia pozalekcyjne	Zajęcia sportowe: tenis stołowy, siatkówka, koszykówka i piłka halowa nożna	SP w Mołtajnach, Międzyszkolny Uczniowski Klub Sportowy” Barcjan”	40
Zajęcia pozalekcyjne	Zajęcia sportowe: tenis stołowy, siatkówka, koszykówka i piłka halowa nożna	SP w Drogoszach, Międzyszkolny Uczniowski Klub Sportowy” Barcjan”	60
Zajęcia pozalekcyjne	Zajęcia sportowe: tenis stołowy, siatkówka,	SP w Windzie, Międzyszkolny Uczniowski Klub	40

	koszykówka i piłka halowa nożna	Sportowy” Barcjan”	
Zajęcia świetlicowe	Nauka gry na organach, zajęcia plastyczne, nauka gry na mandolinie, kółka wokalne, pracownia garncarska, warsztaty dziennikarskie, zespół taneczny, siłownia	Świetlica w Gminnym Ośrodku Kultury w Barcianach-organizator – GOK Barciany	50
Zajęcia świetlicowe	Pomoc w odrabianiu lekcji, zajęcia w bibliotekach szkolnych, zajęcia komputerowe	Szkoły Podstawowe z terenu Gminy Barciany oraz Gimnazjum Publiczne w Barcianach	220

Tabela 15: Liczba rodzin zastępczych w Powiecie Kętrzyńskim, które objęły opieką dzieci z terenu Gminy Barciany, dane za lata 2003–2007:

ROK	RODZINY
2003	5
2004	5
2005	6
2006	6
2007	6

Dane statystyczne PCPR Kętrzyn.

Tabela 16: Liczba dzieci z terenu Gminy Barciany umieszczonych w rodzinach zastępczych, dane za lata 2003–2007:

ROK	DZIECI
2003	8
2004	6

2005	8
2006	7
2007	8

Dane statystyczne PCPR Kętrzyn.

Tabela 17: Liczba dzieci pochodzących z terenu Gminy Barciany umieszczonych w całodobowych placówkach opiekuńczo-wychowawczych, dane za lata 2003-2007:

ROK	DZIECI
2003	3
2004	0
2005	1
2006	0
2007	0

Dane statystyczne PCPR Kętrzyn

D) System opieki nad osobami starszymi, niepełnosprawnymi i długotrwale chorymi

Mając na uwadze zmiany w strukturze wiekowej ludności niezbędne jest zapewnienie specyficznych form pomocy osobom starszym, w celu jak najdłuższego utrzymania ich we własnym środowisku oraz nie doprowadzanie do marginalizacji. Tak więc w miarę potrzeb, GOPS zapewnia pomoc w formie usług opiekuńczych.

Chociaż samorząd gminny ma ograniczone kompetencje w zakresie świadczeń dla osób niepełnosprawnych, a najważniejsze zadania na rzecz tej grupy przypisane są powiatowi, to realizowana polityka gminy ma na uwadze zadania związane z usuwaniem barier uniemożliwiających osobom niepełnosprawnym pełne uczestnictwo w życiu społeczności lokalnej. Na terenie gminy działa **Stowarzyszenie Osób Niepełnosprawnych i Ich Rodzin im.**

Ojca Pio, które skupia 45 osób. Działalność stowarzyszenia wspierana jest przez samorząd gminny w oparciu o roczny programie współpracy z organizacjami pozarządowymi.

Tabela 18: Liczba osób starszych zamieszkujących gminę Barciany

Kategoria osób	Liczba osób	% liczby ludności
Kobiety powyżej 60 roku życia	705	9,7
Mężczyźni powyżej 65 roku życia	324	4,5
Koszt świadczeń w zakresie usług opiekuńczych	50.337 zł	

Tabela 19: Liczba osób niepełnosprawnych w gminie Barciany

Kategoria osób	Liczba osób	% liczby ludności
Niepełnosprawni w wieku 15 lat i więcej	1 134	15,75
Mężczyźni	553	7,68
Kobiety	581	8,07

Zwiększenie dostępności do edukacji zakłada umożliwienie kształcenia przez całe życie na wszystkich poziomach edukacji. W tym celu Gmina Barciany gromadzi informacje dotyczące liczby dzieci niepełnosprawnych. Dane umożliwiają zaplanowanie w sposób szczegółowy dojazdu uczniów na zajęcia, czy chociażby wybrać najlepszą placówkę edukacyjną, która zapewniłaby odpowiedni poziom kształcenia.

Gmina Barciany dąży także do ciągłej integracji dzieci niepełnosprawnych z ich kolegami z podwórka. Corocznie odbywa się turniej pod nazwą „GIMBA”, gdzie przewożone są dzieci nie tylko niepełnosprawne z okolicznych miast i gmin. Kontakt ten pozwala na zintegrowanie się dzieci z różnych środowisk.

Elementem niezbędnym do prawidłowego prowadzenia edukacji dziecka niepełnosprawnego jest posiadanie wykwalifikowanej kadry pedagogicznej. W tym celu poszczególne placówki szkolne dokształcają nauczycieli z zakresu oligofrenopedagogiki.

Na terenie Gminy Barciany nauczanie indywidualne dzieci niepełnosprawnych, odbywa się sporadycznie, ponieważ dzieci objęte obowiązkiem nauki realizują w Ośrodkach Szkolno – Wychowawczych bądź też w Ośrodkach Rehabilitacyjnych.

E) Rynek pracy i zatrudnienie

W gminie Barciany dominującą dziedziną zatrudnienia, z racji najbardziej korzystnej przestrzeni produkcyjnej, było przede wszystkim rolnictwo.

Po 1990r. wystąpiło silne zjawisko masowego bezrobocia, stając się jednym z najtrudniejszych problemów społeczno – gospodarczych tego regionu.

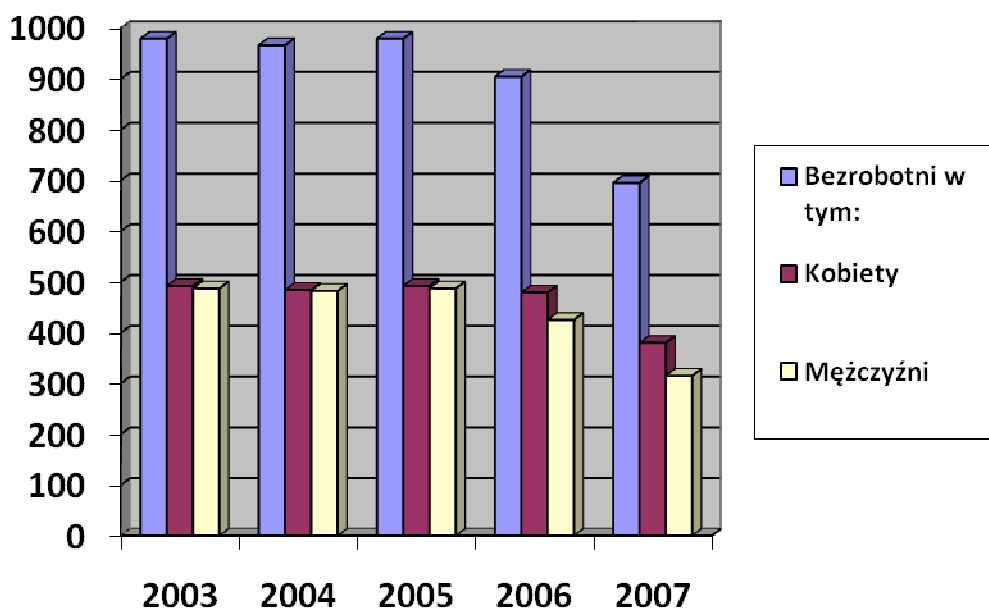
Główną przyczyną tego zjawiska było uproszczenie produkcji rolnej. Przy prywatyzacji gospodarstw państwowych i powiększaniu ich powierzchni następowała likwidacja produkcji zwierzęcej. Ponadto całkowita likwidacja nielicznych zakładów przetwórczych spowodowała, że gmina Barciany jest głównie „eksporterem” surowców rolnych (rzeźnie, masarnia, suszarnie, mieszalnie pasz itp.).

Zarówno w Barcianach, jak i pozostałych terenach gminy brakuje miejsc pracy. Ilość bezrobotnych w gminie na dzień 31.12.2007r wynosił 695 osób, w tym bez prawa do zasiłku – 549 osób. Zaledwie 146 zarejestrowanych bezrobotnych dysponowało prawem do zasiłku. O skali bezrobocia świadczy najlepiej fakt, że ok. 40% rodzin zamieszkujących gminę korzysta z pomocy Gminnego Ośrodka Pomocy Społecznej, w formie zasiłków celowych, jednorazowych i okresowych.

Tabela 20: Rynek pracy i zatrudnienie

	2003	2004	2005	2006	2007
Pracujący ogółem	595	597	560	521	b.d.
K	243	238	231	219	b.d.
M	352	359	329	302	b.d.
Bezrobotni zarejestrowani ogółem	979	966	979	904	695
K	492	484	492	479	380
M	487	482	487	425	315

Wykres 8:: Bezrobotni w gminie Barciany w latach 2003-2007 z podziałem na kobiety i mężczyzn



F) Bezpieczeństwo publiczne

Nad bezpieczeństwem mieszkańców gminy czuwa Rewir Dzielnicowych, który zatrudnia kierownika oraz trzech dzielnicowych. Przeciwdziałając zjawisku zagrożenia wykroczeniami jak i przestępczości prowadzonych jest szereg działań ukierunkowanych na występujące w danym okresie czasu zagrożenia. Należy także wspomnieć o działaniach doraźnych podejmowanych celem zapewnienia bezpieczeństwa i porządku publicznego w okresie letnim, czy też doraźnych imprez.

Tabela 21: Liczba przestępstw na terenie gminy za lata 2003 - 2007 według kategorii

Kategoria przestępstw	Liczba przestępstw				
	2003	2004	2005	2006	2007
Przeciwko życiu i zdrowiu	13	13	12	10	9
Kradzież rzeczy	16	15	15	13	12
Kradzież z włamaniem	7	7	5	6	6
Rozboje i kradzieże rozbójnicze	2	1	0	0	0
Wypadki drogowe	3	2	1	1	1
Nietrzeźwi kierowcy	33	30	29	27	26

Razem:	74	68	62	57	54
--------	----	----	----	----	----

Jak wynika z przedstawionej tabeli liczba przestępstw na terenie gminy Barciany w latach 2003-2007 uległa spadkowi średnio ok. 10%.

G) Uzależnienia (alkoholizm, narkomania, nikotynizm)

Jedną z poważnych kwestii społecznych będących powodem problemów osobistych i społecznych, wynikający często z nieumiejętności radzenia sobie z trudnościami życia codziennego. Alkoholizm oznacza bardzo intensywne uzależnienie emocjonalne danej osoby od alkoholu. Mówi się „o chorobie alkoholowej”, gdyż tak jak w każdej innej chorobie, organizm funkcjonuje źle i, to co się dzieje z człowiekiem, nie zależy od jego woli. Nie jest to choroba, którą da się spontanicznie lub samoczynnie powstrzymać. Jeżeli człowiek uzależniony nie podejmuje terapii lub nie włączy się w ruch samopomocy dla alkoholików to jego stan może się pogarszać. Prowadzi to do degradacji fizycznej, psychicznej, duchowej i materialnej.

W gminie Barciany została powołana Gminna Komisja Rozwiązywania Problemów Alkoholowych. Realizacja działań związanych z profilaktyką i rozwiązywaniu problemów alkoholowych prowadzona jest na podstawie Gminnego Programu Rozwiązywania Problemów Alkoholowych oraz Przeciwdziałania Narkomanii, który jest uchwalany corocznie przez Radę Gminy. Do głównych zadań Komisji należy:

- ✓ inicjowania działań związanych z profilaktyką i rozwiązywaniem problemów alkoholowych,
- ✓ prowadzenie postępowania w stosunku do osób nadużywających i uzależnionych od alkoholu
- ✓ opiniowanie wniosków o wydanie zezwolenia na sprzedaż napojów alkoholowych,
- ✓ dokonywanie kontroli przestrzegania zasad i warunków korzystania z zezwoleń na sprzedaż napojów alkoholowych,
- ✓ współdziałanie z organami Gminy z instytucjami, szkołami w zakresie promocji trzeźwego stylu życia.

Ponadto, w ramach Gminnej Komisji Rozwiązywania Problemów Alkoholowych działa Punkt Konsultacyjny.

Chociaż wśród powodów przyznania pomocy społecznej w ostatnich latach zdiagnozowany alkoholizm stanowi niewielką grupę, to należy stwierdzić, że jest to kategoria klientów, z którymi pracuje się najtrudniej. Praca socjalna nie przynosi w większości przypadków założonych efektów. Osoby

nadużywającego alkoholu, długotrwale bezrobotne, najczęściej o niskim wykształceniu, nie znajdują zatrudnienia, gdyż nie są atrakcyjne dla potencjalnych pracodawców.

Z „Raportu w sprawie zażywania narkotyków i alkoholu wśród młodzieży gimnazjalnej w Barcianach” przygotowanego na podstawie badań ankietowych przeprowadzonych w kwietniu 2007, na zlecenie Gminnej Komisji Rozwiązywania Problemów Alkoholowych w Gminie Barciany, wynika iż 71,1 % z ankietowanej młodzieży piło alkohol kiedykolwiek w życiu.

H) Przemoc w rodzinie

W Barcianach, wśród instytucji zajmujących się problemem przemocy w rodzinie oraz podejmujących działania wobec jej ofiar i sprawców wymienić należy, m. in.:

- Rewir Dzielnicowych w Barcianach,
- Sąd Rejonowy w Kętrzynie,
- Gminny Ośrodek Pomocy Społecznej w Barcianach
- Powiatowe Centrum Pomocy Rodzinie w Kętrzynie

W celu usprawnienia pracy nad ograniczeniem zjawiska przemocy w rodzinie na terenie powiatu kętrzyńskiego tworzy się Zespół kryzysowy.

D) Katalog zidentyfikowanych problemów społecznych w gminie zidentyfikowany i wybrany podczas warsztatów

Jednym ze źródeł informacji o problemach i potrzebach gminy Barciany była ankieta przeprowadzona wśród społeczności.

Celem ankiety było zbadanie opinii mieszkańców gminy Barciany na temat ich sytuacji, postrzegania problemów społecznych, potrzeb i relacji w gminie.

Ankietyzację przeprowadzono w miesiącu czerwcu 2008. Formularz ankiety został opracowany przez zespół roboczy w składzie:

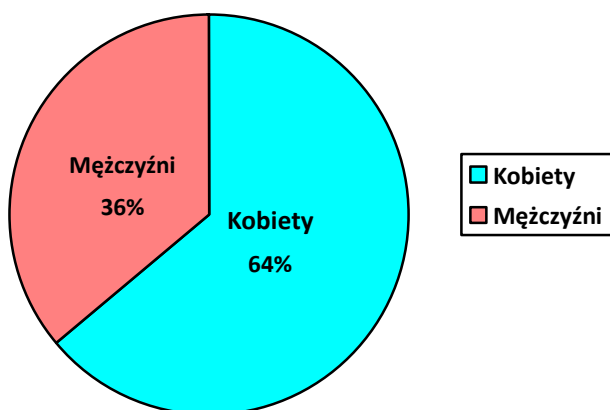
1. Anna Tereszko – koordynator zespołu, Sekretarz Gminy
2. Teresa Sawa – asystent koordynatora zespołu, Kierownik GOPS
3. Iwona Bepirszcz – członek zespołu, pracownik GOPS
4. Małgorzata Wołyniec – członek zespołu, pracownik GOPS

5. Elżbieta Machniak – członek zespołu, Radna, Przewodnicząca Komisji Oświaty Kultury, Sportu i Spraw Socjalnych
6. Witold Bogdanowicz – członek zespołu, Prezes Stowarzyszenia Barciańska Inicjatywa Oświatowa
7. Cezary Łotys – członek zespołu, pracownik Urzędu Gminy (imię i nazwisko - stanowisko).

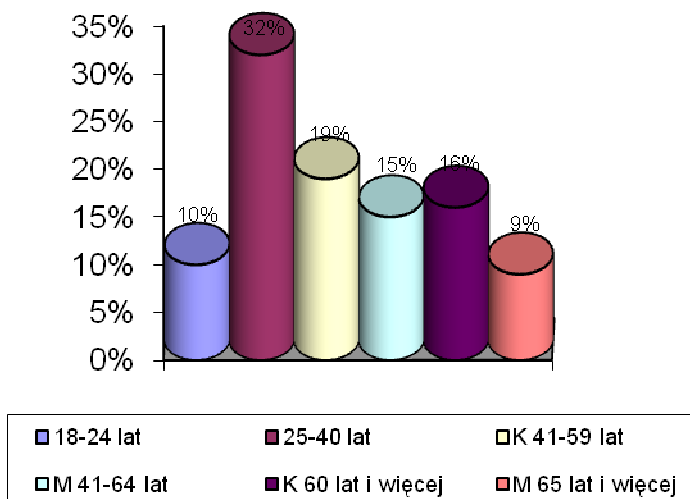
W ankiecie wzięło udział 367 osób, w tym 243 kobiety. Średnia wieku ankietowanych wynosi 39 lat. Przeważająca grupa ankietowanych legitymuje się wykształceniem podstawowym i średnim. Respondentów dobrano w taki sposób, aby zapewnić udział wszystkich grup społecznych.

2.4.2. Wyniki ankiety

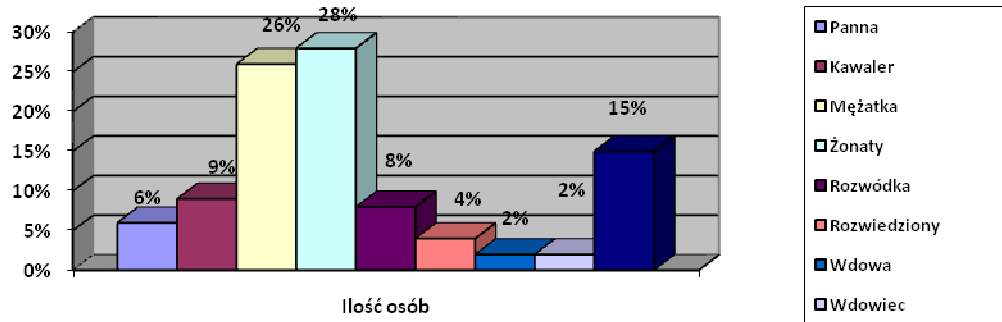
Wykres 9: Struktura płci respondentów



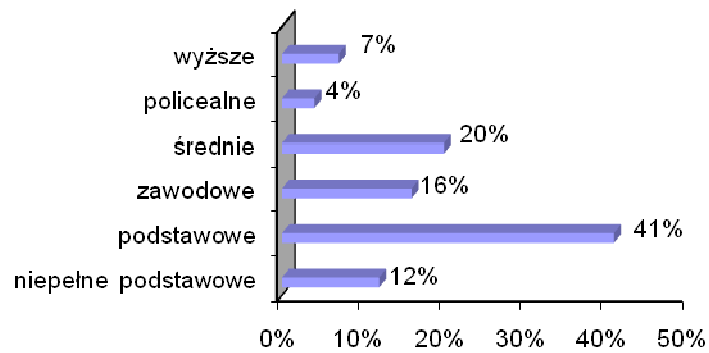
Wykres 10: Wiek respondentów



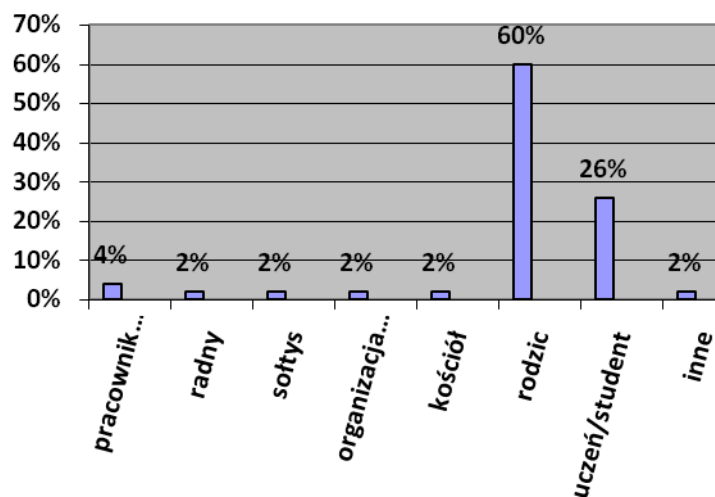
Wykres 11: Stan cywilny



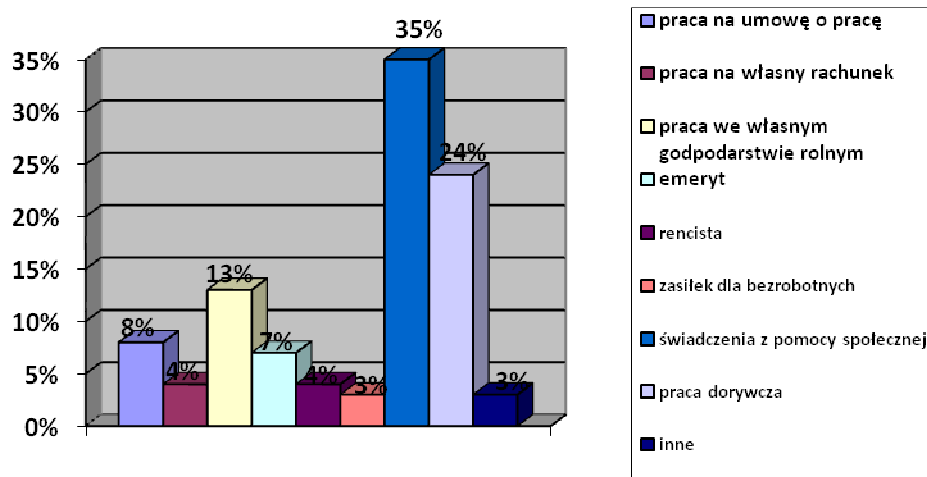
Wykres 12: Wykształcenie



Wykres 13: Instytucja/ organizacja pozarządowa/ grupa do której Pan/i przynależy



Wykres 14: Źródło utrzymania rodziny

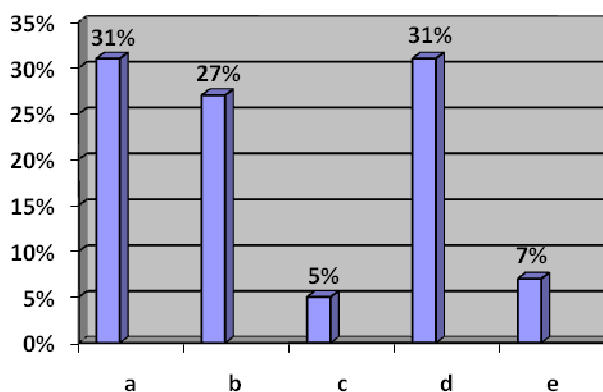


Na podstawie ankiety uzyskano następujące wyniki:

1. Jakie problemy społeczne Pani/Pana zdaniem dominują wśród dzieci i młodzieży?

- a) słabe zainteresowanie nauką szkolną - 113
- b) nie wszystkie dzieci mogą uczestniczyć w zajęciach przedszkolnych - 99
- c) przemoc w rodzinie - 18
- d) spożywanie alkoholu przez dzieci i młodzież - 113
- e) inne (jakie?) -24
 - brak światlic 5; nie 1; chuligaństwo 1; brak placu zabaw, boiska, ; brak kótek zainteresowań 1; palenie papierosów 5; **narkomania 1**; brak rozrywek 1; mała wydolność wychowawcza rodziców – 1; żadna odpowiedź 7

Wykres 15: Problemy społeczne dominujące wśród dzieci i młodzieży



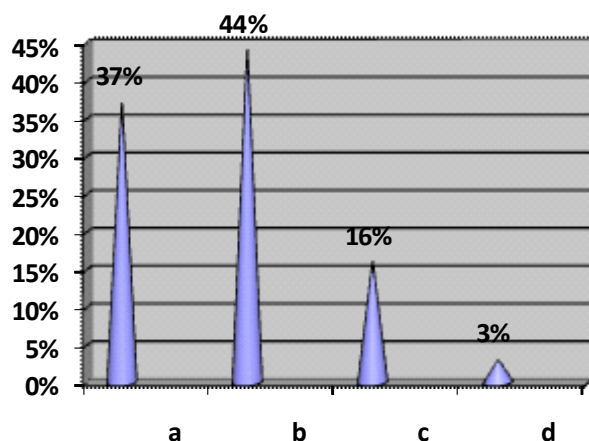
2. Jakie problemy społeczne Pani/ Pana zdaniem dominują wśród osób starszych?

- a) izolowanie się od społeczności - 135
- b) ograniczony dostęp do lekarzy, specjalistów - 160
- c) ograniczona zdolność do samoobsługi - 60

d) inne (jakie?) - 12

- żadna odp. -5; ludzie mają różne problemy i trzeba im pomóc - 1; nie -1; dom starców – 1; brak bezpieczeństwa – 1; brak połączeń komunikacyjnych z Barcianami – 1; nie wiem – 1; bieda -1

Wykres 16: Problemy społeczne dominujące wśród osób starszych



3. Jakie problemy społeczne Pani/Pana zdaniem dominują w rodzinach na terenie gminy?

a) bezrobocie członka/ ów rodziny - 152

b) alkoholizm - 137

c) ubóstwo- 31

d) bezradność życiowa - 16

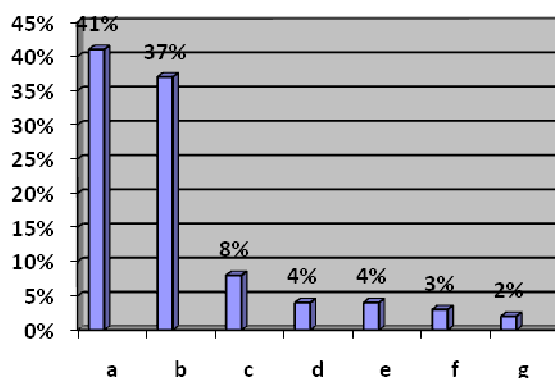
e) przemoc w rodzinie - 13

f) niepełnosprawność - 11

g) inne (jakie?) - 7

- żadna odp. -1; zainteresowanie się młodzieżą -1; pomoc rodzinie najuboższej -1; **narkotyki** -1; lenistwo i żerowanie na pomocy społecznej -1; nie -1; brak pracy - 1.

Wykres 17: Problemy społeczne dominujące w rodzinach

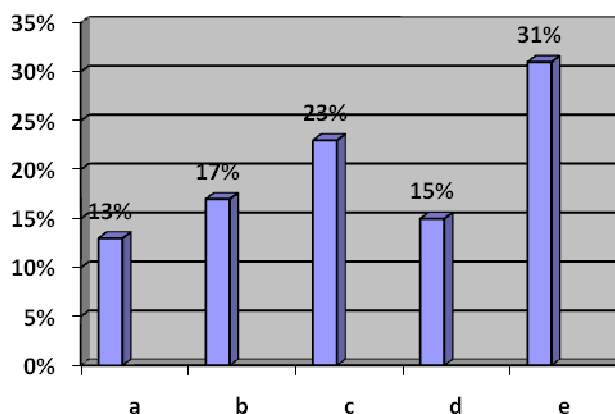


Pomoc społeczna i polityka prorodzinna

4. Jaka Pani/Pana zdaniem jest sytuacja materialna mieszkańców gminy?

- a) bardzo dobra - 48
- b) raczej dobra - 64
- c) **przeciętna - 86**
- d) raczej zła - 54
- e) zła - 115

Wykres 18: Sytuacja materialna mieszkańców gminy



5. Czy na terenie gminy zauważa Pani/Pan problemy związane z narkomanią wśród mieszkańców?

- a) tak - 102
- b) **nie - 265**

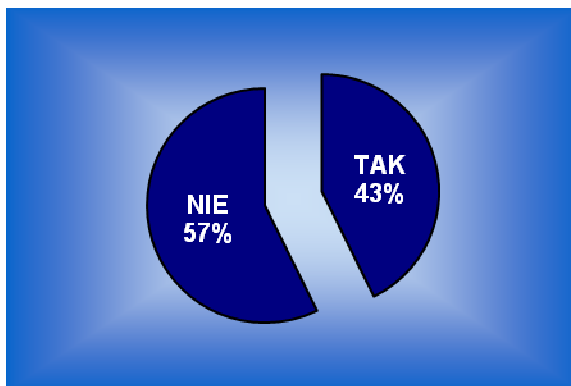
Wykres 19: Zauważalność problemów związanych z narkomanią



6. Czy na terenie gminy zauważa Pani/Pan problemy związane z alkoholizmem wśród mieszkańców?

- a) tak - 272
- b) nie - 95

Wykres 20: Zauważalność problemów związanych z alkoholizmem

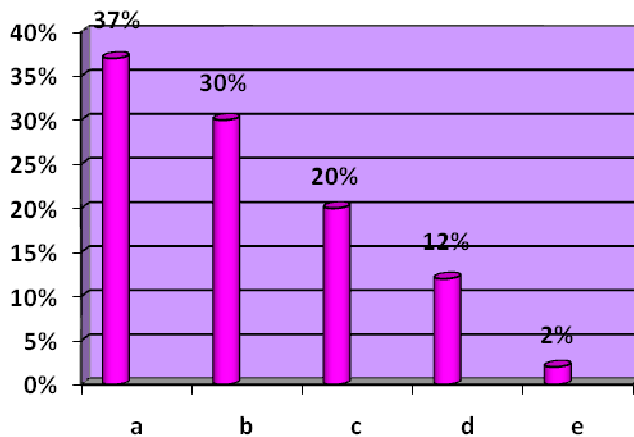


Edukacja i Kultura

7. Jakiego rodzaju działań edukacyjnych Pani/Pana zdaniem brakuje na terenie gminy?

- a) brak zagospodarowania czasu wolnego dla dzieci i młodzieży- 135
- b) ograniczony dostęp do specjalistów (pedagog, psycholog, logopeda) -109
- c) ograniczony dostęp do jakościowych zajęć rozwijających zainteresowania dzieci i młodzieży - 73
- d) uboga oferta kursów i zajęć doszkalających dla dorosłych- 44
- e) inne (jakie?) - 6
 - brak świetlic -1; nie-1; brak wyjazdów na wycieczki i do teatru – 1; nie mam zdania – 1; brak placów zabaw – 1; nie ma nic – 1.

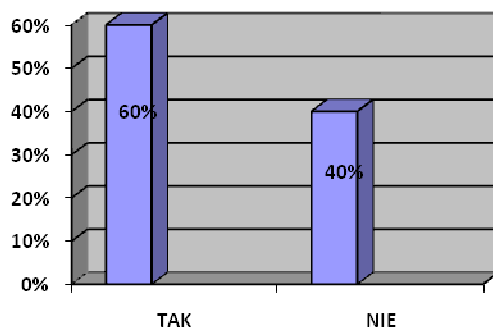
Wykres 21: Braki w działaniach edukacyjnych



8. Czy uczestniczy Pani/ Pan w imprezach kulturalnych organizowanych przez gminę?

- a) tak - 221
- b) nie - 146

Wykres 22: Uczestnictwo w imprezach kulturalnych



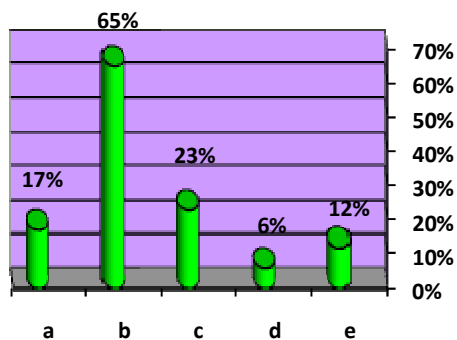
jeśli nie, to dlaczego:

- bo nie wiem, że się odbywają – 22
- nie interesuje mnie to -6
- **nie mam jak dojechać – 68**
- inne powody- 4
 - małe dzieci -1; jest ich za mało – 1; nie – 1; nie mam czasu – 1; w ogóle nie udzielono odpowiedzi 46

9. W jaki sposób dowiaduje się Pani/Pan o imprezach organizowanych przez gminie?

- a) przez Internet - 61
- b) z ogłoszeń rozpowszechnionych w gminie - 240**
- c) z biuletynu gminnego - 85
- d) mam problemy z uzyskaniem tych informacji - 21
- e) inne (jakie?) - 45
 - ; poprzez radnych -8; nie -7; od znajomych mieszkańców – 38

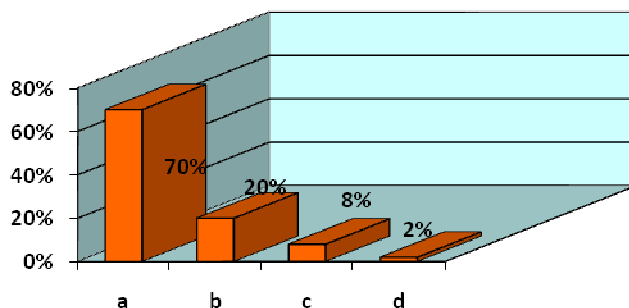
Wykres 23: Sposób informowania o imprezach organizowanych przez gminę



10. W jaki sposób chciałby Pani/Pan dowiadywać się o imprezach organizowanych przez gminę:

- a) ogłoszenia, plakaty, ulotki, media – 258
- b) żadna odpowiedź- 75
- c) Internet - 28
- d) pisemnie - 6

Wykres 24: Proponowany sposób informowania o imprezach gminnych

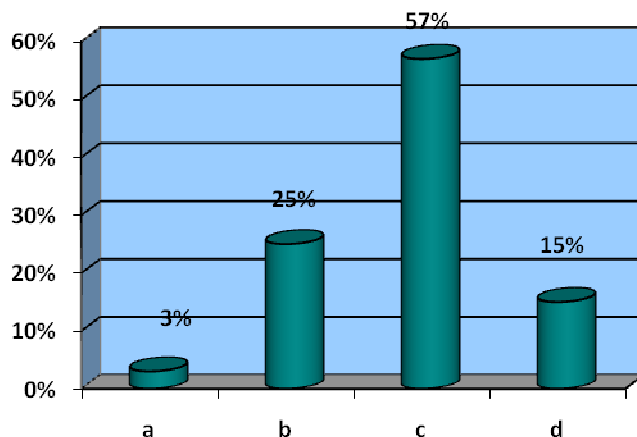


Ochrona zdrowia i bezpieczeństwo

11. Jak Pan/i ocenia możliwości dostępu do usług medycznych oferowanych przez lekarzy (w tym specjalistów) w naszej gminie?

- a) bardzo dobrze - 10
- b) dobrze - 91
- c) **dostatecznie - 210**
- d) nie mam zdania - 56

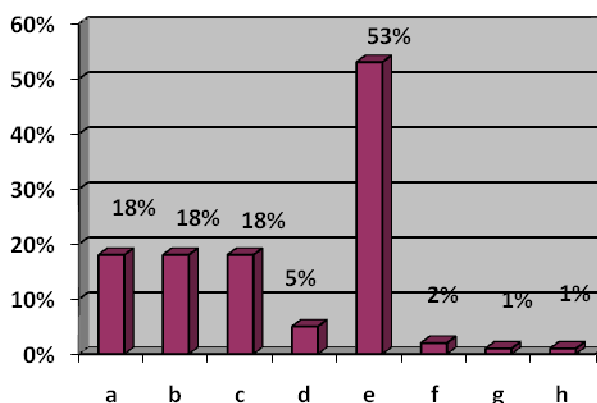
Wykres 25: Dostęp do usług medycznych w gminie



12. Jakie widzi Pan/i potrzeby w zakresie poprawy ochrony zdrowia. Proszę wymienić ?

- a) brak skierowań na specjalistyczne badania – 67
- b) brak specjalistów – 65
- c) nie mam zdania – 19
- d) brak odpowiedzi – 194
- e) brak możliwości dokonywania specjalistycznych i zwykłych wyników badań – 9
- f) karetka pogotowia – 4
- g) lekarze i apteka powinny być czynne całą dobę – 3
- h) lekarze powinni być uprzejmi i kompetentni dla pacjentów – 6

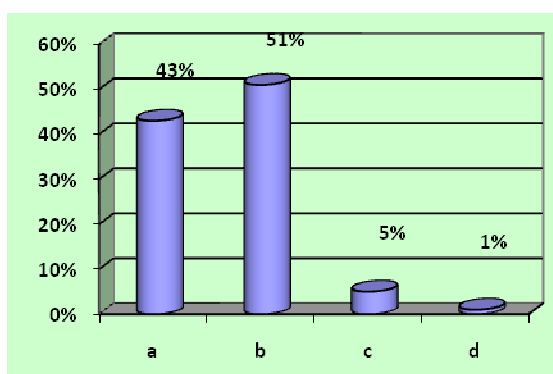
Wykres 26: Potrzeby w zakresie poprawy ochrony zdrowia



13. Czy czuje się Pan/i bezpiecznie na terenie gminy?

- a) tak - 157
- b) raczej tak - 188
- c) raczej nie - 17
- d) nie - 5

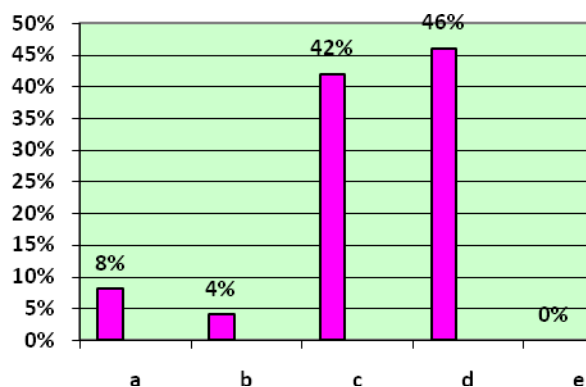
Wykres 27: Poczucie bezpieczeństwa na terenie gminy



14. Jakie są przyczyny braku bezpieczeństwa w gminie?

- a) częste włamania - 29
- b) częste napady - 16
- c) **brak odpowiedniej liczby patroli policji - 155**
- d) **słabe oświetlenie w miejscowościach gminy – 167**
- e) inne (jakie?) - 0

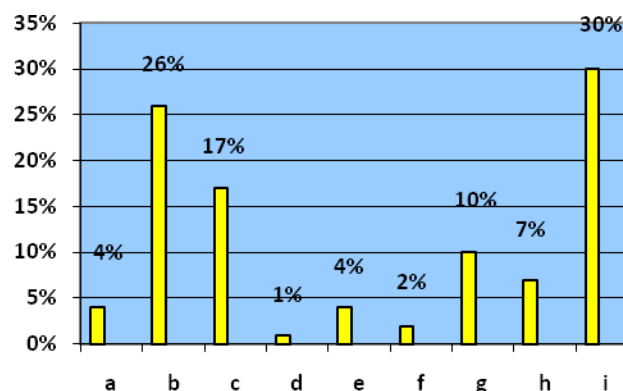
Wykres 28: Przyczyny braku bezpieczeństwa w gminie



15. Jak Pana/i zdaniem powinno wyglądać życie mieszkańców Gminy Barciany za 10 lat?

- a) młodzież powinna mieć większe możliwości rozwoju – 13
- b) **większe zarobki – 96**
- c) **szersza oferta pracy – 63**
- d) za 10 lat będzie tak samo jak jest teraz – 2
- e) jak najmniej korzystać z GOPS - u – 15
- f) godna praca i zarobki – 6
- g) kanalizacja – 36
- h) koszenie trawników we wszystkich miejscowościach, a nie tylko w Barciany – 25
- i) **nie udzielono odpowiedzi – 111**

Wykres 29: życie mieszkańców w Gminie Barciany za 10 lat



Według ankietowanych najczęstsze problemy występujące w gminie to:

- 1) słabe zainteresowanie nauką przez dzieci i młodzież
- 2) spożywanie alkoholu przez dzieci i młodzież
- 3) ograniczony dostęp do lekarzy, specjalistów
- 4) izolowanie się osób starszych od społeczności
- 5) bezrobocie członka/ ów rodziny
- 6) alkoholizm w rodzinie
- 7) zła sytuacja materialna rodzin

Na podstawie ankiety oraz danych statystycznych i z innych rejestrów zidentyfikowano następujące problemy społeczne:

Tabela 22: Zestawienie problemów społecznych

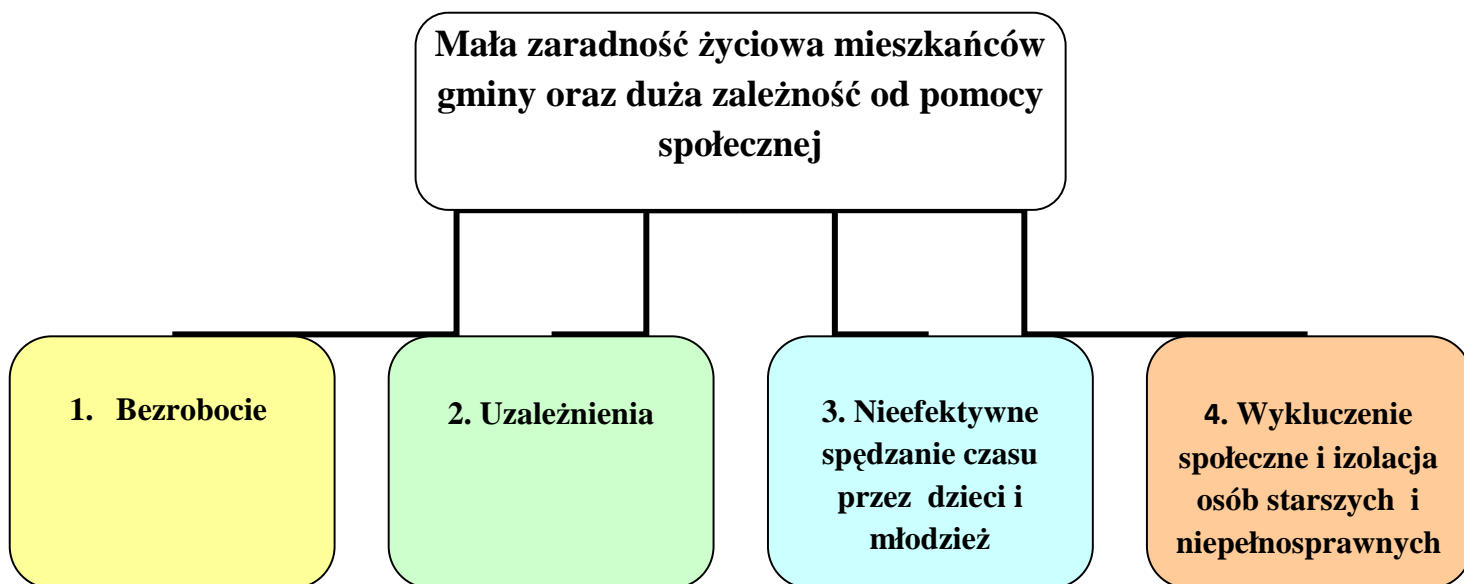
Problem społeczny	Wyniki ankiety			Inne źródła informacji o problemie (2007)
	Liczba respondentów w wskazujących problem	% respondentów wskazujących problem	Korzystający z pomocy społecznej z tego powodu (liczba osób)	
Bezrobocie	168	45%	5.080	695 osób bezrobotnych zarejestrowanych w PUP 25,2% GOPS, PUP
Zła sytuacja finansowa/ Ubóstwo	146	39%	2179	GOPS/ Osoby korzystające z pomocy niefinansowej w ramach realizowanego Programu PEAD- dostarczanie żywności dla najuboższej ludności gminy
Uzależnienia	137	37%	64	Liczba osób korzystających z Punktu Konsultacyjnego – 103, niebieskie karty – 10; interwencje domowe-34 (policja)
Niezaradność życiowa			719	GOPS
Wielodzietność			2576	GOPS
Niepełnosprawność i długotrwałe choroby, izolacja	146	40%	702	GOPS

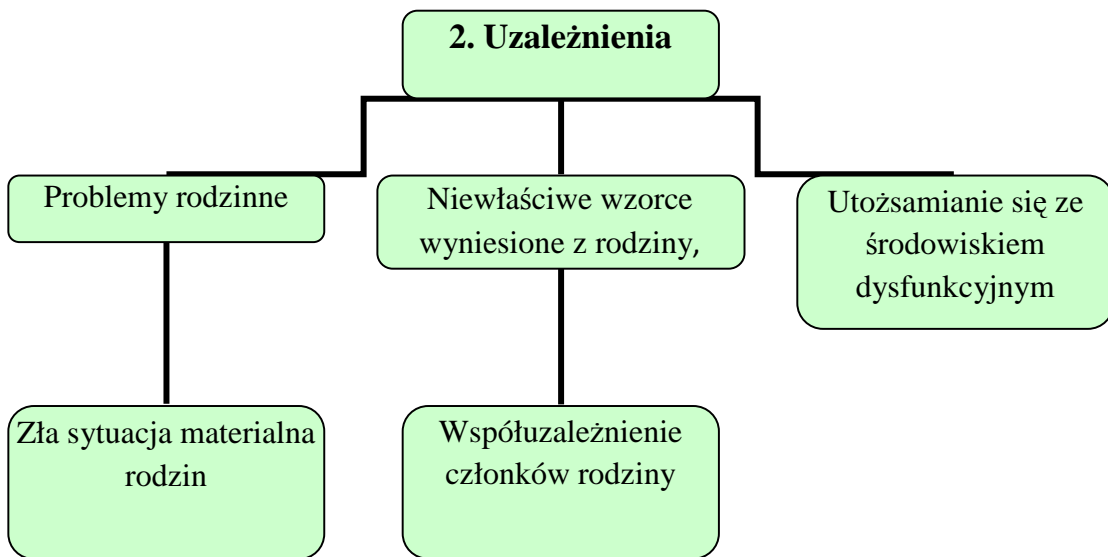
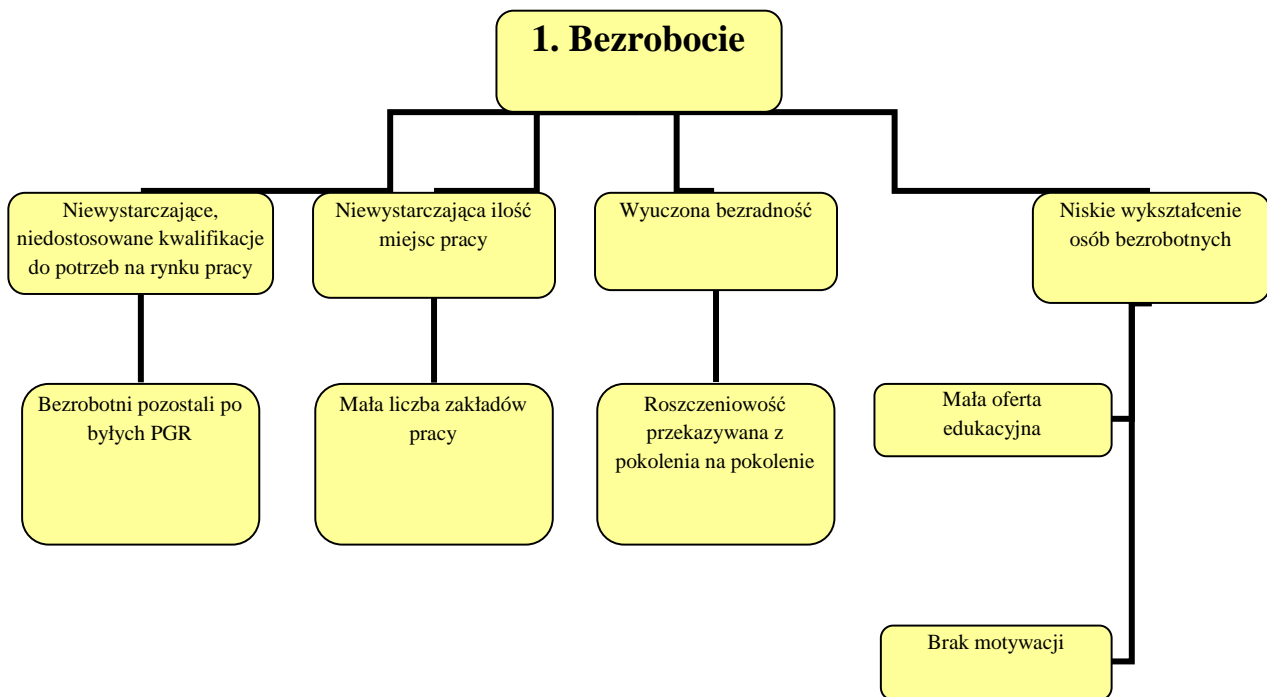
Wykluczenie społeczne, izolacja	135	37%	9	GOPS
--	-----	-----	---	------

2.4.3. Hierarchizacja problemów społecznych

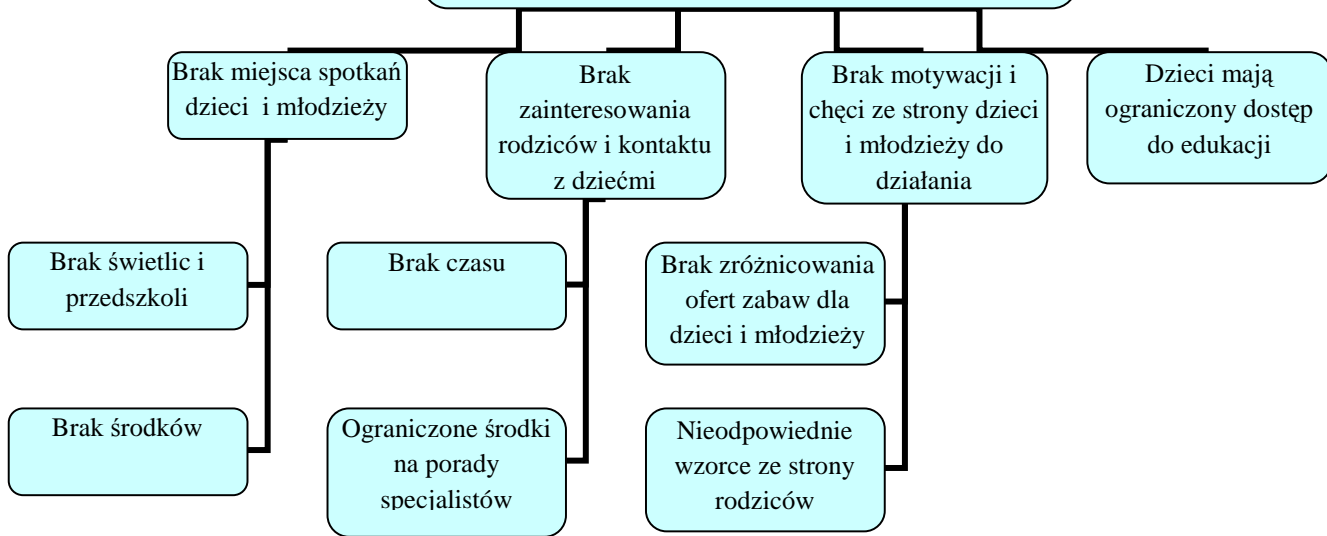
Na podstawie ankiet oraz danych z innych źródeł zostały zdiagnozowane następujące problemy społeczne

Rysunek 2: Zdiagnozowane problemy społeczne

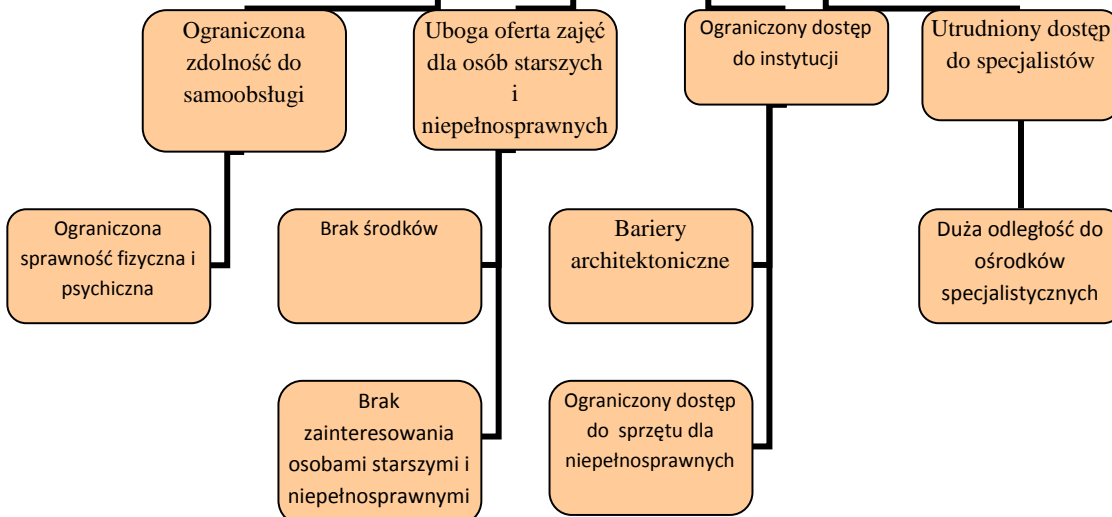




3. Nieefektywne spędzanie czasu przez dzieci i młodzież



4. Wykluczenie społeczne oraz izolacja osób starszych i niepełnosprawnych



2.5. Kapitał społeczny gminy

2.5.1. Inwentaryzacja mocnych stron gminy w zakresie spraw społecznych

Tabela 23: Mocne strony gminy

MOCNE STRONY GMINY BARCIANY
1. Opracowane i wdrażane programy dotyczące wychowania i pomocy rodzinom.
2. Wspieranie przez samorząd organizacji pozarządowych działających na rzecz dzieci i młodzieży.
3. Prowadzenie działań zapobiegających dysfunkcji w rodzinie.
4. Funkcjonowanie Domu Rodzinnego „MAR-KOT” na terenie gminy punkt konsultacyjny – terapeuta.
5. Czyste środowisko.
6. Samorząd otwarty na nowe inicjatywy gospodarczo – inwestycyjne.
7. Współpraca międzynarodowa szkół.
8. Realizacja działań z zakresu profilaktyki i promocji zdrowia jako drogi prowadzącej do utrzymania i do poprawy stanu zdrowia mieszkańców.

Tabela 24: Dane o organizacjach pozarządowych, osobach prawnych i jednostkach organizacyjnych działających na podst. przepisów o stosunku Kościoła Katolickiego w RP i stosunku państwa do innych kościołów i związków wyznaniowych oraz stowarzyszeń jednostek samorządu terytorialnego.

Nazwa organizacji pozarządowej	Działania zrealizowane na terenie gminy w latach 2005-2007	Źródło finansowania	Liczba osób objętych pomocą	Partnerzy
Stowarzyszenie Barciańska Inicjatywa Oświatowa	Zadania polegające na prowadzeniu i wspieraniu różnych form integracji i rozwoju młodzieży poprzez udzielanie stypendiów dla uczniów i studentów z terenu Gminy.	>Budżet gminy, > środki ze źródeł pozabudżetowych oraz środki własne	2005r – 17 2006r - 19 2007r - 21	>Urząd Gminy, >Fundacja im. Stefana Batorego w Warszawie

	Beneficjent: młodzież z terenu Gminy			
Gminny Klub Sportowy „JURAND”	Upowszechnianie aktywności ruchowej, integracja społeczności lokalnej ze szczególnym uwzględnieniem młodzieży szkolnej.	> budżet gminy > środki ze źródeł pozabudżetowych oraz środki własne	2005r – 60 2006r - 66 2007r - 68	> Urząd Gminy, > Szkoły Podstawowe, > Gimnazjum Publiczne
Uczniowski Klub Sportowy UKS Bart Barciany	Poprawa sprawności ruchowej młodzieży gimnazjalnej	> budżet gminy > środki ze źródeł pozabudżetowych oraz środki własne	2005r – 120 2006r - 125 2007r - 125	> Urząd Gminy, > Gimnazjum Publiczne
Stowarzyszenie Pomocy Humanitarnej im. Św. Łazarza	- opieka nad chorymi w domu nie spełniającymi kryteriów NFZ i nie objętymi świadczeniami Niepublicznego zakładu Usług Pielęgniarskich, - usługi pielęgniarskie – porady, pomiar ciśnienia, cukru, - wydawanie darmowych leków, środków opatrunkowych, - wypożyczenie sprzętu rehabilitacyjnego - prowadzenie edukacji w zakresie higieny i zasad opieki nad chorymi.	> budżet gminy > środki ze źródeł pozabudżetowych oraz środki własne	2005r – 767 2006r – 744 2007r - 661	> Urząd Gminy, > GOPS Barciany, > partner zagraniczny LAZARUS-HILFSWERK (Niemcy) > samorzady lokalne z terenu powiatu
Stowarzyszenie Osób Niepełnosprawnych i Ich Rodzin im. Ojca Pio w Barcianach	- organizacja zajęć sportowych dla dzieci i młodzieży, - organizacja czynnego wypoczynku dla	> budżet gminy > środki ze źródeł pozabudżetowych > udział środków własnych	2005r – 28 2006r – 30 2007r - 29	> Urząd Gminy, > GOPS Barciany, > Szkoły Podstawowe oraz Gimnazjum Publiczne,

	osób niepełnosprawnych, -organizacja zajęć plastycznych w plenerze.			
Związek Ukraińców w Polsce Oddział Warmińsko - Mazurski	- organizacja imprez kulturalnych, - dotarcie do słuchaczy Radia Olsztyn z audycjami uwzględniającym i potrzeby mniejszości ukraińskiej, - organizacja prelekcji z okazji świąt i obchodów, organizacja festiwalu kultury ukraińskiej pn. „ Z malowanej skrzyni”	> budżet gminy >środki ze źródeł pozabudżetowych > udział środków własnych	2005r , 2006, 2007 – mniejszość ukraińska szacowana na około 300 osób w/w wymienionych latach	> Urząd Gminy,> Szkoły Podstawowe oraz Gimnazjum Publiczne, > Ambasada Ukraińska w Polsce, > Zespoły Ludowe z Ukrainy oraz Rosji, Białorusi, Litwy i Łotwy.
Fundacja „ Bezpieczne Dzieci”	- Edukacja dzieci i młodzieży w zakresie: - bezpieczeństwa w ruchu drogowym, -przeciwdziałania narkomanii, -przeciwdziałania alkoholizmowi, -innym zagrożeniom.	> budżet gminy >środki ze źródeł pozabudżetowych > udział środków własnych	2005r-nie została złożona oferta do konkursu, 2006r – szkoły podstawowe oraz gimnazjaliści- 96 uczniów 2007r – nie została złożona oferta do otwartego konkursu ofert.	> Urząd Gminy,> Szkoły Podstawowe oraz Gimnazjum Publiczne, Rewir Dzielnicowych w Barcianach, Placówka Straży Granicznej w Barcianach oraz Straż Pożarna
Parafia Rzymsko katolicka M.B. Nieustającej Pomocy w Windzie	Remont i konserwacja kościoła	> budżet gminy >środki ze źródeł pozabudżetowych > środki własne	2005r – nie została złożona oferta do otwartego konkursu ofert. 2006r – 2007r – 8 osób	Parafianie Parafii Winda
Parafia Katolicka Obrządku Greckokatolickiego p.w. Zaśnięcia	Remont i konserwacja kościoła	> budżet gminy >środki ze źródeł pozabudżetowych > udział	2005r – nie została złożona oferta do otwartego	Parafianie Parafii Asuny

N.M.P w Asunach		środków własnych	konkursu ofert. 2006r – 2007r – 16 osób	
-----------------	--	------------------	---	--

Tabela 25: Dotacje udzielone organizacjom pozarządowym z budżetu gminy w trybie otwartego konkursu ofert

Rok	Rodzaj zleconych zadań/zakres konkursu	Wielkość budżetu	Liczba organizacji, które otrzymały dotację
2005	1.Pomoc osobom starszym, chorym i samotnym; prowadzenie edukacji profilaktycznej w związku z używaniem środków odurzających. Ochrona zdrowia mieszkańców oraz wspomaganie instytucji świadczących opiekę medyczną i socjalną,	4.000,00	2
	2. Pomoc w organizacji zajęć pozalekcyjnych, prowadzenie i wspieranie różnych form integracji i rozwoju młodzieży,	10.000	2
	3. Upowszechnianie i organizowanie imprez związanych z kultywowaniem kultury mniejszości narodowych(organizacja spotkań, obchodów rocznic), promocja związków kulturowych Polski z krajami UE,	4.000	2
	4. Upowszechnianie kultury fizycznej poprzez rozwijanie różnych form kultury fizycznej w środowisku, kształtowanie pozytywnych cech charakteru i osobowości wśród dzieci, młodzieży i dorosłych na terenie gminy, organizowanie aktywnych form wypoczynku,	125.000	2
	5. Ochrona zdrowia	4.200	1
2006	1.Pomoc osobom starszym, chorym i samotnym; prowadzenie edukacji profilaktycznej w związku z używaniem środków odurzających. Ochrona zdrowia mieszkańców oraz wspomaganie instytucji świadczących opiekę medyczną i socjalną,	4.000	2
	2. Pomoc w organizacji zajęć pozalekcyjnych, prowadzenie i wspieranie różnych form integracji i rozwoju młodzieży,	10.000	2
	3. Upowszechnianie i organizowanie imprez związanych z kultywowaniem kultury mniejszości narodowych(organizacja spotkań, obchodów rocznic), promocja związków kulturowych Polski z krajami UE,	4.000	1
	4. Upowszechnianie kultury fizycznej poprzez rozwijanie różnych form kultury fizycznej w środowisku, kształtowanie pozytywnych cech charakteru i osobowości wśród dzieci, młodzieży		

	i dorosłych na terenie gminy, organizowanie aktywnych form wypoczynku, 5. Ochrona i konserwacja zabytków.	130.000 8..000	3 2
2007	1.Pomoc osobom starszym, chorym i samotnym; prowadzenie edukacji profilaktycznej w związku z używaniem środków odurzających. Ochrona zdrowia mieszkańców oraz wspomaganie instytucji świadczących opiekę medyczną i socjalną, 2. Pomoc w organizacji zajęć pozalekcyjnych, prowadzenie i wspieranie różnych form integracji i rozwoju młodzieży, 3. Upowszechnianie i organizowanie imprez związanych z kultywowaniem kultury mniejszości narodowych(organizacja spotkań, obchodów rocznic), promocja związków kulturowych Polski z krajami UE, 4. Upowszechnianie kultury fizycznej poprzez rozwijanie różnych form kultury fizycznej w środowisku, kształtowanie pozytywnych cech charakteru i osobowości wśród dzieci, młodzieży i dorosłych na terenie gminy, organizowanie aktywnych form wypoczynku, 5. Ochrona i konserwacja zabytków	4.000 10.000 12.000 115.000 12.000	2 2 3 2 2

3. Kierunki rozwoju gminy

3.1. Wizja

Na podstawie zajęć warsztatowych powstał zarys wizji gminy w perspektywie 10-15 lat, który został zapisany poniżej:

Gmina Barciany jest dla mieszkańców i turystów:

- **gminą przyjazną i atrakcyjną,**
- **gminą bezpieczną i zapewniającą wysoki poziom i jakość życia,**
- **gminą trwałego rozwoju gospodarczego,**
- **gminą zapewniającym dobrą opiekę medyczną i profesjonalną pomoc społeczną,**
- **gminą z bogatą i zróżnicowaną ofertą kulturalną i możliwościami rekreacji.**

Chcemy, aby gmina Barciany do roku 2015 była gminą turystyczną rozwiniętą gospodarczo, z silnie rozwiniętym i wysoko zmechanizowanym rolnictwem ekologicznym. Gmina będzie zapewniała dobre warunki życia mieszkańcom dzięki zadbanemu otoczeniu, infrastrukturze przyjaznej mieszkańcom (drogi gminne i wewnętrzne, tereny rekreacyjne i wypoczynkowe, ścieżki rowerowe, rozwinięta opieka zdrowotna), służącej wszystkim pokoleniom mieszkańców oraz turystom i gościom.

Wizja rozwoju społecznego gminy Barciany jest spójna z założeniami Strategii Rozwoju Społeczno-Gospodarczego, która zakłada zrównoważany rozwój społeczny i gospodarczy z wykorzystaniem naturalnego potencjału społecznego i przyrodniczego gminy. Zakłada aktywizację gospodarczą, społeczną oraz poprawę warunków życia mieszkańców gminy.

3.2. Cele

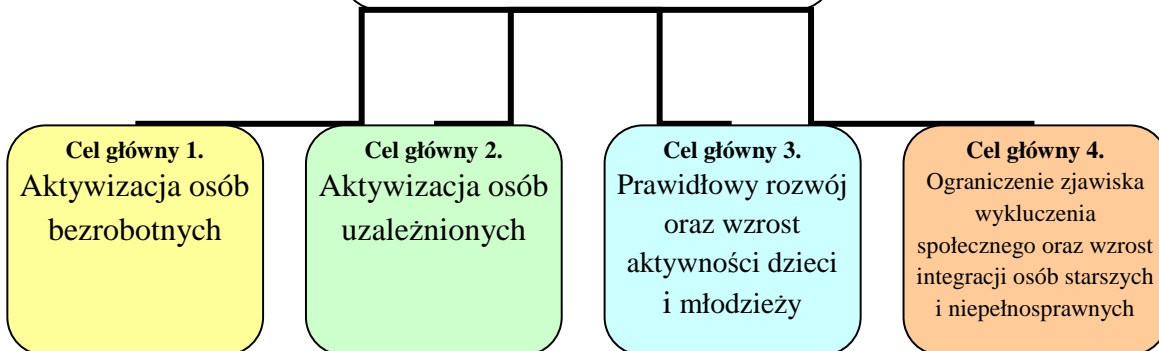
3.2.1. Cele główne i sposoby ich osiągnięcia

Przedstawiony plan operacyjny jest wynikiem wspólnych prac członków zespołu roboczego oraz grupy liderów lokalnych uczestniczących w warsztatach, którzy analizowali strategicznie politykę społeczną gminy, sformułowali priorytety rozwoju gminnej polityki społecznej oraz założenia planów operacyjnych niniejszej Strategii.

W wyniku prac warsztatowych i analiz strategicznych wyodrębniono cel strategiczny oraz następujące cele główne i operacyjne.

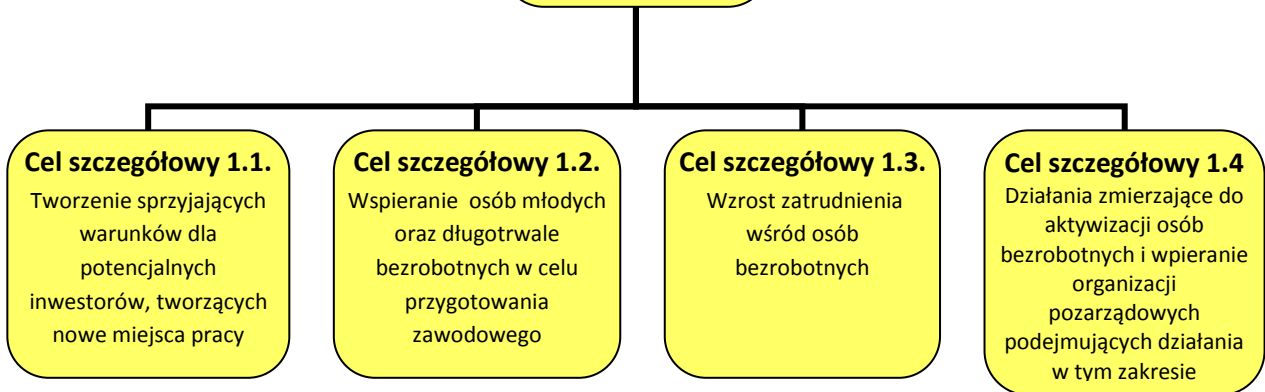
Rysunek 3 : Drzewo celów

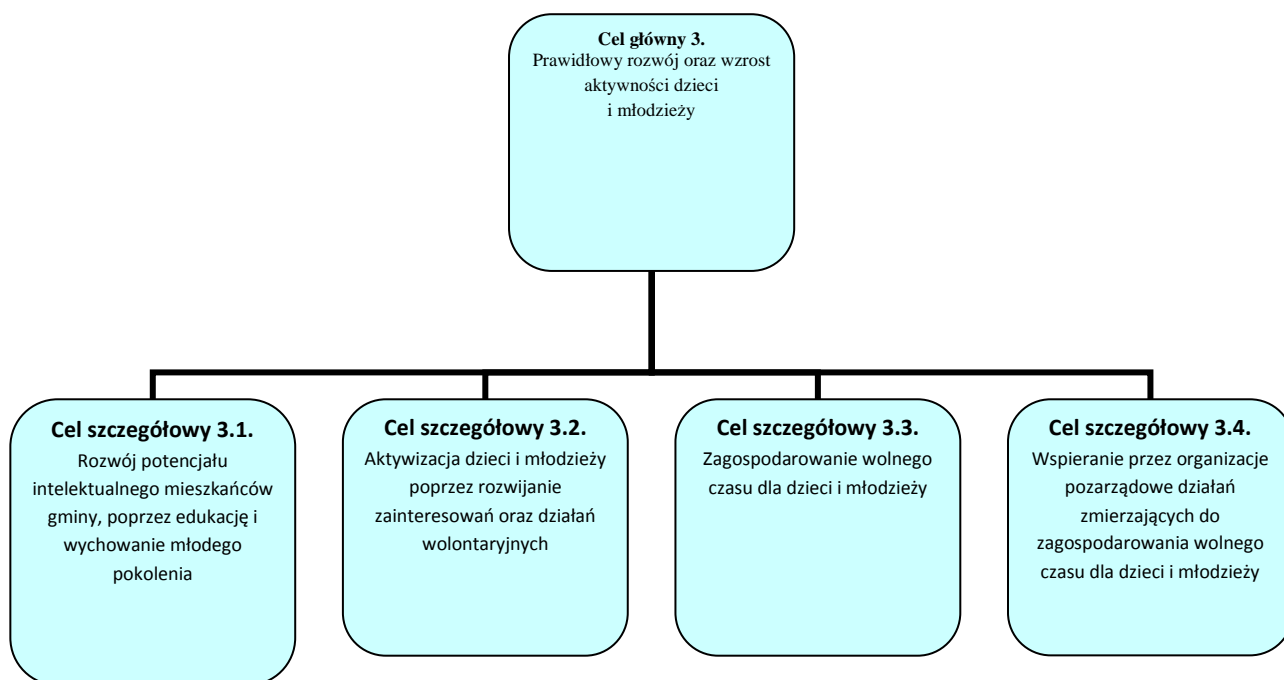
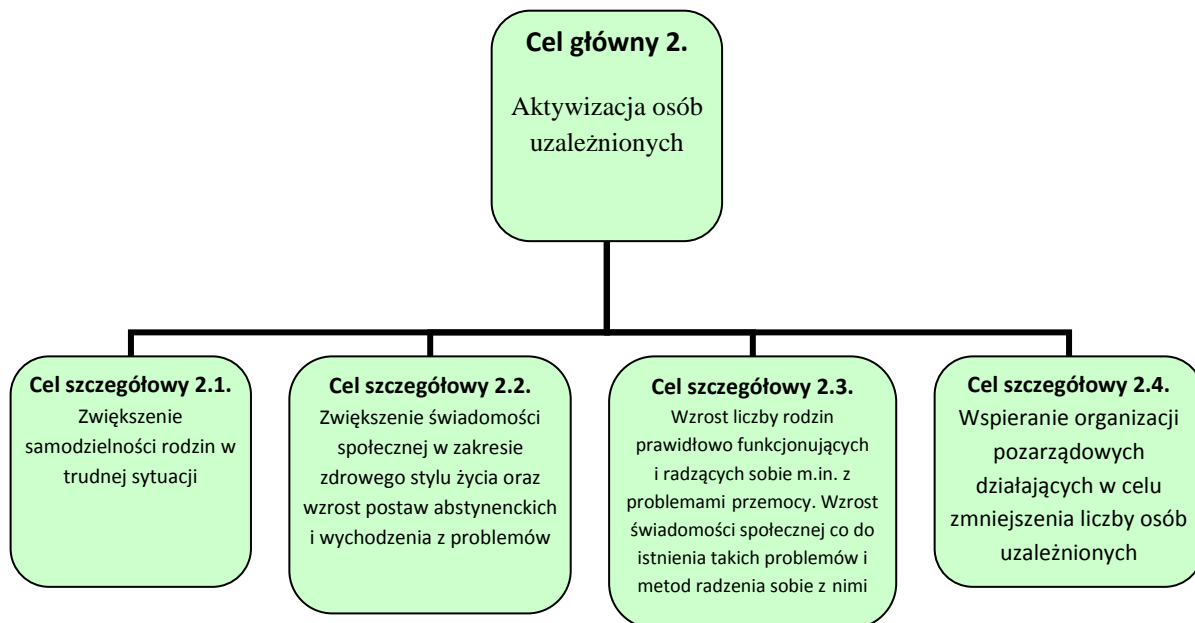
**WZROST ZARADNOŚCI ŻYCIOWEJ
MIESZKAŃCÓW GMINY ORAZ
OGRANICZENIE ZALEŻNOŚCI OD
POMOCY SPOŁECZNEJ**

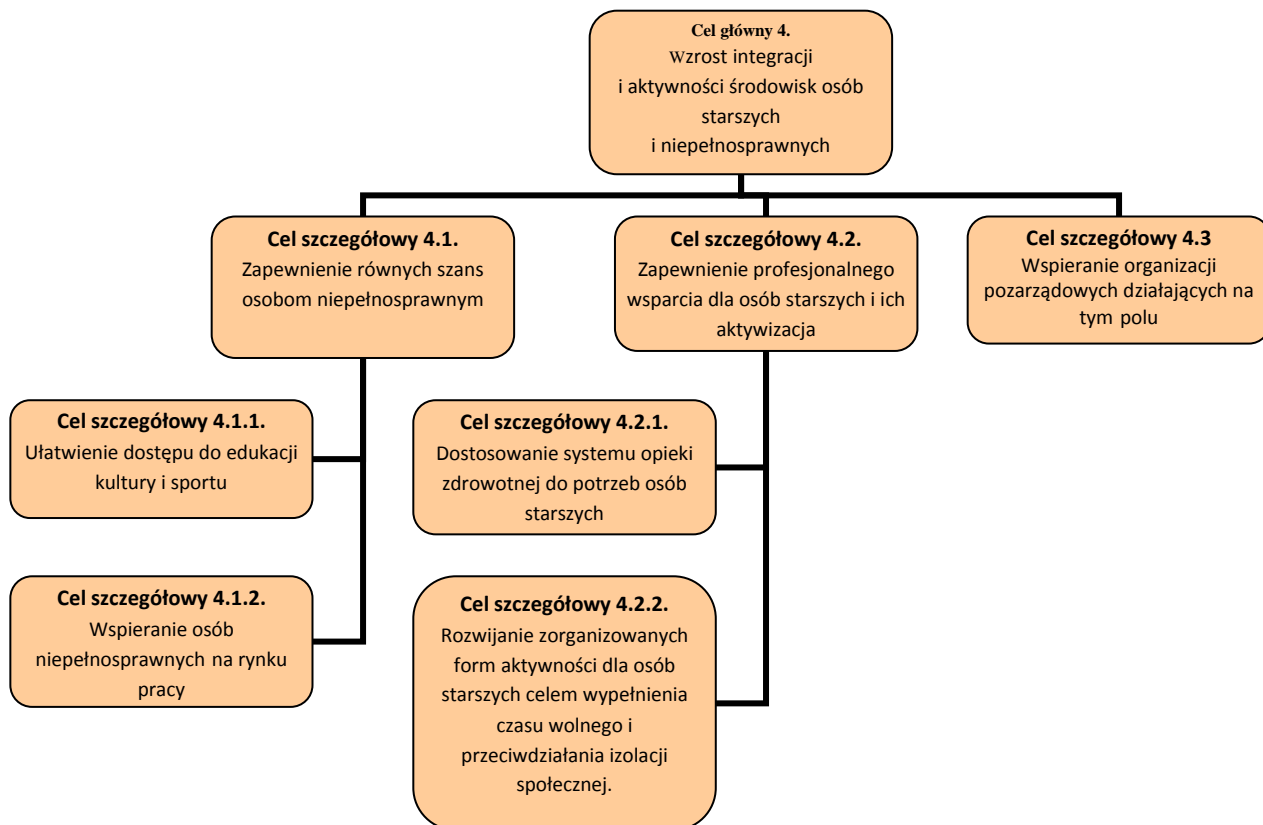


Cel główny 1.

Aktywizacja osób
bezrobotnych







3.2.2. Cele szczegółowe oraz kierunki działań

Cel szczegółowy 1.1. Tworzenie sprzyjających warunków dla potencjalnych inwestorów, tworzących nowe miejsca pracy

Działania	Instytucja odpowiedzialna	Realizatorzy	Źródła finansowania	Okres realizacji							Wskaźnik (jednostka)	Wartość w roku 2007	
				2008	2009	2010	2011	2012	2013	2014			2015
1. Tworzenie programów wspierających przedsiębiorców	Gmina,	Gmina, organizacje pozarządowe, inne	PO KL, środki własne gminy i inne	X	X	X	X	X	X	X	X	Zrealizowane projekty (liczba), Osoby objęte projektami	brak danych
2. Propagowanie podnoszenia i aktualizacji umiejętności zawodowych poprzez różnego rodzaju kursy, szkolenia	Gmina	Gmina, Szkoły, Powiatowy Urząd Pracy, organizacje pozarządowe i inne	PO KL, PPWOW, środki własne gminy i inne	X	X	X	X	X	X	X	X	Liczba kursów, szkoleń, Liczba projektów Liczba uczestników	brak danych

Cel szczegółowy 1.2. Wspieranie osób młodych oraz długotrwale bezrobotnych w celu przygotowania zawodowego

Działania	Instytucja odpowiedzialna	Realizatorzy	Źródła finansowania	Okres realizacji								Wskaźnik (jednostka)	Wartość w roku 2007
				2008	2009	2010	2011	2012	2013	2014	2015		
1. Propagowanie zatrudnienia wśród młodzieży i osób długotrwale bezrobotnych	Gmina, GOK	Gmina, GOPS, Powiatowy Urząd Pracy, organizacje pozarządowe, firmy i inne	Powiatowy Urząd Pracy, środki własne gminy i inne	X	X	X	X	X	X	X	X	Liczba bezrobotnych	695 osób
												Stopa bezrobocia (%)	25,2%
												Liczba osób zatrudnionych w ramach prac interwencyjnych	58 osób
2. Wspieranie przeprowadzanych przez Powiatowy Urząd Pracy kursów, szkoleń umożliwiających przekwalifikowanie się	Gmina, GOPS	Gmina, GOPS, Powiatowy Urząd Pracy, organizacje pozarządowe i inne	PO KL, środki własne gminy i inne	X	X	X	X	X	X	X	X	Liczba bezrobotnych (stopa bezrobocia)	695osób
												Liczba zrealizowanych projektów	25,2%

na własny rachunek													
3.Organizowanie zatrudnienia czasowego, poprzez prace społecznie-użyteczne i prace interwencyjne	Gmina, GOPS	Gmina, GOPS, PUP	PO KL, PPWOW, środki własne gminy i inne	X	X	X	X	X	X	X	X	Liczba osób bezrobotnych	695 osób
												Stopa bezrobocia	25,2%
												Liczba osób zatrudnionych	58 osób

Cel szczegółowy 1.4 Działania zmierzające do aktywizacji osób bezrobotnych i wspieranie organizacji pozarządowych podejmujących działania w tym zakresie

Działania	Instytucja odpowiedzialna	Realizatorzy	Źródła finansowania	Okres realizacji								Wskaźnik (jednostka)	Wartość w roku 2007
				2008	2009	2010	2011	2012	2013	2014	2015		
1. Organizowanie kursów, szkoleń dla osób w wieku aktywności zawodowej i	Gmina,	Organizacje pozarządowe	PROW, PO KL, PPWOW, środki	X	X	X	X	X	X	X	X	Liczba zrealizowanych projektów	1
												Liczba	16

długotrwałe bezrobotnych			własne, gminy i inne									uczestników	
2.Promocja samo zatrudnienia i powstawania spółdzielni socjalnych oraz ułatwienie warunków rozpoczęcia pracy na własny rachunek	Gmina,	organizacje pozarządowe	budżet państwa, PO KL, środki własne, gminy i inne	X	X	X	X	X	X	X	X	Liczba udzielonych porad, liczba rozpoczętych nowych działalności	brak danych

Cel szczegółowy 2.1. Zwiększenie samodzielności rodzin w trudnej sytuacji

Działania	Instytucja odpowiedzialna	Realizatorzy	Źródła finansowania	Okres realizacji							Wskaźnik (jednostka)	Wartość w roku 2007	
				2008	2009	2010	2011	2012	2013	2014			2015
1. Aktywne uczestnictwo w programach dożywiania i wsparcia	Gmina, GOPS	GOPS, Szkoły, organizacje pozarządowe	Budżet gminy, budżet państwa,	X	X	X	X	X	X	X	X	Liczba świadczeń, liczba rodzin korzystających	49.183 404

rzeczowego oraz usługowego dla dzieci i młodzieży wychowującej się w rodzinach o niskim statucie materialnym		i inne	dotacje												z pomocy	
2. Zapewnienie pomocy bezdomnym i innym pozbawionym schronienia.	Gmina, GOPS	GOPS, organizacje pozarządowe i inne	budżet gminy, budżet państwa, dotacje, darowizny i inne	X	X	X	X	X	X	X	X	X	X	Liczba świadczeń, liczba rodzin/osób korzystających z pomocy	30	brak danych
3. Świadczenie usług opiekuńczych i specjalistycznych	GOPS	GOPS, organizacje pozarządowe i inne	budżet gminy, budżet państwa, dotacje, darowizny i inne	X	X	X	X	X	X	X	X	X	Liczba rodzin/osób korzystających z pomocy	6		

Cel szczegółowy 2.2. Zwiększenie świadomości społecznej w zakresie zdrowego stylu życia oraz wzrost postaw abstynenckich i wychodzenia z problemów

Działania	Instytucja odpowiedzialna	Realizatorzy	Źródła finansowania	Okres realizacji								Wskaźnik (jednostka)	Wartość w roku 2007	
				2008	2009	2010	2011	2012	2013	2014	2015			
1.Realizacja programów profilaktycznych na rzecz przeciwdziałaniu uzależnieniom	GOPS	GOPS, GKRPA, policja, organizacje pozarządowe	Budżet gminy, budżet państwa, i inne	X	X	X	X	X	X	X	X	X	Liczba realizowanych programów	2
2.Zapewnienie możliwości leczenia osobom uzależnionym i współuzależnionym	GOPS	GOPS, GKRPA, policja, NZOZ, organizacje pozarządowe	Budżet gminy, budżet państwa, i inne	X	X	X	X	X	X	X	X	X	Liczba osób objętych działaniem	103
3.Ograniczenie dostępności i spożywania alkoholu przez młodzież	GKRPA, Posterunek Policji	GKRPA, Posterunek Policji, gmina	budżet gminy i inne	X	X	X	X	X	X	X	X	X	Liczba kontroli	brak danych

poprzez kontrole punktów sprzedaży i miejsc publicznych														
4.Wspieranie Punktu konsultacyjnego dla osób uzależnionych i współuzależnionych	Gmina, GOPS	Gmina, GOPS, organizacje pozarządowe, Policja i inne	PO KL, PPWOW, środki własne gminy i inne	X	X	X	X	X	X	X	X	X	Liczba porad	103
													Liczba uczestników	103
													Liczba Niebieskich Kart	10

Cel szczegółowy 2.3. Wzrost liczby rodzin prawidłowo funkcjonujących i radzących sobie m.in. z problemami przemocy. Wzrost świadomości społecznej co do istnienia takich problemów i metod radzenia sobie z nimi

Działania	Instytucja odpowiedzialna	Realizatorzy	Źródła finansowania	Okres realizacji								Wskaźnik (jednostka)	Wartość w roku 2007	
				2008	2009	2010	2011	2012	2013	2014	2015			
1.Wspieranie inicjatyw na rzecz przemocy rodzinom	GOPS	GOPS, Policja Zespół ds. interwencji kryzysowej,	Budżet gminy, budżet państwa, inne	X	X	X	X	X	X	X	X	X	Liczba osób objętych wsparciem	34

dotkniętym przemocą domową		policja, PCPR, organizacje pozarządowe												
2.Wspieranie pozycji rodziny i dziecka w środowisku lokalnym.	GOPS, Gmina	Gmina, GOPS, GOKiS, organizacje pozarządowe, parafie i inne	GOPS, GOK, PO KL, PPWOW, środki własne gminy i inne	X	X	X	X	X	X	X	X	X	Liczba zrealizowanych projektów Liczba porad Liczba uczestników	brak danych
3.Inicjowanie i wspieranie działań polegających na podnoszeniu świadomości społecznej w zakresie przyczyn i skutków przemocy w rodzinie	GOPS	GOPS, policja, szkoły, organizacje pozarządowe	Budżet gminy, budżet państwa, środki zewnętrzne, i inne	X	X	X	X	X	X	X	X	X	Liczba zrealizowanych projektów Liczba uczestników	brak danych

Cel szczegółowy 2.4. Wspieranie organizacji pozarządowych działających w celu zmniejszenia liczby osób uzależnionych

Działania	Instytucja odpowiedzialna	Realizatorzy	Źródła finansowania	Okres realizacji								Wskaźnik (jednostka)	Wartość w roku 2007	
				2008	2009	2010	2011	2012	2013	2014	2015			
1.Realizacja programów profilaktycznych na rzecz przeciwdziałaniu uzależnieniom	GOPS, Gmina	organizacje pozarządowe	Budżet gminy, budżet państwa, i inne	X	X	X	X	X	X	X	X	X	Liczba realizowanych programów	2
2.Wspieranie Punktu konsultacyjnego dla osób uzależnionych i współuzależnionych	Gmina, GOPS	organizacje pozarządowe, Policja i inne	PO KL, PPWOW, środki własne, gminy i inne	X	X	X	X	X	X	X	X	X	Liczba porad	103
													Liczba uczestników	103
													Liczba Niebieskich Kart	10

Cel szczegółowy 3.1. Rozwój potencjału intelektualnego mieszkańców gminy, poprzez edukację i wychowanie młodego pokolenia

Działania	Instytucja odpowiedzialna	Realizatorzy	Źródła finansowania	Okres realizacji								Wskaźnik (jednostka)	Wartość w roku 2007	
				2008	2009	2010	2011	2012	2013	2014	2015			
1. Stałe podnoszenie poziomu i jakości kształcenia oraz standardów funkcjonowania placówek oświatowych, m.in. poprzez wzmocnienie i unowocześnienie ich bazy dydaktycznej oraz pomoc dla uczniów szczególnie uzdolnionych.	Gmina, Szkoły	Gmina, Szkoły, organizacje pozarządowe, firmy i inne	PO KL, PPWOW, środki własne gminy i inne	X	X	X	X	X	X	X	X	X	Liczba zrealizowanych projektów Liczba programów Liczba uczestników	brak danych
2. Przygotowanie młodego pokolenia do życia w nowoczesnym	Gmina, Szkoły	Gmina, Szkoły, organizacje	PO KL, PPWOW, środki własne	X	X	X	X	X	X	X	X	X	Liczba zrealizowanych projektów	brak danych

społeczeństwie poprzez naukę języków obcych, zajęcia informatyczne, promocję integracji europejskiej		pozarządowe i inne	gminy i inne									Liczba uczestników	
3. Wspieranie realizacji szkolnych programów wychowawczych, profilaktycznych i integracyjnych, obejmujących zajęcia szkolne, pozalekcyjne i pozaszkolne, kształcących pozytywne wzorce postaw i zachowań dzieci i młodzieży.	Gmina, GOPS	Gmina, GOPS, organizacje pozarządowe, parafie służba zdrowia, spółdzielnie socjalne, firmy i inne	PO KL, środki własne gminy i inne	X	X	X	X	X	X	X	X	Liczba zrealizowanyc h projektów Liczba uczestników- wolontariuszy	brak danych

Cel szczegółowy 3.2. Aktywizacja dzieci i młodzieży poprzez rozwijanie zainteresowań oraz działań wolontaryjnych

Działania	Instytucja odpowiedzialna	Realizatorzy	Źródła finansowania	Okres realizacji								Wskaźnik (jednostka)	Wartość w roku 2007	
				2008	2009	2010	2011	2012	2013	2014	2015			
1. Wspieranie organizowania zajęć pozalekcyjnych w szkole	Gmina	Gmina, szkoły, GOK, GOPS, organizacje pozarządowe, inne	Budżet gminy, budżet państwa, PPWOW, inne środki zewnętrzne	X	X	X	X	X	X	X	X	X	Liczba organizowanych zajęć Liczba uczestników	20 300
2. Utworzenie i wspieranie ośrodków zabaw dla dzieci w wieku 3-5 lat	Gmina	Gmina, GOK, GOPS, organizacje pozarządowe, szkoły, inne	Budżet gminy, budżet państwa, PPWOW, inne środki zewnętrzne	X	X	X	X	X	X	X	X	X	Liczba uczestników	75

Cel szczegółowy 3.3. Zagospodarowanie wolnego czasu dla dzieci i młodzieży

Działania	Instytucja odpowiedzialna	Realizatorzy	Źródło finansowania	Okres realizacji								Wskaźnik (jednostka)	Wartość w roku 2007	
				2008	2009	2010	2011	2012	2013	2014	2015			
1. Organizowanie gminnych świetlic i klubów środowiskowych	Gmina, GOPS, GOK	Gmina, GOPS, GOK i inne	PROW, PO KL, PPWOW, środki własne gminy i inne		X	X	X						Liczba zrealizowanych projektów, Liczba uczestników, Liczba świetlic, w których prowadzone są zajęcia	2 80 5
2. Organizowanie wypoczynku letniego i zimowego dla dzieci i	GOPS	GOPS, GOK, szkoły organizacje pozarządowe	Budżet gminy, budżet państwa, środki	X	X	X	X	X	X	X	X	X	Liczba zrealizowanych projektów, Liczba	brak danych

młodzieży			zewnątrzne, PPWOW										uczestników	
3.Propagowanie wśród dzieci i młodzieży aktywności ruchowej	GOK	GOK, szkoły, organizacje pozarządowe, inne	Budżet gminy, PPWOW, budżet państwa, inne	X	X	X	X	X	X	X	X	X	Liczba zrealizowanych projektów, Liczba uczestników	brak danych
4.Inicjowanie i wspieranie przedsięwzięć promujących i umożliwiających wspólne spędzanie czasu wolnego dzieci i rodziców	GOPS, GOK	GOPS, GOK, szkoły, organizacje pozarządowe, inne	Budżet gminy, budżet państwa, PPWOW, inne	X	X	X	X	X	X	X	X	X	Liczba zrealizowanych projektów, Liczba uczestników	brak danych
5.Wspieranie działań zmierzających do wyrównywania szans wychowawczych i edukacyjnych	Gmina	Gmina, GOPS, GOK, szkoły, organizacje pozarządowe	Budżet gminy, budżet państwa, PPWOW,	X	X	X	X	X	X	X	X	X	Liczba zrealizowanych projektów, Liczba uczestników	brak danych

dzieci i młodzieży			inne										
--------------------	--	--	------	--	--	--	--	--	--	--	--	--	--

Cel szczegółowy 3.4. Wspieranie przez organizacje pozarządowe działań zmierzających do zagospodarowania wolnego czasu dla dzieci i młodzieży

Działania	Instytucja odpowiedzialna	Realizatorzy	Źródło finansowania	Okres realizacji								Wskaźnik (jednostka)	Wartość w roku 2007	
				2008	2009	2010	2011	2012	2013	2014	2015			
1. Organizowanie gminnych świetlic i klubów środowiskowych	Gmina, GOPS, GOK	Organizacje pozarządowe i inne	PROW, PO KL, PPWOW, środki własne, gminy i inne		X	X	X						Liczba zrealizowanych projektów, Liczba uczestników, Liczba świetlic, w których prowadzone są zajęcia	2 80 5

2.Organizowanie wypoczynku letniego i zimowego dla dzieci i młodzieży	GOPS, Gmina, GOK	organizacje pozarządowe	Budżet gminy, budżet państwa, środki zewnętrzne, PPWOW	X	X	X	X	X	X	X	X	Liczba zrealizowanych projektów, Liczba uczestników	brak danych
3.Propagowanie wśród dzieci i młodzieży aktywności ruchowej	GOK, GOPS, Gmina	organizacje pozarządowe, inne	Budżet gminy, PPWOW, budżet państwa, inne	X	X	X	X	X	X	X	X	Liczba zrealizowanych projektów, Liczba uczestników	brak danych
4.Inicjowanie i wspieranie przedsięwzięć promujących i umożliwiających wspólne spędzanie czasu wolnego dzieci i rodziców	GOPS, GOK, Gmina	organizacje pozarządowe, inne	Budżet gminy, budżet państwa, PPWOW, inne	X	X	X	X	X	X	X	X	Liczba zrealizowanych projektów, Liczba uczestników	brak danych

5. Wsparcie działań zmierzających do wyrównywania szans wychowawczych i edukacyjnych dzieci i młodzieży	Gmina,	organizacje pozarządowe	Budżet gminy, budżet państwa, PPWOW, inne	X	X	X	X	X	X	X	X	Liczba zrealizowanych projektów, Liczba uczestników	brak danych
---	--------	-------------------------	---	---	---	---	---	---	---	---	---	--	-------------

Cel szczegółowy 4.1. Zapewnienie równych szans osobom niepełnosprawnym

Cel szczegółowy 4.1.1. Ułatwienie dostępu do edukacji kultury i sportu

Działania	Instytucja odpowiedzialna	Realizatorzy	Źródła finansowania	Okres realizacji							Wskaźnik (jednostka)	Wartość w roku 2007	
				2008	2009	2010	2011	2012	2013	2014			2015
1. Aktywizowanie środowiska osób niepełnosprawnych do uprawiania sportu	GOK	GOK, szkoły, organizacje pozarządowe	Budżet gminy, budżet państwa, PPWOW,	X	X	X	X	X	X	X	X	Liczba organizowanych zajęć Liczba	brak danych

			środki z zewnątrz, inne									uczestników		
2.Obejmowanie opieką i wsparciem rodzin z dziećmi niepełnosprawnymi oraz wczesna pomoc w diagnozowaniu niepełnosprawności	GOPS	GOPS, szkoły, organizacje pozarządowe, NZOZ,	Budżet gminy, budżet państwa, środki zewnętrzne, inne	X	X	X	X	X	X	X	X	X	Liczba osób objętych wsparciem	brak danych
3.Pomoc w podnoszeniu poziomu wykształcenia osób niepełnosprawnych	GOPS	GOPS, szkoły, organizacje pozarządowe	Budżet państwa, budżet gminy, środki zewnętrzne, inne	X	X	X	X	X	X	X	X	X	Liczba osób objętych wsparciem	brak danych
4.Tworzenie warunków umożliwiających korzystanie przez osoby niepełnosprawne z imprez kulturalnych i sportowych w gminie	GOPS	GOPS, GOK, szkoły, organizacje pozarządowe	Budżet państwa, budżet gminy, środki zewnętrzne,	X	X	X	X	X	X	X	X	X	Liczba osób objętych wsparciem	70

			inne										
--	--	--	------	--	--	--	--	--	--	--	--	--	--

Cel szczegółowy 4.1.2. Wpieranie osób niepełnosprawnych na rynku pracy

Działania	Instytucja odpowiedzialna	Realizatorzy	Źródła finansowania	Okres realizacji								Wskaźnik (jednostka)	Wartość w roku 2007	
				2008	2009	2010	2011	2012	2013	2014	2015			
1.Udział gminy w programach wspierających zatrudnianie osób niepełnosprawnych	Gmina	Gmina, GOPS, GOK, szkoły, organizacje pozarządowe	Budżet państwa, budżet gminy, środki zewnętrzne, inne	X	X	X	X	X	X	X	X	X	Liczba projektów Liczba uczestników	brak danych
2.Tworzenie nowych i przystosowanie obecnych stanowisk pracy dla potrzeb osób niepełnosprawnych	Gmina	Gmina, GOPS, GOK, szkoły, organizacje pozarządowe	Budżet państwa, budżet gminy, środki zewnętrzne, inne	X	X	X	X	X	X	X	X	X	Liczba projektów Liczba uczestników	1 1

3.Wspieranie w zakresie rozpoczęcia własnej działalności gospodarczej	Gmina	Gmina, GOPS, organizacje pozarządowe	Budżet gminy, budżet państwa, środki zewnętrzne, inne	X	X	X	X	X	X	X	X	Liczba powstałych działalności, liczba osób objętych wsparciem	brak danych
4.Pośrednictwo pracy i poradnictwo zawodowe dla osób niepełnosprawnych	Gmina, GOPS	Gmina, GOPS, PUP, organizacje pozarządowe	Budżet gminy, budżet państwa, środki zewnętrzne, inne	X	X	X	X	X	X	X	X	Liczba projektów, liczba osób objętych wsparciem	brak danych

Cel szczegółowy 4.2. Zapewnienie profesjonalnego wsparcia dla osób starszych i ich aktywizacja

Cel szczegółowy 4.2.1. Dostosowanie systemu opieki zdrowotnej do potrzeb osób starszych

Działania	Instytucja odpowiedzialna	Realizatorzy	Źródła finansowania	Okres realizacji							Wskaźnik (jednostka)	Wartość w roku 2007	
				2008	2009	2010	2011	2012	2013	2014			2015
1. Dostosowanie systemu opieki zdrowotnej do	GOPS	GOPS, GOK, NZOZ, parafie, organizacje	Budżet gminy, budżet państwa,	X	X	X	X	X	X	X	X	Liczba projektów, liczba osób	brak danych

potrzeb osób starszych.		pozarządowe,	środki zewnętrzne, inne										objętych wsparciem	
2.Rozwój wolontariatu oraz pracy socjalnej na rzecz pomocy osobom starszym	GOPS	GOPS, GOK, NZOZ, parafie, organizacje pozarządowe,	Budżet gminy, budżet państwa, środki zewnętrzne, inne	X	X	X	X	X	X	X	X	X	Liczba projektów, liczba osób objętych wsparciem	
1.Rozwój środowiskowych form opieki.	GOPS	GOPS, GOK, parafie, organizacje pozarządowe,	Budżet gminy, budżet państwa, środki zewnętrzne, inne	X	X	X	X	X	X	X	X	X	Liczba projektów, liczba osób objętych wsparciem	brak danych
2.Podnoszenie jakości usług opiekuńczych, obejmujących pomoc w zaspokajaniu codziennych potrzeb życiowych oraz zapewnienie kontaktu z	Gmina, GOPS	Gmina, GOPS, organizacje pozarządowe, parafie, służba zdrowia i inne	PO KL, PPWOW, środki własne gminy i inne	X	X	X	X	X	X	X	X	X	Liczba opiekunek Liczba podopiecznych Poziom jakości	2 opiekunki 6 osób brak danych

otoczeniem												usług	
------------	--	--	--	--	--	--	--	--	--	--	--	-------	--

Cel szczegółowy 4.2.2. Rozwijanie zorganizowanych form aktywności dla osób starszych celem wypełnienia czasu wolnego i przeciwdziałania izolacji społecznej

Działania	Instytucja odpowiedzialna	Realizatorzy	Źródła finansowania	Okres realizacji								Wskaźnik (jednostka)	Wartość w roku 2007	
				2008	2009	2010	2011	2012	2013	2014	2015			
1. Tworzenie Klubów Seniora na terenie Gminy	Gmina, GOPS, GOK	Gmina, GOK, GOPS, organizacje pozarządowe i inne	PO KL, PPWOW, środki własne gminy i inne	X	X	X							Liczba zrealizowanych projektów	1
													Liczba członków	50
													Liczba klubów	2

2. Zwiększenie udziału organizacji pozarządowych w realizacji programów na rzecz osób starszych	Gmina, GOPS, GOK	Gmina, GOPS, GOK, organizacje pozarządowe, sołectwa, parafie i inne	PROW, PO KL, PPWOW, środki własne gminy i inne	X	X	X	X	X	X	X	X	X	Liczba zrealizowanych projektów Liczba uczestników Liczba zaangażowanych organizacji	brak danych
---	------------------	---	--	---	---	---	---	---	---	---	---	---	--	-------------

Cel szczegółowy 4.3 Wspieranie organizacji pozarządowych działających na tym polu

Działania	Instytucja odpowiedzialna	Realizatorzy	Źródła finansowania	Okres realizacji								Wskaźnik (jednostka)	Wartość w roku 2007	
				2008	2009	2010	2011	2012	2013	2014	2015			
1. Aktywizowanie środowiska osób niepełnosprawnych do uprawiania sportu	GOK, Gmina	organizacje pozarządowe	Budżet gminy, budżet państwa, PPWOW, środki z zewnątrz, inne	X	X	X	X	X	X	X	X	X	Liczba organizowanych zajęć Liczba uczestników	brak danych

2.Pomoc w podnoszeniu poziomu wykształcenia osób niepełnosprawnych	GOPS	GOPS, szkoły, organizacje pozarządowe	Budżet państwa, budżet gminy, środki zewnętrzne, inne	X	X	X	X	X	X	X	X	Liczba osób objętych wsparciem	brak danych
3.Tworzenie warunków umożliwiających korzystanie przez osoby niepełnosprawne z imprez kulturalnych i sportowych w gminie	GOPS	GOPS, GOK, szkoły, organizacje pozarządowe	Budżet państwa, budżet gminy, środki zewnętrzne, inne	X	X	X	X	X	X	X	X	Liczba osób objętych wsparciem	70
4.Pośrednictwo pracy i poradnictwo zawodowe dla osób niepełnosprawnych	Gmina, GOPS	Gmina, GOPS, PUP, organizacje pozarządowe	Budżet gminy, budżet państwa, środki zewnętrzne, inne	X	X	X	X	X	X	X	X	Liczba projektów, liczba osób objętych wsparciem	brak danych
1. Tworzenie Klubów Seniora na terenie Gminy	Gmina, GOPS, GOK	Organizacje pozarządowe i inne	PO KL, PPWOW, środki własne, gminy i inne	X	X	X						Liczba zrealizowanych projektów	1 50
												Liczba członków	2

												Liczba klubów		
2. Zwiększenie udziału organizacji pozarządowych w realizacji programów na rzecz osób starszych	Gmina, GOPS, GOK	Organizacje pozarządowe, sołectwa, parafie i inne	PROW, PO KL, PPWOW, środki własne, gminy i inne	X	X	X	X	X	X	X	X	X	Liczba zrealizowanych projektów Liczba uczestników Liczba zaangażowanych organizacji	brak danych

3. Zarządzanie realizacją strategii

Proces wdrożenia Strategii oparty jest na zasadach: jawności życia publicznego, odpowiedzialności personalnej za wykonanie zadań oraz wieloletniego planowania. Działania Strategii będą wdrażane przez wyznaczone do tego podmioty.

Wdrażanie elementów Strategii jest procesem ciągłym. Obejmuje przyjęcie wszystkich założonych celów. Kolejny etap prac to weryfikacja istniejących problemów społecznych i dostosowanie do nich odpowiednich celów i działań. Równolegle zostanie wdrożony mechanizm pomiaru i oceny postępów we wdrażaniu Strategii. Gminna Strategia Rozwiązywania Problemów Społecznych ma związek ze Strategią Rozwoju Gminy Barciany, gdzie cele operacyjne wyznaczone w Strategii Rozwoju Gminy są powiązane z realizacją celów w obecnej Strategii. Zakłada się ponadto możliwość dokonywania modyfikacji harmonogramu i oceny jego realizacji co roku przez Zespół powołany do opracowania aktualizacji Strategii. Jego efektywna realizacja będzie w dużej mierze zależna od terminów i wielkości środków z funduszy strukturalnych przyznanych przez Unię Europejską.

4.1. Odpowiedzialność za koordynację realizacji strategii

Strategia Rozwiązywania Problemów Społecznych jest dokumentem, który zawiera wiele działań, które powinny być realizowane wspólnie przez lokalne podmioty.

Jednakże zgodnie z ustawą z dnia 12 marca 2004 r.(Dz. U. Nr 64, poz. 593 z późn. zm.) art. 110 pkt 4 podmiotem odpowiedzialnym za sferę działań zawartych w strategii jest Gminny Ośrodek Pomocy Społecznej, stąd osobą odpowiedzialną za koordynację realizacji Gminnej Strategii Rozwiązywania Problemów Społecznych jest **Kierownik Gminnego Ośrodka Pomocy Społecznej w Barcianach**.

Należy podkreślić, że wdrażanie odbywać się będzie przy aktywnym udziale podmiotów samorządowych, pozarządowych, ale przede wszystkim samej społeczności, która najlepiej wie jakie są jej potrzeby i jak je najlepiej zaspokoić.

Cele i działania realizowane będą przy współpracy różnego typu instytucji i organizacji z terenu Gminy Barciany oraz społeczności lokalnej. Działania będą realizowały osoby pracujące w zakładach pracy, instytucjach i organizacjach, natomiast kierownicy i przedstawiciele odpowiednich instytucji i organizacji będą odpowiedzialni za realizację działań, o których mowa jest w Strategii. Zespół wdrożeniowy będzie powoływany przez wójta gminy w drodze zarządzenia bezpośrednio przed realizacją zadań.

4.2. Wskazanie sposobów i częstotliwości dokonywania oceny stopnia realizacji strategii;

Aby uzyskać informacje zwrotne na temat skuteczności i efektywności wdrażania Strategii Rozwiązywania Problemów Społecznych w Gminie Barciany należy prowadzić ciągłe obserwacje zmian ilościowych i jakościowych pewnych wielkości a co za tym idzie dokonywać oceny wdrażania oraz zmian. Poprzez monitorowanie nastąpi ocena sposobu oraz efektywności dochodzenia do wyznaczonych celów i zadań, a także poziomu ich osiągnięcia. Zakłada się **raz do roku** spotkania zespołu roboczego w celu monitorowania przebiegu realizacji zadań (wyznaczonych do realizacji w roku poprzednim) i osiągnięcia celów operacyjnych. Zespół wdrożeniowy zostanie powołany zarządzeniem Wójta w ciągu 30 dni od uchwalenia strategii, po przeprowadzeniu konsultacji społecznych.

4.3. Osoby i sposoby dokonywania zmian (aktualizacji) strategii

Procesem aktualizacji strategii będzie zajmował się zespół roboczy w składzie:

1. Anna Tereszko – koordynator zespołu, Sekretarz Gminy
2. Teresa Sawa – asystent koordynatora zespołu, Kierownik GOPS
3. Iwona Bepirszcz – członek zespołu, pracownik GOPS
4. Małgorzata Wołyniec – członek zespołu, pracownik GOPS
5. Elżbieta Machniak – członek zespołu, Radna, Przewodnicząca Komisji Oświaty Kultury, Sportu i Spraw Socjalnych
6. Witold Bogdanowicz – członek zespołu, Prezes Stowarzyszenia Barciańska Inicjatywa Oświatowa
7. Cezary Łotys – członek zespołu, pracownik Urzędu Gminy

Przed pracą nad aktualizacją Strategii Zespół roboczy zbierze opinię od mieszkańców gminy na temat skuteczności wdrażania Strategii. Następnie zostanie zebrany Zespół Liderów do pracy nad aktualizacją strategii, który pod opieką Zespołu Roboczego opracuje poszczególne elementy strategii, które wymagają aktualizacji. Pod uwagę będą brane nie tylko nowe

oczekiwania mieszkańców gminy ale także zmieniające się czynniki środowiska zewnętrznego. Dlatego też, realizacja Strategii w kolejnych latach może zostać wzbogacona o nowe zadania.

Strategia Rozwiązywania Problemów Społecznych będzie **co roku poddawana przeglądowi i aktualizacji**. Wprowadzane zmiany będą miały formę załączników, które będą uchwalane przez Radę Gminy.

4.4. Zdefiniowanie wskaźników monitorowania strategii

Wskaźnikami monitorowania strategii będą między innymi:

- 1) Ilość obiektów użyteczności publicznej, w których zlikwidowane zostały bariery architektoniczne.
- 2) Wzrost (liczba) nowo powstałych podmiotów gospodarczych w gminie.
- 3) Ilość stworzonych nowych miejsc pracy, w tym dla osób niepełnosprawnych.
- 4) Ilość osób, którym udało się wyjść z uzależnień (alkoholizmu, narkomanii) oraz bezdomności.
- 5) Ilość osób, którym udało się skutecznie pomóc (ofiaram przemocy domowej, osobom, rodzinom, w których występowały problemy opiekuńczo - wychowawcze i prowadzenia gospodarstwa domowego).
- 6) Ilość zorganizowanych szkoleń, konferencji, seminariów, porad dotyczących podnoszenia kwalifikacji, z zakresu profilaktyki uzależnień.
- 7) Liczba zorganizowanych imprez, zajęć, spektakli profilaktycznych głównie dla dzieci i młodzieży mających na celu rozwój zainteresowań oraz promocje zdrowego stylu życia.
- 8) Ilość osób, do których dotarły ulotki informujące o zagrożeniach, instytucjach i organizacjach udzielających pomocy oraz możliwościach pomocowych.
- 9) Procentowy udział uczniów w Szkołach, którzy piją alkohol, palą papierosy, biorą lub brali narkotyki.
- 10) Stopień zadowolenia mieszkańców z realizowanych zadań wynikających z zapisów strategii.
- 11) Ilość inwestycji i przedsięwzięć jakie podjęto do realizacji przez instytucje odpowiedzialne za realizację działań.
- 12) Jakość świadczonych usług w ramach podjętych przedsięwzięć

Wszelkie informacje będą możliwe do uzyskania w instytucjach i środowiskach biorących udział w realizowaniu działań zawartych w Strategii a także w innych instytucjach.

4.5. Określenie powiązań z innymi dokumentami strategicznymi

Strategia Rozwiązywania Problemów Społecznych Gminy Rozogi jest ściśle powiązana pod względem z innymi dokumentami strategicznymi obowiązującymi na terenie gminy Barciany. Dokumenty z te zostały wskazane w podrozdziale 2.2 niniejszej Strategii.

Spis rysunków

Rysunek 1: Kierunki rozwoju gminy Barciany.....	18
Rysunek 2: Zdiagnozowane problemy społeczne.....	53
Rysunek 3 : Drzewo celów.....	61

Spis tabel

Tabela 1: GRUPA I.....	8
Tabela 2: GRUPA II.....	9
Tabela 3: Liczba ludności zamieszkującej gminę Barciany w latach 2002-2007.....	13
Tabela 4: Status zawodowy zarejestrowanych w PUP w latach 2002-2007.....	14
Tabela 5: Struktura wieku ludności zamieszkałej w gminie w latach 2002-2007.....	15
Tabela 6: Gospodarka w gminie w latach 2003-2007.....	16
Tabela 7: Dokumenty strategiczne.....	20
Tabela 8: Instytucje pomocy społecznej.....	24
Tabela 9: Liczba świadczeniobiorców pomocy społecznej.....	27
Tabela 10: Budżet na zadania pomocy społecznej w latach 2003-2007.....	28
Tabela 11: Powody przyznania pomocy.....	29
Tabela 12: Zasoby mieszkaniowe wg form własności.....	31
Tabela 13: Edukacja w tym wychowanie przedszkolne.....	34
Tabela 14: Propozycje zagospodarowania czasu wolnego dzieci i młodzieży z terenu Gminy.....	34
Tabela 15: Liczba rodzin zastępczych w Powiecie Kętrzyńskim, które objęły opieką dzieci z terenu Gminy Barciany, dane za lata 2003–2007:.....	35
Tabela 16: Liczba dzieci z terenu Gminy Barciany umieszczonych w rodzinach zastępczych, dane za lata 2003–2007:.....	35
Tabela 17: Liczba dzieci pochodzących z terenu Gminy Barciany umieszczonych w całodobowych placówkach opiekuńczo-wychowawczych, dane za lata 2003-2007:.....	36
Tabela 18: Liczba osób starszych zamieszkujących gminę Barciany.....	37
Tabela 19: Liczba osób niepełnosprawnych w gminie Barciany.....	37
Tabela 20: Rynek pracy i zatrudnienie.....	38
Tabela 21: Liczba przestępstw na terenie gminy za lata 2003 - 2007 według kategorii.....	39

Tabela 22: Zestawienie problemów społecznych.....	52
Tabela 23: Mocne strony gminy	56
Tabela 24: Dane o organizacjach pozarządowych, osobach prawnych i jednostkach organizacyjnych działających na podst. przepisów o stosunku Kościoła Katolickiego w RP i stosunku państwa do innych kościołów i związków wyznaniowych oraz stowarzyszeń jednostek samorządu terytorialnego.....	56
Tabela 25: Dotacje udzielone organizacjom pozarządowym z budżetu gminy w trybie otwartego konkursu ofert	59

Spis wykresów

Wykres 1: Struktura wielkościowa gospodarstw indywidualnych na terenie gminy Barciany	11
Wykres 2: Liczba ludności w gminie Barciany w latach 2002-2007.....	13
Wykres 3: Saldo migracji w gminie Barciany w latach 2002-2007	14
Wykres 4: Stosunek osób bezrobotnych do liczby ludności w gminie Barciany w latach 2002-2007.....	14
Wykres 5: Budżet na zadania pomocy społecznej w latach 2003-2007	29
Wykres 6: Liczba ludności w gminie Barciany w latach 2004-2007.....	31
Wykres 7: Kwota wypłaconych dodatków mieszkaniowych w latach 2004-2007	32
Wykres 8:: Bezrobotni w gminie Barciany w latach 2003-2007 z podziałem na kobiety i mężczyzn.....	39
Wykres 9: Struktura płci respondentów.....	42
Wykres 10: Wiek respondentów	42
Wykres 11: Stan cywilny	43
Wykres 12: Wykształcenie	43
Wykres 13: Instytucja/ organizacja pozarządowa/ grupa do której Pan/i przynależy	43
Wykres 14: Źródło utrzymania rodziny	44
Wykres 15: Problemy społeczne dominujące wśród dzieci i młodzieży.....	44
Wykres 16: Problemy społeczne dominujące wśród osób starszych	45
Wykres 17: Problemy społeczne dominujące w rodzinach	45
Wykres 18: Sytuacja materialna mieszkańców gminy.....	46
Wykres 19: Zauważalność problemów związanych z narkomanią	46

Wykres 20: Zauważalność problemów związanych z alkoholizmem.....	47
Wykres 21: Braki w działaniach edukacyjnych	47
Wykres 22: Uczestnictwo w imprezach kulturalnych.....	48
Wykres 23: Sposób informowania o imprezach organizowanych przez gminę	48
Wykres 24: Proponowany sposób informowania o imprezach gminnych	49
Wykres 25: Dostęp do usług medycznych w gminie	49
Wykres 26: Potrzeby w zakresie poprawy ochrony zdrowia.....	50
Wykres 27: Poczucie bezpieczeństwa na terenie gminy	50
Wykres 28: Przyczyny braku bezpieczeństwa w gminie.....	51
Wykres 29: życie mieszkańców w Gminie Barciany za 10 lat	51

Załącznik 1

ANKIETA

Szanowni Mieszkańcy Gminy Barciany

W związku z rozpoczęciem prac nad aktualizacją GMINNEJ STRATEGII ROZWIĄZYWANIA PROBLEMÓW SPOŁECZNYCH W GMINIE BARCIANY, prosimy o wypełnienie poniższej ankiety. Wiedza i Państwa opinie, które uzyskamy dzięki tej anonimowej ankiecie umożliwią nam określenie wspólnych celów i priorytetów do realizacji w najbliższych latach.

1. Jakie problemy społeczne Pani/Pana zdaniem dominują wśród dzieci i młodzieży?

- a) słabe zainteresowanie nauką szkolną
- b) nie wszystkie dzieci mogą uczestniczyć w zajęciach przedszkolnych
- c) przemoc w rodzinie
- d) spożywanie alkoholu przez dzieci i młodzież
- f) inne (jakie?)

2. Jakie problemy społeczne Pani/Pana zdaniem dominują wśród osób starszych?

- a) izolowanie się od społeczności
- b) ograniczony dostęp do lekarzy, specjalistów
- c) ograniczona zdolność do samoobsługi
- d) inne (jakie?)

3. Jakie problemy społeczne Pani/Pana zdaniem dominują w rodzinach na terenie gminy?

- a) bezrobocie członka/ów rodziny
- b) alkoholizm
- c) ubóstwo
- d) bezradność życiowa
- e) przemoc w rodzinie
- f) niepełnosprawność
- i) inne, (jakie?)

POMOC SPOŁECZNA I POLITYKA PRORODZINNA

4. Jaka Pani/Pana zdaniem jest sytuacja materialna mieszkańców gminy?

- a) bardzo dobra
- b) raczej dobra
- c) przeciętna
- d) raczej zła
- e) zła

5. Czy na terenie gminy zauważa Pani/Pan problemy związane z narkomanią wśród mieszkańców?

- a) tak
- b) nie

6. Czy na terenie gminy zauważa Pani/Pan problemy związane z alkoholizmem wśród mieszkańców?

- a) tak
- b) nie

EDUKACJA I KULTURA

7. Jakiego rodzaju działań edukacyjnych Pani/Pana zdaniem brakuje na terenie gminy?

- a) brak zagospodarowania czasu wolnego dla dzieci i młodzieży
- b) ograniczony dostęp do specjalistów (pedagog, psycholog, logopeda)
- c) ograniczony dostęp do jakościowych zajęć rozwijających zainteresowania dzieci i młodzieży
- d) uboga oferta kursów i zajęć doszkalających dla dorosłych
- e) inne, (jakie?)

8. Czy uczestniczy Pani/Pan w imprezach kulturalnych organizowanych przez gminę?

- a) tak
- b) nie

Jeśli nie, to dlaczego:

- bo nie wiem że się odbywają
- nie interesuje mnie to
- nie mam jak dojechać
- inne powody

9. W jaki sposób dowiaduje się Pani /Pan o imprezach organizowanych przez gminę?

- a) przez internet
- b) z ogłoszeń rozpowszechnionych w gminie
- c) z biuletynu gminnego
- d) mam problemy z uzyskaniem tych informacji
- e) inne (jakie?)

10. W jaki sposób chciałby się Pan/i dowiadywać o imprezach organizowanych przez gminę? Proszę podać.

.....

OCHRONA ZDROWIA I BEZPIECZEŃSTWO

11. Jak Pan/Pani ocenia możliwości dostępu do usług medycznych oferowanych przez lekarzy (w tym specjalistów) w naszej gminie?

- a) bardzo dobrze
- b) dobrze
- c) dostatecznie
- d) nie mam zdania

12. Jakie widzi Pani/Pan potrzeby w zakresie poprawy ochrony zdrowia. Proszę wymienić?

.....
.....

13. Czy czuje się Pani/Pan bezpiecznie na terenie gminy?

- a) tak
- b) raczej tak
- c) raczej nie
- d) nie

14. Jakie są przyczyny braku bezpieczeństwa w gminie?

- a) częste włamania i kradzieże
- b) częste napady
- c) brak odpowiedniej liczby patroli policji
- d) słabe oświetlenie w miejscowościach gminy
- e) inne (jakie?)

15. Jak Pani/Pana zdaniem powinno wyglądać życie mieszkańców gminy Barciany za 10 lat ?

.....
.....
.....

16. Płeć

- a) kobieta
- b) mężczyzna

17. Wiek

- a) 18-24 lat
- b) 25-40 lat
- c) kobieta 41-59 lat
- d) mężczyzna 41-64 lat
- e) kobieta 60 i więcej
- f) mężczyzna 65 i więcej

18. Stan cywilny

- a) panna
- b) kawaler
- c) mężatka
- d) żonaty
- e) rozwódka
- f) rozwiedziony
- g) wdowa
- h) wdowiec
- i) związek nieformalny (konkubinat)

19. Wykształcenie

- a) niepełne podstawowe
- b) podstawowe
- c) zawodowe
- d) średnie
- e) policealne
- f) wyższe

20. Instytucja/ organizacja/grupa do której Pani/Pan przynależy

- a) pracownik samorządowy
- b) radny
- c) sołtys
- d) organizacja pozarządowa
- e) kościół
- f) rodzic
- g) uczeń/student
- h) inne (jakie?)

21. Źródło utrzymania rodziny

- a) praca na umowę o pracę
- b) praca na własny rachunek
- c) praca we własnym gospodarstwie rolnym
- d) emeryt
- e) rencista
- e) zasiłek dla bezrobotnych
- f) świadczenia z pomocy społecznej
- g) praca dorywcza
- h) inne (jakie?)